

Inleiding

Kwaliteit

- 1 Onderzoeken verantwoorde hulp voor jeugd
- 2 Nieuwe toetreders
- 3 Kleinschalig en gezingericht zorgaanbod
- 4 Caribisch Nederland
- 5 Jeugdgezondheidszorg
- 6 Opvang alleenstaande minderjarige vreemdelingen

Veiligheid

- 1 Veiligheid over de jaren
- 2 Voorkomen seksueel grensoverschrijdend gedrag
- 3 Aangifte of melding van seksueel grensoverschrijdend gedrag
- 4 Veilig Thuis

Waarheidsgetrouwe verslaglegging

Jeugdigen in het gedwongen kader

- 1 Plaatsingen jeugdigen in gesloten jeugdhulp zonder machtiging kinderrechter
- 2 Jeugdigen in justitiële Jeugd-inrichtingen
- 3 Toezicht op certificering van jeugdbescherming en jeugdreclassering

Meldingen

- 1 Verplichte meldingen van calamiteiten en geweld
- 2 Andere meldingen

Landelijk toezicht jeugd en zijn omgeving

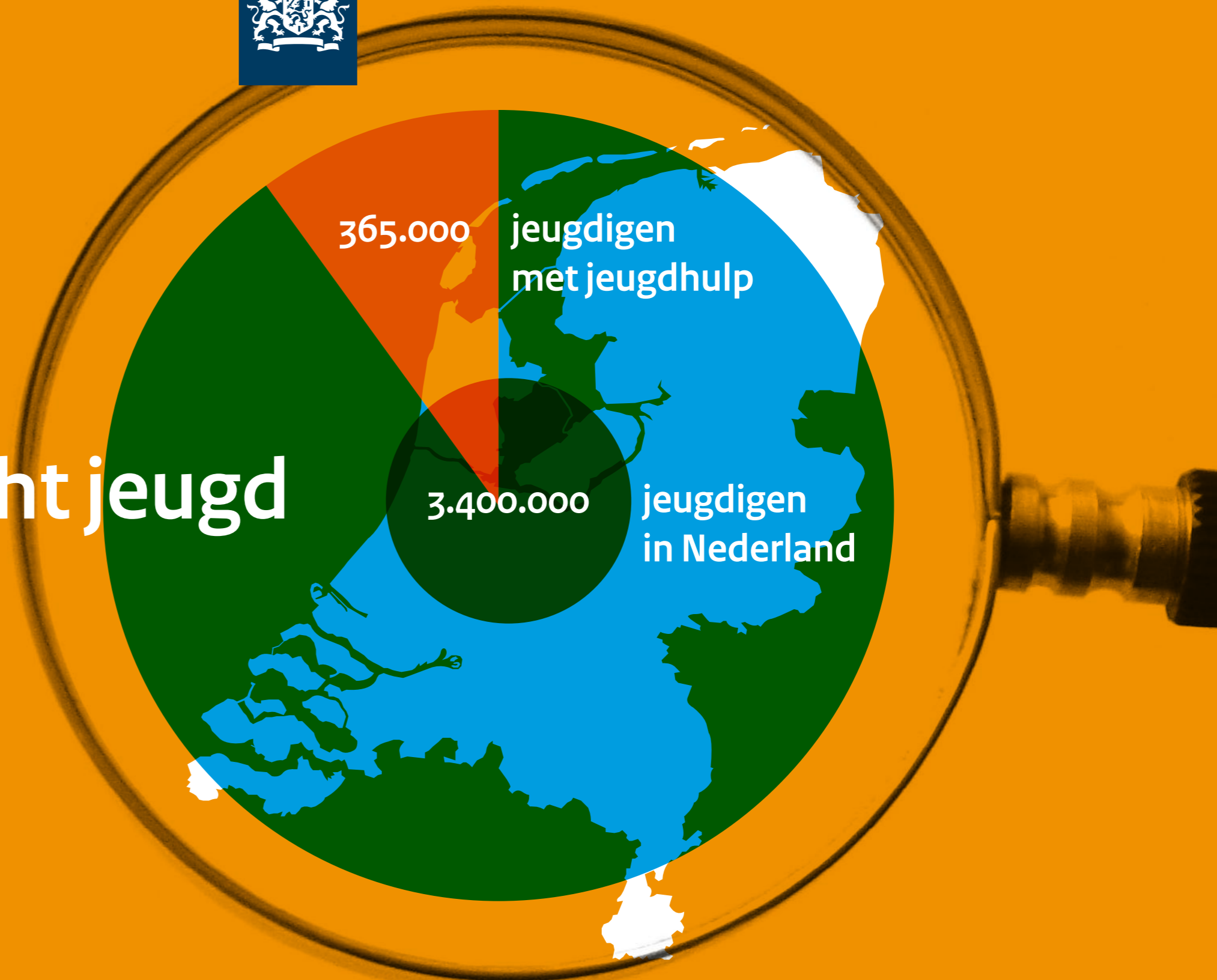
- 1 Toezicht en handhaving
- 2 Burgers en parlement
- 3 Toezicht Sociaal Domein/ Samenwerkend Toezicht Jeugd
- 4 Samenwerken met gemeenten en Wmo-toezichthouders
- 5 Inspectieraad
- 6 Nederlands Nationaal Preventie Mechanisme

Bijlagen

Wat is het landelijk toezicht jeugd?



Jaarbeeld 2016 landelijk toezicht jeugd



Inleiding

Kwaliteit

- 1 Onderzoeken verantwoorde hulp voor jeugd
- 2 Nieuwe toetreders
- 3 Kleinschalig en gezingericht zorgaanbod
- 4 Caribisch Nederland
- 5 Jeugdgezondheidszorg
- 6 Opvang alleenstaande minderjarige vreemdelingen

Veiligheid

- 1 Veiligheid over de jaren
- 2 Voorkomen seksueel grensoverschrijdend gedrag
- 3 Aangifte of melding van seksueel grensoverschrijdend gedrag
- 4 Veilig Thuis

Waarheidsgetrouwe verslaglegging

Jeugdigen in het gedwongen kader

- 1 Plaatsingen jeugdigen in gesloten jeugdhulp zonder machtiging kinderrechter
- 2 Jeugdigen in justitiële Jeugd-inrichtingen
- 3 Toezicht op certificering van jeugdbescherming en jeugdreclassering

Meldingen

- 1 Verplichte meldingen van calamiteiten en geweld
- 2 Andere meldingen

Landelijk toezicht jeugd en zijn omgeving

- 1 Toezicht en handhaving
- 2 Burgers en parlement
- 3 Toezicht Sociaal Domein/ Samenwerkend Toezicht Jeugd
- 4 Samenwerken met gemeenten en Wmo-toezichthouders
- 5 Inspectieraad
- 6 Nederlands Nationaal Preventie Mechanisme

Bijlagen

Wat is het landelijk toezicht jeugd?

Motto

Naar zichtbare kwaliteit in de jeugdhulp!

Missie

De Inspectie Jeugdzorg, de Inspectie voor de Gezondheidszorg en de Inspectie Veiligheid en Justitie voeren het landelijk toezicht in het kader van de Jeugdwet uit. Als waren zij één inspectie zien zij in het kader van de Jeugdwet toe op de kwaliteit van de jeugdhulp, de jeugdbescherming en jeugdreclassering en de andere aanbieders in het jeugddomein. Daarnaast zien zij toe op de naleving van de wetgeving. Het landelijk toezicht jeugd stimuleert met haar toezicht de voorzieningen tot goede en veilige verzorging, opvoeding en behandeling van kinderen in de jeugdhulp en in de jeugdbescherming en jeugdreclassering en de ondersteuning van ouders en verzorgers van die kinderen. Het landelijk toezicht jeugd draagt er aan bij dat de samenleving er op kan vertrouwen dat kinderen en ouders op tijd en op maat de hulp en zorg krijgen van de aanbieders en de professionals. Het onafhankelijke oordeel van het landelijk toezicht jeugd over de kwaliteit van de jeugdhulp, de jeugdbescherming en jeugdreclassering is relevant voor de professional, de instelling en de overheid en helpt bij het verbeteren van die kwaliteit.

Inleiding

Kwaliteit

- 1 Onderzoeken verantwoorde hulp voor jeugd
- 2 Nieuwe toetreders
- 3 Kleinschalig en gezingericht zorgaanbod
- 4 Caribisch Nederland
- 5 Jeugdgezondheidszorg
- 6 Opvang alleenstaande minderjarige vreemdelingen

Veiligheid

- 1 Veiligheid over de jaren
- 2 Voorkomen seksueel grensoverschrijdend gedrag
- 3 Aangifte of melding van seksueel grensoverschrijdend gedrag
- 4 Veilig Thuis

Waarheidsgetrouwe verslaglegging

Jeugdigen in het gedwongen kader

- 1 Plaatsingen jeugdigen in gesloten jeugdhulp zonder machtiging kinderrechter
- 2 Jeugdigen in justitiële Jeugd-inrichtingen
- 3 Toezicht op certificering van jeugd-bescherming en jeugdreclassering

Meldingen

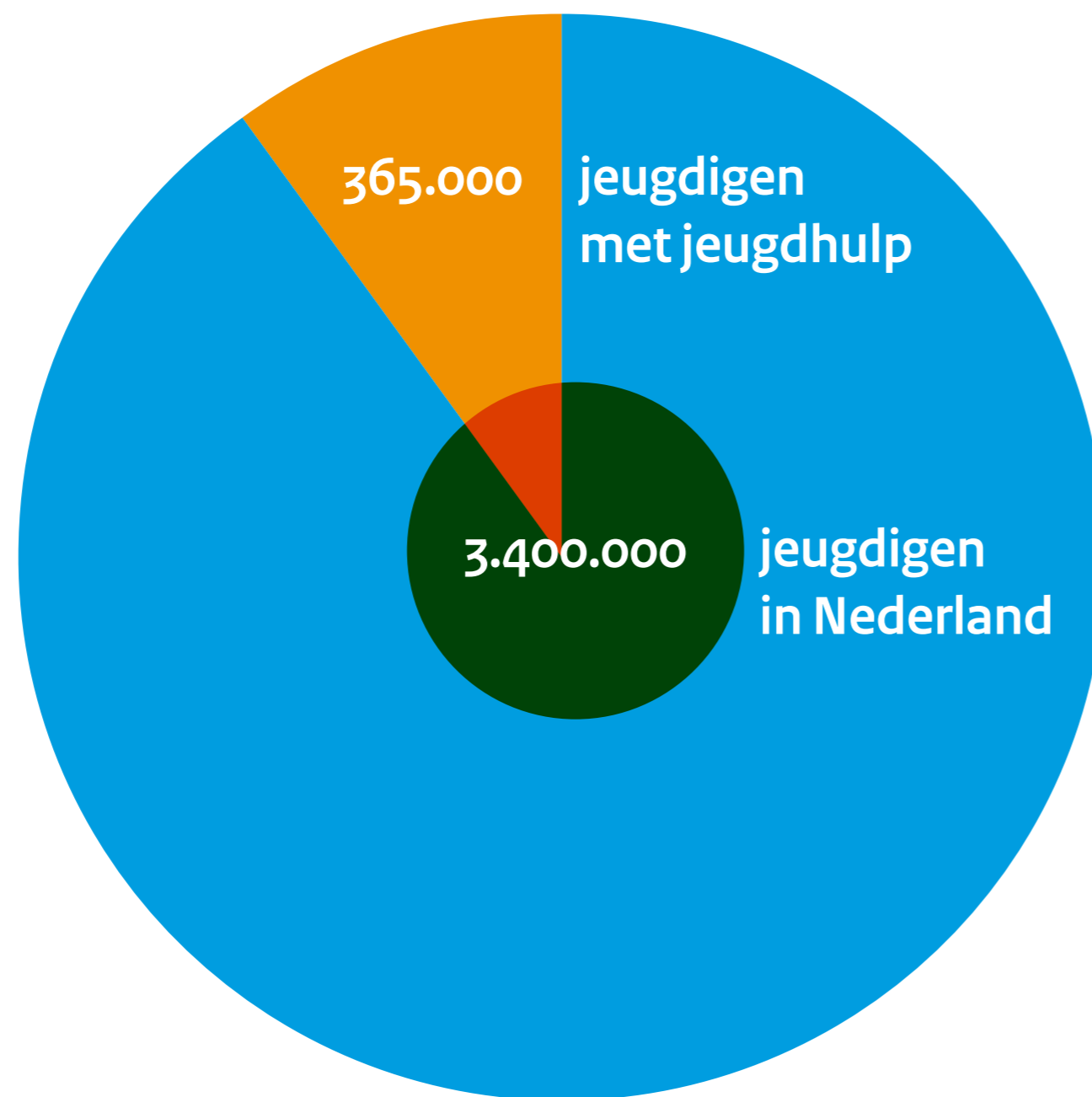
- 1 Verplichte meldingen van calamiteiten en geweld
- 2 Andere meldingen

Landelijk toezicht jeugd en zijn omgeving

- 1 Toezicht en handhaving
- 2 Burgers en parlement
- 3 Toezicht Sociaal Domein/ Samenwerkend Toezicht Jeugd
- 4 Samenwerken met gemeenten en Wmo-toezichthouders
- 5 Inspectieraad
- 6 Nederlands Nationaal Preventie Mechanisme

Bijlagen

Wat is het landelijk toezicht jeugd?



Bron: Landelijke Jeugdmonitor 2016

Inleiding

Kwaliteit

- 1 Onderzoeken verantwoorde hulp voor jeugd
- 2 Nieuwe toetreders
- 3 Kleinschalig en gezingericht zorgaanbod
- 4 Caribisch Nederland
- 5 Jeugdgezondheidszorg
- 6 Opvang alleenstaande minderjarige vreemdelingen

Veiligheid

- 1 Veiligheid over de jaren
- 2 Voorkomen seksueel grensoverschrijdend gedrag
- 3 Aangifte of melding van seksueel grensoverschrijdend gedrag
- 4 Veilig Thuis

Waarheidsgetrouwe verslaglegging

Jeugdigen in het gedwongen kader

- 1 Plaatsingen jeugdigen in gesloten jeugdhulp zonder machtiging kinderrechter
- 2 Jeugdigen in justitiële Jeugd-inrichtingen
- 3 Toezicht op certificering van jeugdbescherming en jeugdreclassering

Meldingen

- 1 Verplichte meldingen van calamiteiten en geweld
- 2 Andere meldingen

Landelijk toezicht jeugd en zijn omgeving

- 1 Toezicht en handhaving
- 2 Burgers en parlement
- 3 Toezicht Sociaal Domein/ Samenwerkend Toezicht Jeugd
- 4 Samenwerken met gemeenten en Wmo-toezichthouders
- 5 Inspectieraad
- 6 Nederlands Nationaal Preventie Mechanisme

Bijlagen

Wat is het landelijk toezicht jeugd?

Inleiding

De transformatie van het sociale domein is nog in volle gang. Het naar de gemeenten gedecentraliseerde jeugdstelsel bestaat nu twee jaar en er verandert veel. Knelpunten in het stelsel worden aangekaart en leiden tot aanpassingen. Er wordt door aanbieders en gemeenten met overtuiging gewerkt en gelukkig ook in de meeste gevallen tot tevredenheid van jongeren en ouders. Monitors van cliëntervaringen met jeugdhulp geven een overwegend positief beeld. Het landelijk toezicht jeugd ziet tegelijkertijd wel een aantal knelpunten en kwetsbaarheden die door deze veranderingen en ontwikkelingen ontstaan die gevolgen hebben voor de kwaliteit van de hulp aan jeugdigen en gezinnen. De kwaliteit van de hulp die zij krijgen staat centraal in het toezicht.

Knelpunten en kwetsbaarheden

In het jeugdstelsel zijn de contouren zichtbaar van een nieuw zorglandschap. Bekende en grootschalige aanbieders en traditionele vormen van hulpaanbod maken plaats voor nieuwe aanbieders en andere hulpvormen. Die hebben soms opvallend sterke en innovatieve kanten, maar brengen ook risico's met zich mee voor de kwaliteit. Deze vragen van de rijksoverheid, de gemeenten en de aanbieders aandacht voor de gevolgen die deze hebben voor het stelsel en de invulling van hun beleid. Voorbeelden van knelpunten en kwetsbaarheden zijn:

- De toegang naar en de uitvoering van de hulp gebeurt nu veel meer in lokale netwerken. De professional werkt daar met verschillende en nieuwe netwerkcollega's en dichterbij de burger in de wijk, bijvoorbeeld in een jeugdteam of wijkteam. Maar dus ook meer op afstand en buiten het zicht van de instelling waar men voorheen zijn werk deed. En juist in die netwerken en op afstand van de eigen organisatie is minder goed te zien en te volgen wie nu aansprakelijk en verantwoordelijk is voor de kwaliteit die daar wordt geleverd. Ook is niet altijd duidelijk wat er dan precies onderling over is afgesproken. Dat is niet alleen lastig voor de bestuurder, de financier en de professional maar ook voor de jongeren en gezinnen die gebruik maken van die netwerken. Want wie moet je

nu aanspreken als het netwerk, of een professional die er werkt, het laat afweten of als de gezamenlijke hulp die daar wordt geleverd tekort schiet?

- Voor ongeveer 40.000 jongeren betekent jeugdhulp dat ze tijdelijk of voor een langere tijd niet meer thuis kunnen wonen. In de Jeugdwet is er voor gekozen om die jongeren zo veel mogelijk in een gezinssituatie te laten opgroeien, bijvoorbeeld in een pleegzorggezin of in een gezinshuis. De kwaliteit van dit soort kleinschalige voorzieningen moet net zo goed geborgd zijn. Maar dan moeten de regels en eisen wel worden bijgesteld zodat ze beter passen bij die kleinschaligheid. Andersom moeten de gemeenten of instellingen die jongeren in die kleinschalige voorzieningen plaatsen er goed op letten dat de plaatsing de draagkracht van de voorzieningen en bekwaamheid van professionals niet te boven gaat en past bij de problematiek en de hulpbehoefte van de jongeren die zij opvangen. Anders lopen die jongeren alsnog de juiste hulp mis.
- De aanbieders en professionals dragen een gedeelde verantwoordelijkheid voor de branche of de beroepsgroep waarvan zij lid zijn. De inspecties vinden dat zij zich meer van die gedeelde verantwoordelijkheid moeten aantrekken. Bijvoorbeeld als bij een medewerker seksueel grensoverschrijdend gedrag wordt vermoed en dit leidt tot beëindiging van het dienstverband. Voor een volgende werkgever moet bij de aanbieder opvraagbaar zijn welke redenen tot de beëindiging hebben geleid. De beëindiging mag er in ieder geval niet toe leiden dat de medewerker zonder meer in de jeugdhulp werkzaam kan blijven. Op de aanbieder rust immers de morele verplichting om jongeren maar ook de branche en de beroepsgroep te beschermen tegen medewerkers die seksueel grensoverschrijdend gedrag plegen. We vinden dat aanbieders, branche- en beroepsorganisaties elkaar moeten informeren als zij zich voor dit soort vergrijpen zorgen maken over een medewerker.
- Kindermishandeling en huiselijk geweld werpen ieder jaar hun schaduw over het jeugddomein. Daarbij gaat het niet alleen om de menselijke kant van dit maatschappelijk probleem. Onderzoekers schatten dat de economische kosten van extra zorggebruik en ziekteverzuim van slachtoffers van kindermishandeling

Inleiding

Kwaliteit

- 1 Onderzoeken verantwoorde hulp voor jeugd
- 2 Nieuwe toetreders
- 3 Kleinschalig en gezingericht zorgaanbod
- 4 Caribisch Nederland
- 5 Jeugdgezondheidszorg
- 6 Opvang alleenstaande minderjarige vreemdelingen

Veiligheid

- 1 Veiligheid over de jaren
- 2 Voorkomen seksueel grensoverschrijdend gedrag
- 3 Aangifte of melding van seksueel grensoverschrijdend gedrag
- 4 Veilig Thuis

Waarheidsgetrouwe verslaglegging

Jeugdigen in het gedwongen kader

- 1 Plaatsingen jeugdigen in gesloten jeugdhulp zonder machtiging kinderrechter
- 2 Jeugdigen in justitiële Jeugd-inrichtingen
- 3 Toezicht op certificering van jeugdbescherming en jeugdreclassering

Meldingen

- 1 Verplichte meldingen van calamiteiten en geweld
- 2 Andere meldingen

Landelijk toezicht jeugd en zijn omgeving

- 1 Toezicht en handhaving
- 2 Burgers en parlement
- 3 Toezicht Sociaal Domein/ Samenwerkend Toezicht Jeugd
- 4 Samenwerken met gemeenten en Wmo-toezichthouders
- 5 Inspectieraad
- 6 Nederlands Nationaal Preventie Mechanisme

Bijlagen

Wat is het landelijk toezicht jeugd?

op latere leeftijd in de miljarden lopen. Het voorkomen van en het op tijd herkennen van de signalen van mishandeling en huiselijk geweld is toenemend een opgave die meer vraagt dan het strikt volgen van protocollen en het navolgbaar handelen. Dit jaar kwamen we in onderzoeken naar meldingen van mishandeling tegen dat er volgens de protocollen en richtlijnen werd gewerkt en de hulp of de zorg toch tekortschoot en niet voor voldoende veiligheid van het slachtoffer was gezorgd. Het vraagt van de professionele hulpverlener maar ook van familieleden, kennissen of burens dat men zich bij signalen van geweld of mishandeling doortastend durft op te stellen. Om zich ervan te verzekeren dat die mishandeling en dat geweld echt stopt en voor veiligheid en bescherming van het slachtoffer te zorgen. Er blijft dus een noodzaak niet alleen voor navolgbaar handelen volgens richtlijnen en protocollen maar vooral voor invoelen, nadenken en bijstellen van gedrag en richtlijnen vanuit de vraag of het slachtoffer daadwerkelijk veilig is.

Nieuwe aanbieders

Het landelijk toezicht jeugd ziet toe op de kwaliteit van de hulp en maatregelen die jongeren en gezinnen krijgen. Dat doet zij op plekken in het stelsel waar de risico's voor de kwaliteit groot zijn maar ook als er een melding van een calamiteit is. De blik van het landelijk toezicht jeugd is daardoor meer gericht op de risico's, daar waar de kwaliteit moet verbeteren en het leren van calamiteiten. In 2016 publiceerde het landelijk toezicht jeugd ruim 120 rapporten, oordeelbrieven en andere publicaties. Vergeleken met het stelsel van voor de decentralisatie zijn er nu veel meer aanbieders die onder het landelijk toezicht jeugd vallen. Momenteel zijn dat er meer dan drieduizend, waarvan er zeshonderd in 2016 als nieuw toetredende aanbieder bij kwamen. Het kost de inspecties aanzienlijke moeite om die aanbieders in beeld te krijgen doordat een registratieplicht ontbreekt. Er zijn plannen om dit te veranderen en de inspecties dringen dan ook aan op een snelle aanpassing van wetgeving die nodig is voor die registratieplicht.

Samenwerken aan sluitend en dekkend toezicht

In het afgelopen jaar zette het landelijk toezicht jeugd samen met de gemeenten stappen om meer onderling samenhang te krijgen in het toezicht. In het huidige stelsel staan rijk en gemeenten vaak voor dezelfde opgave en opdrachten en komen zij elkaar tegen in het toezicht. In het landelijk toezicht jeugd krijgt die samenwerking tussen rijksinspecties en gemeenten vorm en inhoud bijvoorbeeld door afspraken tussen de rijksinspecties en de gemeentelijke WMO toezichthouders. Een samenwerking die verder is uit te bouwen naar het bredere sociale domein. Net als in de hulpverlening ligt ook hier de kracht en de effectiviteit van de afzonderlijke partners in een zo goed mogelijke afstemming en samenwerking. De uitdaging voor toezichthouders in het huidige stelsel is om samen te zorgen voor een sluitend en dekkend geheel van toezicht en handhaving.

drs. G.E.M. Tielen

Hoofdinspecteur Inspectie Jeugdzorg

drs. J.F. de Vries

Hoofdinspecteur Maatschappelijk Zorg Inspectie voor de Gezondheidszorg

mr. J.G. Bos

Hoofd Inspectie Veiligheid en Justitie

Inleiding

Kwaliteit

- 1 Onderzoeken verantwoorde hulp voor jeugd
- 2 Nieuwe toetreders
- 3 Kleinschalig en gezingericht zorgaanbod
- 4 Caribisch Nederland
- 5 Jeugdgezondheidszorg
- 6 Opvang alleenstaande minderjarige vreemdelingen

Veiligheid

- 1 Veiligheid over de jaren
- 2 Voorkomen seksueel grensoverschrijdend gedrag
- 3 Aangifte of melding van seksueel grensoverschrijdend gedrag
- 4 Veilig Thuis

Waarheidsgetrouwe verslaglegging

Jeugdigen in het gedwongen kader

- 1 Plaatsingen jeugdigen in gesloten jeugdhulp zonder machtiging kinderrecht
- 2 Jeugdigen in justitiële Jeugd-inrichtingen
- 3 Toezicht op certificering van jeugdbescherming en jeugdreclassering

Meldingen

- 1 Verplichte meldingen van calamiteiten en geweld
- 2 Andere meldingen

Landelijk toezicht jeugd en zijn omgeving

- 1 Toezicht en handhaving
- 2 Burgers en parlement
- 3 Toezicht Sociaal Domein/ Samenwerkend Toezicht Jeugd
- 4 Samenwerken met gemeenten en Wmo-toezichthouders
- 5 Inspectieraad
- 6 Nederlands Nationaal Preventie Mechanisme

Bijlagen

Wat is het landelijk toezicht jeugd?

Kwaliteit

In 2016 zijn aanbieders van jeugdhulp getoetst aan de verwachtingen van de inspecties. Uit die onderzoeken komt naar voren dat de getoetste aanbieders er in slaagden passende hulp te bieden en dat het leefklimaat voor de kinderen bij vrijwel al die aanbieders voldoende was. Ook wordt langzaam maar zeker een verbetering zichtbaar in de kwaliteit van de jeugdhulp in Caribisch Nederland.

Bij de beoordeling van de kwaliteit scoorden aanbieders in 2016 op ruim een derde van de verwachtingen van de inspecties allemaal een voldoende. Aanbieders scoorden minder goed op de verwachtingen die te maken hebben met het beperken van veiligheidsrisico's voor kinderen. Het landelijk toezicht jeugd vraagt vooral de aanbieders om aandacht voor het totaaloverzicht met de verwachtingen waarop zij in 2016 werden getoetst. In het bijzonder voor de verwachtingen die in dit totaaloverzicht de meeste onvoldoendes scores. De inspecties hopen dat zij zich hier aan spiegelen en meer gericht inzetten op een verbetering waar dat nodig is.

Indicatoren waarop alle getoetste aanbieders een voldoende scoorden

- Professionals betrekken kinderen en ouders bij de hulp
- Professionals zorgen ervoor dat acuut onveilige situaties voor kinderen worden opgeheven
- Professionals hebben een respectvolle houding naar de kinderen
- De instelling gaat zorgvuldig om met de gegevens van kinderen en hun ouders
- De instelling voert systematisch kwaliteitsmanagement uit

► Bijlage 1: totaaloverzicht scores op de verwachtingen

Indicatoren waarop getoetste aanbieders de meeste onvoldoendes scoorden

- 1 Professionals beperken de veiligheidsrisico's voor kinderen
- 2 De instelling handelt conform de wet om haar doelen te bereiken
- 3 Professionals houden goed zicht op veiligheid van de kinderen
- 4 De instelling zet gekwalificeerde professionals in

► Bijlage 1: totaaloverzicht scores op de verwachtingen

Wij zien dat de gemeenten en de aanbieders van jeugdhulp er meer en meer voor kiezen om jeugdigen die hulp nodig hebben een gezinsgerichte leefomgeving te bieden. Dat is in overeenstemming met de bedoeling van de Jeugdwet. Zij blijft de komende jaren deze trend van grootschalige naar kleinschalige voorzieningen kritisch volgen. Het is immers belangrijk vast te stellen of dit voor de jeugdigen die er verblijven betekent dat zij zoveel mogelijk in een gezinssituatie opgroeien, maar ook dat zij er passende hulp krijgen én dat zij daar onbedreigd kunnen opgroeien.

Inleiding

Kwaliteit

- 1 Onderzoeken verantwoorde hulp voor jeugd
- 2 Nieuwe toetreders
- 3 Kleinschalig en gezingericht zorgaanbod
- 4 Caribisch Nederland
- 5 Jeugdgezondheidszorg
- 6 Opvang alleenstaande minderjarige vreemdelingen

Veiligheid

- 1 Veiligheid over de jaren
- 2 Voorkomen seksueel grensoverschrijdend gedrag
- 3 Aangifte of melding van seksueel grensoverschrijdend gedrag
- 4 Veilig Thuis

Waarheidsgetrouwe verslaglegging

Jeugdigen in het gedwongen kader

- 1 Plaatsingen jeugdigen in gesloten jeugdhulp zonder machtiging kinderrechter
- 2 Jeugdigen in justitiële Jeugd-inrichtingen
- 3 Toezicht op certificering van jeugdbescherming en jeugdreclassering

Meldingen

- 1 Verplichte meldingen van calamiteiten en geweld
- 2 Andere meldingen

Landelijk toezicht jeugd en zijn omgeving

- 1 Toezicht en handhaving
- 2 Burgers en parlement
- 3 Toezicht Sociaal Domein/ Samenwerkend Toezicht Jeugd
- 4 Samenwerken met gemeenten en Wmo-toezichthouders
- 5 Inspectieraad
- 6 Nederlands Nationaal Preventie Mechanisme

Bijlagen

Wat is het landelijk toezicht jeugd?

1 Onderzoeken verantwoorde hulp voor jeugd



Voldoende	11
Matig	1
Onvoldoende	2

► Bijlage 2: scores op de verwachtingen verantwoorde hulp voor jeugd

In 2016 werden veertien aanbieders van jeugdhulp geselecteerd en onderzocht aan de hand van het toetsingskader Verantwoorde Hulp voor Jeugd. Net als vorig jaar kan worden gesteld dat deze onderzochte aanbieders in grote mate voldeden aan de verwachtingen uit het toetsingskader. Zij bieden verantwoorde hulp voor jeugd. Bij één van deze aanbieders schoot de kwaliteit dusdanig tekort dat het leidde tot het instellen van verscherpt toezicht voor de duur van maximaal een jaar.

Doorontwikkeling

Het toetsingskader VHJ is doorontwikkeld tot een modulair instrument voor al het toezicht verantwoorde hulp voor jeugd. Er zijn nu specifieke toetsingskaders voor nieuwe toetreders in de jeugdhulp, jeugdhulp zonder verblijf, jeugdhulp met verblijf en gesloten jeugdhulp.

<http://toetsingskadervhj.nl/>

► Bijlage 2: scores op de verwachtingen verantwoorde hulp voor jeugd

Inleiding

Kwaliteit

- 1 Onderzoeken verantwoorde hulp voor jeugd
- 2 Nieuwe toetreders
- 3 Kleinschalig en gezingericht zorgaanbod
- 4 Caribisch Nederland
- 5 Jeugdgezondheidszorg
- 6 Opvang alleenstaande minderjarige vreemdelingen

Veiligheid

- 1 Veiligheid over de jaren
- 2 Voorkomen seksueel grensoverschrijdend gedrag
- 3 Aangifte of melding van seksueel grensoverschrijdend gedrag
- 4 Veilig Thuis

Waarheidsgetrouwe verslaglegging

Jeugdigen in het gedwongen kader

- 1 Plaatsingen jeugdigen in gesloten jeugdhulp zonder machtiging kinderrecht
- 2 Jeugdigen in justitiële Jeugd-inrichtingen
- 3 Toezicht op certificering van jeugd-bescherming en jeugdreclassering

Meldingen

- 1 Verplichte meldingen van calamiteiten en geweld
- 2 Andere meldingen

Landelijk toezicht jeugd en zijn omgeving

- 1 Toezicht en handhaving
- 2 Burgers en parlement
- 3 Toezicht Sociaal Domein/ Samenwerkend Toezicht Jeugd
- 4 Samenwerken met gemeenten en Wmo-toezichthouders
- 5 Inspectieraad
- 6 Nederlands Nationaal Preventie Mechanisme

Bijlagen

Wat is het landelijk toezicht jeugd?

2 Nieuwe toetreders



Voldoet direct aan de verwachtingen	5
Voldoet na verbetermaatregelen	9
Voldoet nog niet aan de verwachtingen	2

Meest voorkomende tekortkomingen bij nieuwe toetreders

- 1 Kinderen en/of hun ouders kunnen niet een klacht indienen bij een onafhankelijke klachtencommissie.
- 2 Professionals schatten de veiligheid van kinderen niet in aan de hand van een gestandaardiseerd risicotaxatie instrument.
- 3 De instelling beschikt niet over actuele verklaring omtrent gedrag van medewerkers die contact hebben met kinderen of hun ouders.
- 4 De instelling handelt niet volgens een meldcode huiselijk geweld en kindermishandeling.

► Bijlage 3: scores op de verwachtingen nieuwe toetreders

Aanbieders van jeugdhulp die vanaf 2015 zijn gestart worden via een risicoanalyse geselecteerd en getoetst op de basiseisen voor verantwoorde jeugdhulp. Daarbij komen de aanbieders van jeugdhulp met verblijf als eerste voor die toetsing in aanmerking. Aan de hand van het openbaar rapport van die toets is onder andere voor de gemeenten die er jeugdhulp inkopen inzichtelijk of en in hoeverre de aanbieder aan de basiseisen voldoet. Zodra een aanbieder voldoet aan het toetsingskader Nieuwe toetreders jeugdhulp, wordt deze niet meer beschouwd als nieuwe toetreders en vindt toezicht plaats op basis van het toetsingskader Verantwoorde Hulp voor Jeugd.

Melden nieuwe toetreders

Gemeenten kunnen een nieuwe toetreders aanmelden via het Inspectieloket Jeugd. Indien een gemeente twijfels heeft over de kwaliteit van een nieuwe toetreders kan zij een melding doen via het Inspectieloket Jeugd. Het landelijk toezicht jeugd beoordeelt vervolgens op basis van de concrete zorgen of er aanleiding is tot onderzoek.

<http://www.inspectieloketjeugd.nl/>

Inleiding

Kwaliteit

- 1 Onderzoeken verantwoorde hulp voor jeugd
- 2 Nieuwe toetreders
- 3 Kleinschalig en gezingericht zorgaanbod
- 4 Caribisch Nederland
- 5 Jeugdgezondheidszorg
- 6 Opvang alleenstaande minderjarige vreemdelingen

Veiligheid

- 1 Veiligheid over de jaren
- 2 Voorkomen seksueel grensoverschrijdend gedrag
- 3 Aangifte of melding van seksueel grensoverschrijdend gedrag
- 4 Veilig Thuis

Waarheidsgetrouwe verslaglegging

Jeugdigen in het gedwongen kader

- 1 Plaatsingen jeugdigen in gesloten jeugdhulp zonder machtiging kinderrechter
- 2 Jeugdigen in justitiële Jeugd-inrichtingen
- 3 Toezicht op certificering van jeugd-bescherming en jeugdreclassering

Meldingen

- 1 Verplichte meldingen van calamiteiten en geweld
- 2 Andere meldingen

Landelijk toezicht jeugd en zijn omgeving

- 1 Toezicht en handhaving
- 2 Burgers en parlement
- 3 Toezicht Sociaal Domein/ Samenwerkend Toezicht Jeugd
- 4 Samenwerken met gemeenten en Wmo-toezichthouders
- 5 Inspectieraad
- 6 Nederlands Nationaal Preventie Mechanisme

Bijlagen

Wat is het landelijk toezicht jeugd?

3 Kleinschalig en gezinsgericht zorgaanbod



4.000
jeugdigen
in gezinsgerichte
opvang

Bezochte gezinshuizen	14
Voldoende	12
Matig	0
Onvoldoende	2

Meest voorkomende tekortkomingen bij gezinshuizen

- Medicatieveiligheid: het niet gebruiken van een actueel medicatieoverzicht.
- Geen systematische inschatting van veiligheidsrisico's.
- Er is geen meldcode huiselijk geweld en kindermishandeling.

► Bijlage 4: scores gezinshuizen (kleinschalige jeugdhulp met verblijf)

In vergelijking met voorgaande jaren worden meer jeugdigen in gezinshuizen geplaatst. Opgroeien in een gezinssituatie is een van de doelstellingen van de stelselherziening. Er is ook meer variëteit zichtbaar in aanbieders van kleinschalige zorg. Dit en de diversiteit van de jeugdigen die er worden geplaatst brengt ook specifieke risico's met zich mee voor de kwaliteit van deze aanbieders en hun voorzieningen. Veel van de maatregelen en waarborgen waarin de wet en richtlijnen voorzien zijn goed toepasbaar op grootschalige aanbieders en hun voorzieningen, maar passen minder goed bij de kleinschalige zorgaanbieders.

In 2015 en 2016 is een selectie van gezinshuizen bezocht om de kwaliteit daarvan te toetsen. Zij boden passende hulp en het leefklimaat was bij vrijwel al die gezinshuizen voldoende. De sector is aanbevolen om een kwaliteitskader gezinshuizen op te stellen. Dit kwaliteitskader moet normen bieden over de minimale deskundigheid van de gezinshuisouders, de verantwoorde werktoedeling, de matching van jeugdigen bij de plaatsing in het gezinshuis en de wijze waarop de veiligheid van de jeugdigen is geborgd. De bezochte gezinshuizen scoorden slecht als het om medicatieveiligheid gaat. In het bijzonder voor wat betreft het ontbreken van een actueel medicatieoverzicht en het verantwoord bewaren van de medicijnen. Een mogelijke verklaring hiervoor is dat deze aanbieders niet beschikken over de juiste informatie over deze onderwerpen. Meer voorlichting en kennis kan een flinke bijdrage leveren aan het verbeteren van deze situatie bij de gezinshuizen.

Jeugdigen wonen bij voorkeur thuis. Als thuis wonen niet mogelijk is, heeft de plaatsing van de jeugdige in een pleeggezin of een andere vorm van gezinsvervangend wonen de voorkeur. Dit uitgangspunt is vastgelegd in de Jeugdwet. Behalve gezinshuizen zijn er gezinsgroepen, gezinshuizen voor jonge moeders en ook logeerhuizen en zorgboerderijen waar jeugdigen verzorging, opvoeding en behandeling krijgen.

Inleiding

Kwaliteit

- 1 Onderzoeken verantwoorde hulp voor jeugd
- 2 Nieuwe toetreders
- 3 Kleinschalig en gezingericht zorgaanbod
- 4 Caribisch Nederland
- 5 Jeugdgezondheidszorg
- 6 Opvang alleenstaande minderjarige vreemdelingen

Veiligheid

- 1 Veiligheid over de jaren
- 2 Voorkomen seksueel grensoverschrijdend gedrag
- 3 Aangifte of melding van seksueel grensoverschrijdend gedrag
- 4 Veilig Thuis

Waarheidsgetrouwe verslaglegging

Jeugdigen in het gedwongen kader

- 1 Plaatsingen jeugdigen in gesloten jeugdhulp zonder machtiging kinderrechter
- 2 Jeugdigen in justitiële Jeugd-inrichtingen
- 3 Toezicht op certificering van jeugdbescherming en jeugdreclassering

Meldingen

- 1 Verplichte meldingen van calamiteiten en geweld
- 2 Andere meldingen

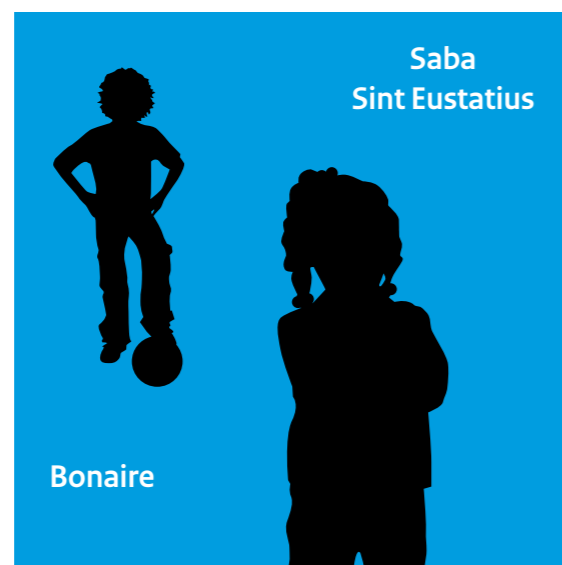
Landelijk toezicht jeugd en zijn omgeving

- 1 Toezicht en handhaving
- 2 Burgers en parlement
- 3 Toezicht Sociaal Domein/ Samenwerkend Toezicht Jeugd
- 4 Samenwerken met gemeenten en Wmo-toezichthouders
- 5 Inspectieraad
- 6 Nederlands Nationaal Preventie Mechanisme

Bijlagen

Wat is het landelijk toezicht jeugd?

4 Caribisch Nederland



6.550 jongeren op Caribisch Nederland

Bonaire: residentiële zorg, ambulante zorg en civiel taken voogdijraad ✓ pleegzorg en gezinsvoogdij ≠

Sint Eustatius: ambulante zorg, gezinsvoogdij en civiele taken voogdijraad ≠

Saba: ambulante zorg en gezinsvoogdij ✓

Aantal jongeren op Caribisch Nederland

Bonaire	5.000
Sint Eustatius	950
Saba	600

Sinds oktober 2010 hebben de eilanden Bonaire, Sint Eustatius en Saba (Caribisch Nederland) de status van bijzondere gemeenten van Nederland. De jeugdhulp op deze eilanden valt onder de ministeriële verantwoordelijkheid. Uit het onderzoek in 2015 blijkt dat er sinds 2013 een positieve ontwikkeling is op met name Saba en bij het ambulante team op Bonaire. De vier hertoetsen van de kwaliteit van jeugdzorg en gezinsvoogdij op Caribisch Nederland gaven het beeld dat deze kwaliteit over het algemeen verbeterd was en de onderzochte residentiële zorg voldoende en in één geval matig was. Voorts werd in februari toezicht uitgevoerd bij de Voogdijraad op Bonaire en op Sint Eustatius. Het is zeer zorgelijk dat er op Bonaire kinderen in pleeggezinnen verblijven zonder dat er voldoende zicht is op hun welzijn en veiligheid doordat zij niet begeleid worden. Voor dit toezicht werd een toetsingskader gebruikt dat gebaseerd was op het toetsingskader Verantwoorde Hulp voor Jeugd.

In 2016 werd het wetsvoorstel van kracht waarbij kwaliteitseisen worden gesteld aan de jeugdhulp in Caribisch Nederland en de Inspectie Jeugdzorg verantwoordelijk is voor het toezicht en de handhaving.

https://www.eerstekamer.nl/wetsvoorstel/34238_wettelijk_kwaliteitseisen

Inleiding

Kwaliteit

- 1 Onderzoeken verantwoorde hulp voor jeugd
- 2 Nieuwe toetreders
- 3 Kleinschalig en gezingericht zorgaanbod
- 4 Caribisch Nederland
- 5 Jeugdgezondheidszorg
- 6 Opvang alleenstaande minderjarige vreemdelingen

Veiligheid

- 1 Veiligheid over de jaren
- 2 Voorkomen seksueel grensoverschrijdend gedrag
- 3 Aangifte of melding van seksueel grensoverschrijdend gedrag
- 4 Veilig Thuis

Waarheidsgetrouwe verslaglegging

Jeugdigen in het gedwongen kader

- 1 Plaatsingen jeugdigen in gesloten jeugdhulp zonder machtiging kinderrecht
- 2 Jeugdigen in justitiële Jeugd-inrichtingen
- 3 Toezicht op certificering van jeugdbescherming en jeugdreclassering

Meldingen

- 1 Verplichte meldingen van calamiteiten en geweld
- 2 Andere meldingen

Landelijk toezicht jeugd en zijn omgeving

- 1 Toezicht en handhaving
- 2 Burgers en parlement
- 3 Toezicht Sociaal Domein/ Samenwerkend Toezicht Jeugd
- 4 Samenwerken met gemeenten en Wmo-toezichthouders
- 5 Inspectieraad
- 6 Nederlands Nationaal Preventie Mechanisme

Bijlagen

Wat is het landelijk toezicht jeugd?

5 Jeugdgezondheidszorg



Verbeterpunten

- [contactmomenten van het Landelijk Professioneel Kader](#)
- [handelingsverlegenheid en registratie bij vermoeden kindermishandeling](#)
- [registratie van \(bijna\) incidenten en klachten van medewerkers](#)
- [de zorgoverdracht van licht verstandelijke beperkte jongeren van 18- naar 18+](#)

De Jeugdgezondheidszorg (JGZ) zijn organisaties die preventieve zorg aan alle kinderen in Nederland en hun ouders bieden onder verantwoordelijkheid van de gemeenten. In het basistakenpakket staat omschreven welke zorg op welk moment geboden wordt, om de gezonde en veilige ontwikkeling van het kind te bevorderen, te bewaken en te beschermen. Het toezicht op de JGZ richt zich op de veiligheid van het kind.

In 2016 en 2017 voert de IGZ een onderzoek uit onder alle JGZ-organisaties. Dit onderzoek is opgedeeld in vijf perioden waarbinnen uiteindelijk alle JGZ-organisaties bezocht worden. Per periode worden naast de standaard onderwerpen één medisch onderwerp en één psychosociaal onderwerp getoetst. Elke periode wordt afgesloten met een tussentijdse rapportage zodat de niet bezochte organisaties kunnen leren van de bevindingen uit die periode.

Begin november 2016 is de eerste tussentijdse rapportage van het vervolgonderzoek uitgebracht. De eerste bevindingen van het onderzoek laten zien dat de tien onderzochte JGZ-organisaties de aanbevelingen uit voorgaande jaren ter harte hebben genomen. De algemene indruk was dat de JGZ de kwaliteit van het inhoudelijke JGZ-werk gemiddeld gesproken goed op peil wist te houden.

Inleiding

Kwaliteit

- 1 Onderzoeken verantwoorde hulp voor jeugd
- 2 Nieuwe toetreders
- 3 Kleinschalig en gezingericht zorgaanbod
- 4 Caribisch Nederland
- 5 Jeugdgezondheidszorg
- 6 Opvang alleenstaande minderjarige vreemdelingen

Veiligheid

- 1 Veiligheid over de jaren
- 2 Voorkomen seksueel grensoverschrijdend gedrag
- 3 Aangifte of melding van seksueel grensoverschrijdend gedrag
- 4 Veilig Thuis

Waarheidsgetrouwe verslaglegging

Jeugdigen in het gedwongen kader

- 1 Plaatsingen jeugdigen in gesloten jeugdhulp zonder machtiging kinderrechter
- 2 Jeugdigen in justitiële Jeugd-inrichtingen
- 3 Toezicht op certificering van jeugdbescherming en jeugdreclassering

Meldingen

- 1 Verplichte meldingen van calamiteiten en geweld
- 2 Andere meldingen

Landelijk toezicht jeugd en zijn omgeving

- 1 Toezicht en handhaving
- 2 Burgers en parlement
- 3 Toezicht Sociaal Domein/ Samenwerkend Toezicht Jeugd
- 4 Samenwerken met gemeenten en Wmo-toezichthouders
- 5 Inspectieraad
- 6 Nederlands Nationaal Preventie Mechanisme

Bijlagen

Wat is het landelijk toezicht jeugd?

6 Opvang alleenstaande minderjarige vreemdelingen



Basale kwaliteitseisen voor verantwoorde opvang minderjarige vreemdelingen

- 1 elke jongere heeft een mentor;
- 2 elke jongere heeft een voogd;
- 3 professionals werken met een plan dat door of in overleg met jongeren en hun voogd is opgesteld, waarbij het toekomstperspectief van de jongere centraal staat;
- 4 professionals hebben een actueel beeld van de veiligheid van jongeren;
- 5 professionals treden bij acute onveiligheid actief op;
- 6 professionals zijn toegerust om met acuut onveilige situaties voor jongeren om te kunnen gaan;
- 7 de leefomgeving is schoon, passend en veilig;
- 8 jongeren leiden een voor hen zo gewoon mogelijk leven, inclusief onderwijs en vrijetijdsbesteding.

► Bijlage 5: scores op de basale kwaliteitseisen opvang alleenstaande minderjarige vreemdelingen

In 2015 werd Nederland, net als andere Europese landen, geconfronteerd met een hoge instroom van jongeren onder vluchtelingen. Gezien de kwetsbaarheid van deze jongeren is het van belang dat de opvanglocaties voldoen aan de basale kwaliteitseisen die van toepassing zijn op de opvang en begeleiding aan jongeren. De ontwikkeling werd gezien als mogelijk risico voor de kwaliteit van de opvang van deze kwetsbare groep jongeren. Van de twintig onderzochte opvanglocaties voldeden er dertien aan alle verwachtingen. Bij zeven locaties was sprake van één of meer verbeterpunten. Het meest voorkomende verbeterpunt was dat de professionals werken met een plan dat door of in overleg met jongeren en hun voogd is opgesteld. Naast de beoordeling van de basale kwaliteitseisen bleek tijdens het onderzoek dat locaties knelpunten ervaren in de opvang en begeleiding van jongeren, zoals het regelmatig voorkomen van (gewelds)incidenten, de discontinuïteit van onderwijs en onzekerheid voor de jongeren wat betreft het toekomstperspectief.

Inleiding

Kwaliteit

- 1 Onderzoeken verantwoorde hulp voor jeugd
- 2 Nieuwe toetreders
- 3 Kleinschalig en gezingericht zorgaanbod
- 4 Caribisch Nederland
- 5 Jeugdgezondheidszorg
- 6 Opvang alleenstaande minderjarige vreemdelingen

Veiligheid

- 1 Veiligheid over de jaren
- 2 Voorkomen seksueel grensoverschrijdend gedrag
- 3 Aangifte of melding van seksueel grensoverschrijdend gedrag
- 4 Veilig Thuis

Waarheidsgetrouwe verslaglegging

Jeugdigen in het gedwongen kader

- 1 Plaatsingen jeugdigen in gesloten jeugdhulp zonder machtiging kinderrecht
- 2 Jeugdigen in justitiële Jeugd-inrichtingen
- 3 Toezicht op certificering van jeugd-bescherming en jeugdreclassering

Meldingen

- 1 Verplichte meldingen van calamiteiten en geweld
- 2 Andere meldingen

Landelijk toezicht jeugd en zijn omgeving

- 1 Toezicht en handhaving
- 2 Burgers en parlement
- 3 Toezicht Sociaal Domein/ Samenwerkend Toezicht Jeugd
- 4 Samenwerken met gemeenten en Wmo-toezichthouders
- 5 Inspectieraad
- 6 Nederlands Nationaal Preventie Mechanisme

Bijlagen

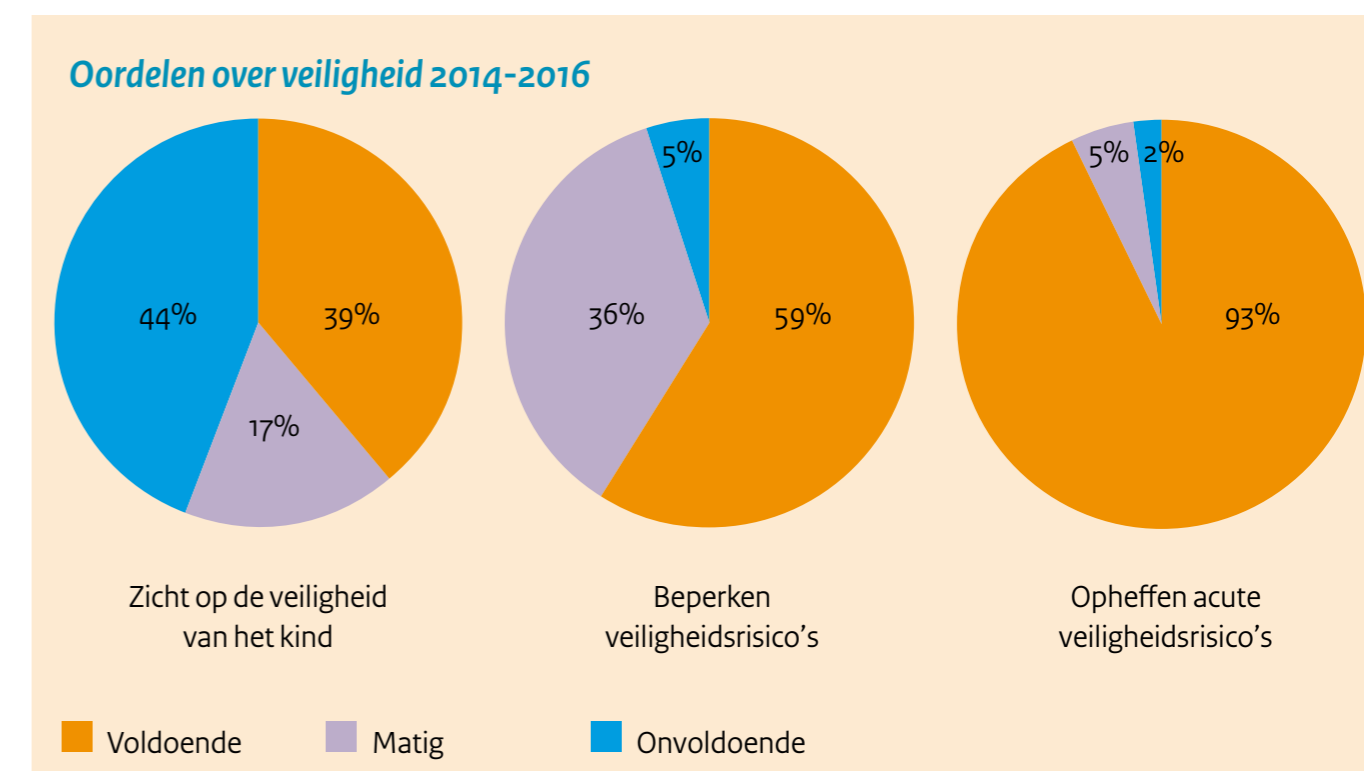
Wat is het landelijk toezicht jeugd?

Veiligheid

Jeugdigen hebben het recht op bescherming tegen blootstelling aan onveilige situaties. Het is van belang dat een onveilige situatie voor jeugdigen zo snel mogelijk wordt onderkend. Het gaat niet alleen om de zorg voor een fysiek veilige plek, maar ook een plek die voldoende sociaal-emotionele veiligheid biedt. Als professionals aandacht hebben voor de veiligheid en de sociale omgeving van de jeugdigen kunnen zij signalen over mogelijk risicovolle situaties vroegtijdig opvangen. Daarnaast wordt de kans op blinde vlekken kleiner op het moment dat professionals veiligheidsrisico's samen met collega's en indien nodig multidisciplinair beoordelen.

In voorgaande jaren waren de inspecties aanhoudend kritisch over de mate waarin de aanbieders en professionals zicht hielden op de veiligheid van jeugdigen en hoe zij de veiligheidsrisico's beperkten. In 2016 valt een verbetering te constateren. Toch blijft er aanleiding voor zorg als we het beeld zien uit onderzoeken van de inspecties naar de aandacht voor veiligheid van kinderen. Zo is het bij de groeiende groep aanbieders van kleinschalige gezinsgerichte opvang nodig dat zij verbeteringen brengen in het systematisch inschatten van veiligheidsrisico's van de kinderen en ook in de omgang met medicijnen. Daarnaast is het bevorderen van een gezonde seksuele ontwikkeling en het beschermen tegen seksueel grensoverschrijdend gedrag een belangrijk onderwerp voor alle jeugdhulpaanbieders. Zij hebben het onderwerp hoog op de agenda staan en hebben de afgelopen jaren belangrijke stappen gezet, maar zijn hiermee nog niet klaar. Fysieke en sociaal-emotioneel veiligheid van jeugdigen verdient nog steeds de volle aandacht en zorg van de aanbieders en de professionals.

1 Veiligheid over de jaren



Bij het toezicht op de jeugdhulpverlening toetsen de inspecties onder meer of er voldoende aandacht is voor de veiligheid van de jeugdigen. De uitkomsten van de beoordeling op dit punt vanaf 2014 tot en met 2016 zijn op een rij gezet. Het blijkt dat minder dan de helft van de onderzochte aanbieders een voldoende scoorde op het 'zicht houden op de veiligheid van kinderen'. Op het 'beperken van de veiligheidsrisico's voor kinderen' was de score beter, maar lang nog niet alle onderzochte aanbieders scoorden een voldoende. Op het criterium betreffende het 'opheffen van acute onveilige situatie bij kinderen' werd door de meeste aanbieders (inclusief Veilig Thuis) een voldoende gescoord.

Inleiding

Kwaliteit

- 1 Onderzoeken verantwoorde hulp voor jeugd
- 2 Nieuwe toetreders
- 3 Kleinschalig en gezingericht zorgaanbod
- 4 Caribisch Nederland
- 5 Jeugdgezondheidszorg
- 6 Opvang alleenstaande minderjarige vreemdelingen

Veiligheid

- 1 Veiligheid over de jaren
- 2 Voorkomen seksueel grensoverschrijdend gedrag
- 3 Aangifte of melding van seksueel grensoverschrijdend gedrag
- 4 Veilig Thuis

Waarheidsgetrouwe verslaglegging

Jeugdigen in het gedwongen kader

- 1 Plaatsingen jeugdigen in gesloten jeugdhulp zonder machtiging kinderrechter
- 2 Jeugdigen in justitiële Jeugd-inrichtingen
- 3 Toezicht op certificering van jeugd-bescherming en jeugdreclassering

Meldingen

- 1 Verplichte meldingen van calamiteiten en geweld
- 2 Andere meldingen

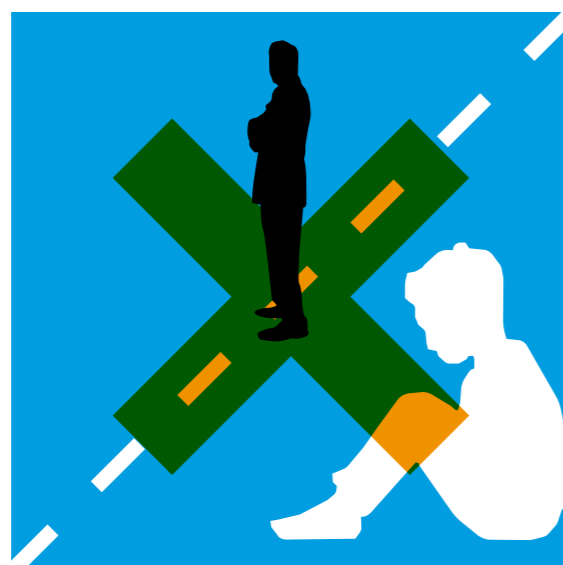
Landelijk toezicht jeugd en zijn omgeving

- 1 Toezicht en handhaving
- 2 Burgers en parlement
- 3 Toezicht Sociaal Domein/ Samenwerkend Toezicht Jeugd
- 4 Samenwerken met gemeenten en Wmo-toezichthouders
- 5 Inspectieraad
- 6 Nederlands Nationaal Preventie Mechanisme

Bijlagen

Wat is het landelijk toezicht jeugd?

2 Voorkomen seksueel grensoverschrijdend gedrag



Aantal onderzochte aanbieders

2014	27
2015	25
2016	10

Onderzoek richt zich op

- 1 aandacht voor een gezonde seksuele ontwikkeling van kinderen;
- 2 adequaat handelen bij risico's op seksueel grensoverschrijdend gedrag;
- 3 adequaat handelen bij (vermoedens van) seksueel grensoverschrijdend gedrag;
- 4 de randvoorwaarden om een gezonde seksuele ontwikkeling van kinderen te bevorderen en hen te beschermen tegen seksueel grensoverschrijdend gedrag.

In 2016 beoordeelde het landelijk toezicht jeugd of de aanbieders adequaat handelden om seksueel grensoverschrijdend gedrag bij kinderen te voorkomen. Voor een deel ging het om een hertoets van aanbieders die het landelijk toezicht jeugd het jaar daarvoor onvoldoende of matig vond. Bij de hertoets bleken zij voldoende te handelen om seksueel grensoverschrijdend gedrag bij kinderen te voorkomen. De nieuw bezochte aanbieders bleken op één na voldoende te handelen om seksueel grensoverschrijdend gedrag bij kinderen te voorkomen. De aanbieders voldeden echter nog niet aan alle verwachtingen van het landelijk toezicht jeugd. De meeste aanbieders dienen meer aandacht te besteden aan het systematisch inschatten van risico's op seksueel grensoverschrijdend gedrag, het scholen van medewerkers en het evalueren van incidenten met betrekking tot seksueel grensoverschrijdend gedrag.

Inleiding

Kwaliteit

- 1 Onderzoeken verantwoorde hulp voor jeugd
- 2 Nieuwe toetreders
- 3 Kleinschalig en gezingericht zorgaanbod
- 4 Caribisch Nederland
- 5 Jeugdgezondheidszorg
- 6 Opvang alleenstaande minderjarige vreemdelingen

Veiligheid

- 1 Veiligheid over de jaren
- 2 Voorkomen seksueel grensoverschrijdend gedrag
- 3 Aangifte of melding van seksueel grensoverschrijdend gedrag
- 4 Veilig Thuis

Waarheidsgetrouwe verslaglegging

Jeugdigen in het gedwongen kader

- 1 Plaatsingen jeugdigen in gesloten jeugdhulp zonder machtiging kinderrechter
- 2 Jeugdigen in justitiële Jeugd-inrichtingen
- 3 Toezicht op certificering van jeugd-bescherming en jeugdreclassering

Meldingen

- 1 Verplichte meldingen van calamiteiten en geweld
- 2 Andere meldingen

Landelijk toezicht jeugd en zijn omgeving

- 1 Toezicht en handhaving
- 2 Burgers en parlement
- 3 Toezicht Sociaal Domein/ Samenwerkend Toezicht Jeugd
- 4 Samenwerken met gemeenten en Wmo-toezichthouders
- 5 Inspectieraad
- 6 Nederlands Nationaal Preventie Mechanisme

Bijlagen

Wat is het landelijk toezicht jeugd?

3 Aangifte of melding van seksueel grensoverschrijdend gedrag



Aangifte of melding bij de politie

• aangifte	41%
• melding	9%
• aangifte of melding overwogen	30%
• geen aangifte of melding	20%

Redenen om geen aangifte te doen

- jeugdige en/of de ouder wenst geen initiatief tot aangifte (bang voor de gevolgen)
- hoge negatieve belasting voor het vermoedelijke jeugdige slachtoffer
- het advies van de politie over de haalbaarheid van vervolging
- aanbieders zijn voorzichtig vanwege mogelijke smaad

Door aangifte of een melding bij de politie wordt de eventuele vervolging van dader(s) van seksueel grensoverschrijdend gedrag in gang gezet. Daarmee kan de veiligheid of het gevoel van veiligheid van het slachtoffer worden vergroot. In het Jaarbeeld 2015 signaleerde de inspecties dat bij vermoedens van seksueel grensoverschrijdend gedrag niet altijd aangifte of melding bij de politie werd gedaan^[1]. Als we het beeld over 2016 bekijken dan zien we daar geen verandering in. Bij enkele aanbieders werd hier navraag naar gedaan en zij noemden daar verschillende redenen voor (zie overzicht). Naar eigen zeggen is het voor de aanbieders lastig om (snel) een goed beeld van de situatie te krijgen en daar goed op te acteren door middel van nazorg zonder het politieonderzoek te doorkruisen. Nazorg kan bijvoorbeeld bestaan uit een belevingsonderzoek en inzet van (trauma)-therapieën. Dit scenario doet zich zeker voor in situaties waarbij de politie bedenktijd hanteert bij een aangifte of bij het omzetten van een melding in een aangifte, of waarbij de jeugdige en de ouder erg twifelen over het doen van aangifte. Er is dan ook een goede onderlinge afstemming tussen politie/justitie en de instelling nodig, vooral over wat wordt besproken met de betrokkenen.

[1] Verschil tussen melding en aangifte bij de politie: Als men aangifte doet, dan verzoekt men om strafvervolging. Dit betekent dat men wil dat de dader gestraft wordt. Doet men een melding, dan stelt men de politie op de hoogte van de situatie.

Inleiding

Kwaliteit

- 1 Onderzoeken verantwoorde hulp voor jeugd
- 2 Nieuwe toetreders
- 3 Kleinschalig en gezingericht zorgaanbod
- 4 Caribisch Nederland
- 5 Jeugdgezondheidszorg
- 6 Opvang alleenstaande minderjarige vreemdelingen

Veiligheid

- 1 Veiligheid over de jaren
- 2 Voorkomen seksueel grensoverschrijdend gedrag
- 3 Aangifte of melding van seksueel grensoverschrijdend gedrag
- 4 Veilig Thuis

Waarheidsgetrouwe verslaglegging

Jeugdigen in het gedwongen kader

- 1 Plaatsingen jeugdigen in gesloten jeugdhulp zonder machtiging kinderrechter
- 2 Jeugdigen in justitiële Jeugd-inrichtingen
- 3 Toezicht op certificering van jeugdbescherming en jeugdreclassering

Meldingen

- 1 Verplichte meldingen van calamiteiten en geweld
- 2 Andere meldingen

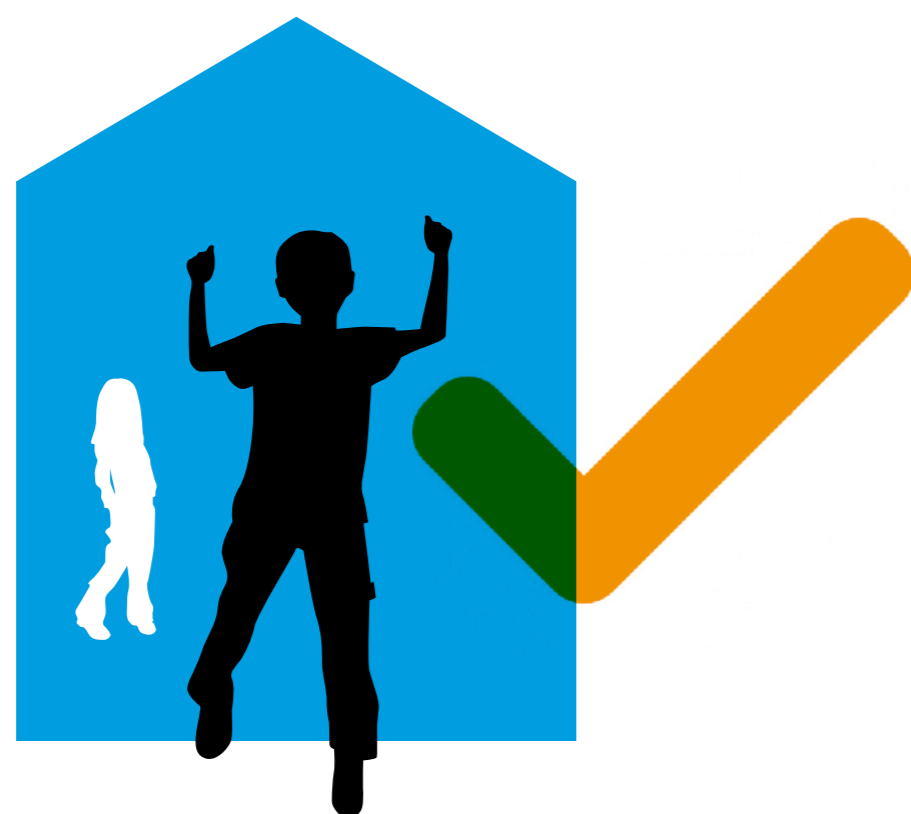
Landelijk toezicht jeugd en zijn omgeving

- 1 Toezicht en handhaving
- 2 Burgers en parlement
- 3 Toezicht Sociaal Domein/ Samenwerkend Toezicht Jeugd
- 4 Samenwerken met gemeenten en Wmo-toezichthouders
- 5 Inspectieraad
- 6 Nederlands Nationaal Preventie Mechanisme

Bijlagen

Wat is het landelijk toezicht jeugd?

4 Veilig Thuis



2015/2016 thema's Stap 1

(wettelijke) randvoorwaarden, veiligheid en organisatie

2016/2017 thema's Stap 2

het inzetten van vervolgtrajecten, uitvoeren van onderzoeken door Veilig Thuis, de cliëntenpositie en de organisatie

<https://www.inspectiejeugdzorg.nl/wp-content/uploads/2017/01/Toetsingskader-Stap-1-voor-toezicht-naar-Veilig-Thuis.pdf>

<https://www.inspectiejeugdzorg.nl/wp-content/uploads/2016/07/Toetsingskader-Stap-2-voor-toezicht-naar-Veilig-Thuis.pdf>

In de eerste helft van 2016 deden de inspecties een hertoets bij Veilig Thuis organisaties die het minst goed gescoord hadden in het in 2015 bij alle Veilig Thuis organisaties uitgevoerde onderzoek Stap 1. Uit de hertoetsen bleek dat deze Veilig Thuis organisaties voldoende verbeteringen hadden doorgevoerd. De verbeteringen bij Veilig Thuis Gelderland Zuid en Veilig Thuis Drenthe bleken onvoldoende, waarop deze twee Veilig Thuis organisaties onder verscherpt toezicht werden gesteld. In november 2016 werd het verscherpt toezicht bij Veilig Thuis Drenthe opgeheven. Het verscherpt toezicht bij Veilig Thuis Gelderland Zuid werd verlengd, omdat deze organisatie meer tijd nodig had voor het op orde brengen van de kwaliteit.

► Bijlage 6: scores Veilig Thuis

Inleiding

Kwaliteit

- 1 Onderzoeken verantwoorde hulp voor jeugd
- 2 Nieuwe toetreders
- 3 Kleinschalig en gezingericht zorgaanbod
- 4 Caribisch Nederland
- 5 Jeugdgezondheidszorg
- 6 Opvang alleenstaande minderjarige vreemdelingen

Veiligheid

- 1 Veiligheid over de jaren
- 2 Voorkomen seksueel grensoverschrijdend gedrag
- 3 Aangifte of melding van seksueel grensoverschrijdend gedrag
- 4 Veilig Thuis

Waarheidsgetrouwe verslaglegging

Jeugdigen in het gedwongen kader

- 1 Plaatsingen jeugdigen in gesloten jeugdhulp zonder machtiging kinderrecht
- 2 Jeugdigen in justitiële Jeugd-inrichtingen
- 3 Toezicht op certificering van jeugdbescherming en jeugdreclassering

Meldingen

- 1 Verplichte meldingen van calamiteiten en geweld
- 2 Andere meldingen

Landelijk toezicht jeugd en zijn omgeving

- 1 Toezicht en handhaving
- 2 Burgers en parlement
- 3 Toezicht Sociaal Domein/ Samenwerkend Toezicht Jeugd
- 4 Samenwerken met gemeenten en Wmo-toezichthouders
- 5 Inspectieraad
- 6 Nederlands Nationaal Preventie Mechanisme

Bijlagen

Wat is het landelijk toezicht jeugd?

Waarheidsgetrouwe verslaglegging



Verwachtingen voor waarheidsgetrouwe verslaglegging

- feiten worden gescheiden van meningen, oordelen en hypothesen
- meningen, oordelen en hypothesen worden onderbouwd met voldoende feiten
- beschrijvingen zijn zoveel mogelijk concreet en zonder speculatieve formuleringen
- de weergave van de informatie die door professionals is verstrekt is door hen geaccordeerd
- als wordt verwezen naar onderzoek of diagnostiek van externe deskundigen wordt de volledige rapportage daarvan als bijlage toegevoegd
- de mening van de kinderen en ouders wordt in het rapport opgenomen

De toets op de randvoorwaarden om tot waarheidsgetrouwe verslaglegging te kunnen komen is onderdeel van het toezichtkader Verantwoorde Hulp voor Jeugd. Net als in 2015 bleken ook dit jaar bij de onderzochte aanbieders van jeugdhulp met verblijf de randvoorwaarden aanwezig om tot waarheidsgetrouwe verslaglegging te komen.

Dit komt niet overeen met het beeld van met name de aanbieders van jeugdbescherming. Veel van de ontvangen de telefoontjes, brieven en mails van burgers over deze aanbieders gaan over zaken waarin waarheidsvinding een rol speelde. Voor de aanbieders van jeugdbescherming is het in complexe situaties een flinke opgave om naar tevredenheid van alle partijen het belang van het kind het zwaarst te wegen. De 'waarheid' achterhalen is in zulke gevallen vaak uiterst complex of onmogelijk. Nadere analyse van de telefoontjes, brieven en mails die jeugdigen en ouders die het landelijk toezicht jeugd krijgt, laten zien dat er in de meeste gevallen meer speelt dan alleen waarheidsvinding. Vaak is er een algehele ontevredenheid over de hulp of de maatregel en het niet accepteren daarvan. Klachten over waarheidsvinding zijn een vast gegeven dat hoort bij het bieden van gedwongen jeugdhulp en jeugdbescherming. Om die reden zal er voor dit onderwerp in het toezicht op de kwaliteit van de jeugdhulp, jeugdbescherming en jeugdreclassering structureel aandacht blijven.

Inleiding

Kwaliteit

- 1 Onderzoeken verantwoorde hulp voor jeugd
- 2 Nieuwe toetreders
- 3 Kleinschalig en gezingericht zorgaanbod
- 4 Caribisch Nederland
- 5 Jeugdgezondheidszorg
- 6 Opvang alleenstaande minderjarige vreemdelingen

Veiligheid

- 1 Veiligheid over de jaren
- 2 Voorkomen seksueel grensoverschrijdend gedrag
- 3 Aangifte of melding van seksueel grensoverschrijdend gedrag
- 4 Veilig Thuis

Waarheidsgetrouwe verslaglegging

Jeugdigen in het gedwongen kader

- 1 Plaatsingen jeugdigen in gesloten jeugdhulp zonder machtiging kinderrechter
- 2 Jeugdigen in justitiële Jeugd-inrichtingen
- 3 Toezicht op certificering van jeugdbescherming en jeugdreclassering

Meldingen

- 1 Verplichte meldingen van calamiteiten en geweld
- 2 Andere meldingen

Landelijk toezicht jeugd en zijn omgeving

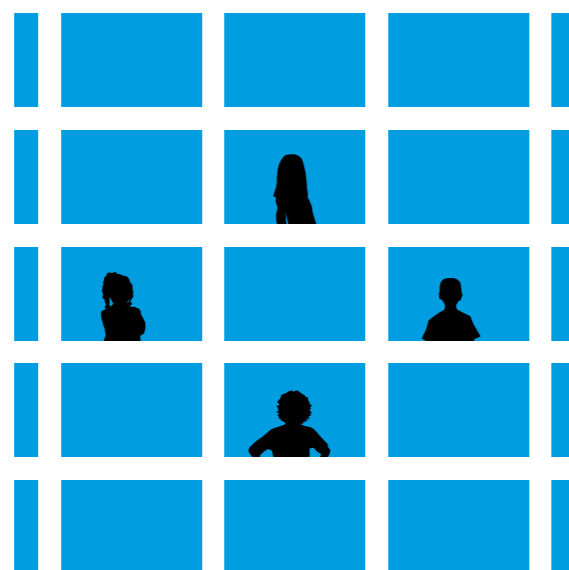
- 1 Toezicht en handhaving
- 2 Burgers en parlement
- 3 Toezicht Sociaal Domein/ Samenwerkend Toezicht Jeugd
- 4 Samenwerken met gemeenten en Wmo-toezichthouders
- 5 Inspectieraad
- 6 Nederlands Nationaal Preventie Mechanisme

Bijlagen

Wat is het landelijk toezicht jeugd?

Jeugdigen in het gedwongen kader

1 Plaatsingen jeugdigen in gesloten jeugdhulp zonder machtiging kinderrechter

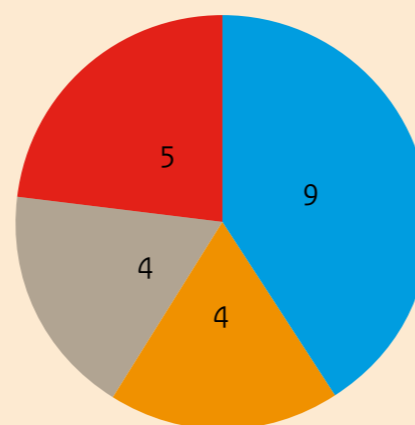


Drie bodemeisen

- Geen vrijheidsontneming bij jongeren zonder rechterlijke machtiging
- Geen vrijheidsbeperkende maatregelen zonder rechterlijke machtiging
- Geen getuige zijn van toepassing van vrijheidsbeperkende maatregelen

Hoe jongeren zijn geplaatst in gesloten jeugdzorg

- Variant A: Alleen jongeren met een machtiging
- Variant B: Jongeren met en zonder machtiging in aparte paviljoens
- Variant C: Jongeren met en zonder machtiging in aparte groepen in één gebouw
- Variant D: Jongeren met en zonder machtiging in één groep



Tijdens het in voorgaande jaren uitgevoerd toezicht bleek dat het voor de aanbieders van gesloten jeugdhulp onvoldoende duidelijk was onder welke voorwaarden vrijheidsbeperking en vrijheidsontneming binnen de hulpverlening aan jeugdigen is toegestaan. Er kunnen bij de hulp voor deze jeugdigen verschillende wettelijke regimes van toepassing zijn. Op basis van de door betrokken aanbieders van gesloten jeugdhulp verstrekte gegevens en onaangekondigd onderzoek is beoordeeld wat wel en niet verantwoord is voor het plaatsen van jeugdigen zonder een machtiging gesloten jeugdhulp op vier locaties. De bij de beoordeling van deze locaties gebruikte verwachtingen waren uitgewerkt in drie bodemeisen. Zeven aanbieders (met veertien locaties) voldeden aan deze bodemeisen. Vier aanbieders (met zes locaties) voldeden grotendeels aan deze bodemeisen en twee in het geheel niet. Inmiddels voldoen alle locaties van de aanbieders van gesloten jeugdhulp aan de bodemeisen.

De inspecties gaan er vanuit dat de onduidelijkheid over de voorwaarden voor vrijheidsbeperking en vrijheidsontneming is weggenomen door het opstellen van de drie bodemeisen. De drie bodemeisen zijn opgenomen in het toetsingskader Verantwoorde Hulp voor Jeugd dat als basis dient voor het toezicht op de aanbieders van gesloten jeugdhulp.

Inleiding

Kwaliteit

- 1 Onderzoeken verantwoorde hulp voor jeugd
- 2 Nieuwe toetreders
- 3 Kleinschalig en gezingericht zorgaanbod
- 4 Caribisch Nederland
- 5 Jeugdgezondheidszorg
- 6 Opvang alleenstaande minderjarige vreemdelingen

Veiligheid

- 1 Veiligheid over de jaren
- 2 Voorkomen seksueel grensoverschrijdend gedrag
- 3 Aangifte of melding van seksueel grensoverschrijdend gedrag
- 4 Veilig Thuis

Waarheidsgetrouwe verslaglegging

Jeugdigen in het gedwongen kader

- 1 Plaatsingen jeugdigen in gesloten jeugdhulp zonder machtiging kinderrecht
- 2 Jeugdigen in justitiële Jeugd-inrichtingen
- 3 Toezicht op certificering van jeugdbescherming en jeugdreclassering

Meldingen

- 1 Verplichte meldingen van calamiteiten en geweld
- 2 Andere meldingen

Landelijk toezicht jeugd en zijn omgeving

- 1 Toezicht en handhaving
- 2 Burgers en parlement
- 3 Toezicht Sociaal Domein/ Samenwerkend Toezicht Jeugd
- 4 Samenwerken met gemeenten en Wmo-toezichthouders
- 5 Inspectieraad
- 6 Nederlands Nationaal Preventie Mechanisme

Bijlagen

Wat is het landelijk toezicht jeugd?

2 Jeugdigen in justitiële jeugdinrichtingen



Rode draden voor kwaliteitsontwikkeling

- Het activiteitenprogramma richten op onderwijs, persoonlijke en sociale ontwikkeling, beroepsopleiding en re-integratie in de samenleving
- Voor alle jongeren uitvoering van de omgangsmethodiek
- Visitaties meer steekproefsgewijs en met maatwerk uitvoeren
- Perspectiefplannen tijdig vaststellen en bespreken
- Snellere klachtenafhandeling
- Meer training van omgang met agressie en geweld

Positief oordeel

- Positief leefklimaat
- Voldoende aandacht voor het methodisch handelen

De afgelopen vijf jaar voerden de rijksinspecties gezamenlijk doorlichtingen uit in de justitiële jeugdinrichtingen (JJI's) en de daaraan verbonden scholen. Alle onderzochte JJI's kregen het totaaloordeel voldoende. De inspecties signaleerden ook verbeterpunten en deden aanbevelingen. De JJI's gingen hiermee aan de slag en voerden diverse verbeteringen door.

Vanaf de start van de doorlichtingen, hebben de JJI's te maken gehad met ingrijpende veranderingen. Zo is het aantal jongeren in de JJI's enorm gedaald; een aantal JJI's is inmiddels gesloten. Ook is de populatie veranderd. De jongeren die in JJI's verblijven zijn gemiddeld ouder bij binnenkomst. Zij hebben ook daarmee gepaard gaande zwaardere en langduriger bestaande problematiek. Deze veranderingen hebben hun weerslag op de medewerkers, op het personeelsbestand en op het primaire proces. Ook in de toekomst zullen de JJI's met deze ontwikkelingen te maken hebben.

Uit de doorlichtingen komt een aantal algemene aandachtspunten (rode draden) naar voren waar bij de verdere kwaliteitsontwikkeling van de JJI's rekening mee kan worden gehouden. De rode draden uit deze doorlichtingen kunnen dienen als algemene aandachtspunten voor de verdere ontwikkeling van de kwaliteit in de JJI's. De inspecties hebben in het Jaarwerkprogramma voor 2017 opgenomen dat zij het toezicht op de JJI's willen richten op het neerzetten van een veilig en pedagogisch leefklimaat ten aanzien van de verzwaarde problematiek van de jongeren in de JJI's. De inspecties zullen de genoemde aandachtspunten en risico's in de toekomst betrekken in hun toezicht.

Inleiding

Kwaliteit

- 1 Onderzoeken verantwoorde hulp voor jeugd
- 2 Nieuwe toetreders
- 3 Kleinschalig en gezingericht zorgaanbod
- 4 Caribisch Nederland
- 5 Jeugdgezondheidszorg
- 6 Opvang alleenstaande minderjarige vreemdelingen

Veiligheid

- 1 Veiligheid over de jaren
- 2 Voorkomen seksueel grensoverschrijdend gedrag
- 3 Aangifte of melding van seksueel grensoverschrijdend gedrag
- 4 Veilig Thuis

Waarheidsgetrouwe verslaglegging

Jeugdigen in het gedwongen kader

- 1 Plaatsingen jeugdigen in gesloten jeugdhulp zonder machtiging kinderrechter
- 2 Jeugdigen in justitiële Jeugd-inrichtingen
- 3 Toezicht op certificering van jeugdbescherming en jeugdreclassering

Meldingen

- 1 Verplichte meldingen van calamiteiten en geweld
- 2 Andere meldingen

Landelijk toezicht jeugd en zijn omgeving

- 1 Toezicht en handhaving
- 2 Burgers en parlement
- 3 Toezicht Sociaal Domein/ Samenwerkend Toezicht Jeugd
- 4 Samenwerken met gemeenten en Wmo-toezichthouders
- 5 Inspectieraad
- 6 Nederlands Nationaal Preventie Mechanisme

Bijlagen

Wat is het landelijk toezicht jeugd?

3 Toezicht op certificering van jeugdbescherming en jeugdreclassering

Jeugdbescherming en jeugdreclassering mogen alleen worden uitgevoerd door aanbieders die hiertoe gecertificeerd zijn. Doel van certificering is het behouden en het verbeteren van de kwaliteit van de uitvoering van de jeugdbeschermingsmaatregelen en jeugdreclassering.

De Inspectie Jeugdzorg houdt toezicht op het Keurmerkinstituut de certificerende instelling voor aanbieders van jeugdbescherming en jeugdreclassering. Dit toezicht draagt ertoe bij dat de minister van Veiligheid en Justitie en de aanbieders van jeugdbescherming en jeugdreclassering erop kunnen vertrouwen dat de werkzaamheden van de certificerende instelling voldoen aan de daaraan door de wet gestelde eisen. Het toezicht stelt tevens het landelijk toezicht jeugd in staat om te toetsen of zij kan steunen op de uitkomsten van het werk van de certificerende instelling en dit te betrekken bij de opzet en uitvoering van haar eigen toezicht op de aanbieders van jeugdbescherming en jeugdreclassering.

De Inspectie Jeugdzorg voerde in 2016 een onderzoek uit naar de kwaliteit van de certificering van aanbieders van jeugdbescherming en jeugdreclassering door het Keurmerkinstituut. De resultaten van het onderzoek worden in de eerste helft van 2017 gepubliceerd.

Inleiding

Kwaliteit

- 1 Onderzoeken verantwoorde hulp voor jeugd
- 2 Nieuwe toetreders
- 3 Kleinschalig en gezingericht zorgaanbod
- 4 Caribisch Nederland
- 5 Jeugdgezondheidszorg
- 6 Opvang alleenstaande minderjarige vreemdelingen

Veiligheid

- 1 Veiligheid over de jaren
- 2 Voorkomen seksueel grensoverschrijdend gedrag
- 3 Aangifte of melding van seksueel grensoverschrijdend gedrag
- 4 Veilig Thuis

Waarheidsgetrouwe verslaglegging

Jeugdigen in het gedwongen kader

- 1 Plaatsingen jeugdigen in gesloten jeugdhulp zonder machtiging kinderrechter
- 2 Jeugdigen in justitiële Jeugd-inrichtingen
- 3 Toezicht op certificering van jeugdbescherming en jeugdreclassering

Meldingen

- 1 Verplichte meldingen van calamiteiten en geweld
- 2 Andere meldingen

Landelijk toezicht jeugd en zijn omgeving

- 1 Toezicht en handhaving
- 2 Burgers en parlement
- 3 Toezicht Sociaal Domein/ Samenwerkend Toezicht Jeugd
- 4 Samenwerken met gemeenten en Wmo-toezichthouders
- 5 Inspectieraad
- 6 Nederlands Nationaal Preventie Mechanisme

Bijlagen

Wat is het landelijk toezicht jeugd?

Meldingen



Wanneer is er sprake van een calamiteit?

- Het is een niet beoogde of onverwachte gebeurtenis
- Deze heeft plaatsgevonden bij verlening jeugdhulp of bij de uitvoering van een jeugdbeschermingsmaatregel of jeugdreclassering
- Heeft betrekking op de kwaliteit van de jeugdhulp
- Heeft geleid tot een ernstig schadelijk gevolg of de dood van een jeugdige of een ouder

Vanaf 1 januari 2016 worden meldingen in twee categorieën onderscheiden en geregistreerd: verplichte en andere meldingen. Hierdoor is het niet goed mogelijk om de cijfers van 2016 te vergelijken met die over voorgaande jaren.

<https://www.inspectiejeugdzorg.nl/wp-content/uploads/2017/01/Leidraad-Meldingen-Jeugd.pdf>

In de Jeugdwet en de Wmo 2015 wordt het melden van calamiteiten en geweld verplicht gesteld voor jeugdhulpaanbieders, aanbieders van jeugdbescherming, jeugdreclassering en Veilig Thuis.

1 Verplichte meldingen van calamiteiten en geweld

Oordelen over veiligheid 2014-2016

Verplichte meldingen in 2016	234 (2015: 210)
Afgesloten in 2016	125
Openstaand op 31 december 2016	110

Meest voorkomende verplichte meldingen naar type zorg

Open jeugdhulp met verblijf	74
Gesloten jeugdhulp	45
Jeugdbescherming	23
Pleegzorg	21
Opvang alleenstaande minderjarige vreemdelingen	21

Meest voorkomende verplichte meldingen naar aard

Seksueel grensoverschrijdend gedrag	111
Fysiek grensoverschrijdend gedrag	84
Suicide	16
Onnatuurlijke dood	4
Ongeval met lichamelijk Letsel	3

De meeste meldingen van calamiteiten en geweld in 2016 waren afkomstig van aanbieders van voorzieningen waar in het kader van jeugdhulp geplaatste kinderen 24-uurs wonen en leven. Net als voorgaande jaren is ook dit jaar het seksueel grensoverschrijdend gedrag de grootste categorie van naar aard ingedeelde meldingen van calamiteiten en geweld. Voor de cijfers voor meldingen van seksueel grensover-

Inleiding

Kwaliteit

- 1 Onderzoeken verantwoorde hulp voor jeugd
- 2 Nieuwe toetreders
- 3 Kleinschalig en gezingericht zorgaanbod
- 4 Caribisch Nederland
- 5 Jeugdgezondheidszorg
- 6 Opvang alleenstaande minderjarige vreemdelingen

Veiligheid

- 1 Veiligheid over de jaren
- 2 Voorkomen seksueel grensoverschrijdend gedrag
- 3 Aangifte of melding van seksueel grensoverschrijdend gedrag
- 4 Veilig Thuis

Waarheidsgetrouwe verslaglegging

Jeugdigen in het gedwongen kader

- 1 Plaatsingen jeugdigen in gesloten jeugdhulp zonder machtiging kinderrechter
- 2 Jeugdigen in justitiële Jeugd-inrichtingen
- 3 Toezicht op certificering van jeugd-bescherming en jeugdreclassering

Meldingen

- 1 Verplichte meldingen van calamiteiten en geweld
- 2 Andere meldingen

Landelijk toezicht jeugd en zijn omgeving

- 1 Toezicht en handhaving
- 2 Burgers en parlement
- 3 Toezicht Sociaal Domein/ Samenwerkend Toezicht Jeugd
- 4 Samenwerken met gemeenten en Wmo-toezichthouders
- 5 Inspectieraad
- 6 Nederlands Nationaal Preventie Mechanisme

Bijlagen

Wat is het landelijk toezicht jeugd?

schrijdend gedrag geldt dat jeugdigen de grootste groep van daders vormen. Zij nemen ruim de helft van deze melding in (54%). Hulpverleners vormen hier daarentegen de kleinste groep.

De verplichte meldingen van calamiteiten en geweld leidden in 2016 tot casus-onderzoeken in Drenthe en Zuid Holland Zuid. Het ging daarbij om overleden kinderen. De onderzoeken lieten zien dat er bij de hulpverleners en instanties nog aanzienlijke tekortkomingen waren in de aandacht en de zorg voor de veiligheid van de betrokken kinderen. Meer specifiek kwam uit de onderzoeken naar voren dat:

- de veiligheidsrisico 's die de kinderen liepen onvoldoende in beeld waren gebracht;
- informatie onvoldoende werd gedeeld door de bij de hulpverlening aan de gezinnen betrokken hulpverleners en instanties;
- er tussen de hulpverleners onvoldoende duidelijkheid bestond over wie zicht hield op de veiligheid van de kinderen;
- onvoldoende was ingeschat wat de problemen van de ouder(s) betekenden voor de veiligheid van de kinderen.

In de aanbevelingen naar aanleiding van de onderzoeken wezen de inspecties ook op de rol en de verantwoordelijkheid van de gemeenten. Net als de betrokken hulpverleners en instanties werd ook hen nadrukkelijk gevraagd om er voor te zorgen dat de noodzakelijke verbeteringen worden doorgevoerd. En om in de betrokken gemeenten regie te nemen die nodig is voor een goede samenwerking tussen Veilig Thuis, het lokale veld en de gespecialiseerde zorg. De inspecties betrekken gemeenten daarom bij het aanbieden van haar onderzoeksrapporten naar aanleiding van meldingen van dit soort calamiteiten en geweld.



Dader seksueel grensoverschrijdend gedrag

Jeugdige	60
Derde(n)	29
Pleegouder	9
Ouder	7
Hulpverlener	5

Dader fysiek grensoverschrijdend gedrag

Jeugdige	39
Hulpverlener	25
Ouder	13
Pleegouder	3
Derde(n)	2

Inleiding

Kwaliteit

- 1 Onderzoeken verantwoorde hulp voor jeugd
- 2 Nieuwe toetreders
- 3 Kleinschalig en gezingericht zorgaanbod
- 4 Caribisch Nederland
- 5 Jeugdgezondheidszorg
- 6 Opvang alleenstaande minderjarige vreemdelingen

Veiligheid

- 1 Veiligheid over de jaren
- 2 Voorkomen seksueel grensoverschrijdend gedrag
- 3 Aangifte of melding van seksueel grensoverschrijdend gedrag
- 4 Veilig Thuis

Waarheidsgetrouwe verslaglegging

Jeugdigen in het gedwongen kader

- 1 Plaatsingen jeugdigen in gesloten jeugdhulp zonder machtiging kinderrechter
- 2 Jeugdigen in justitiële Jeugd-inrichtingen
- 3 Toezicht op certificering van jeugdbescherming en jeugdreclassering

Meldingen

- 1 Verplichte meldingen van calamiteiten en geweld
- 2 Andere meldingen

Landelijk toezicht jeugd en zijn omgeving

- 1 Toezicht en handhaving
- 2 Burgers en parlement
- 3 Toezicht Sociaal Domein/ Samenwerkend Toezicht Jeugd
- 4 Samenwerken met gemeenten en Wmo-toezichthouders
- 5 Inspectieraad
- 6 Nederlands Nationaal Preventie Mechanisme

Bijlagen

2 Andere meldingen



Burgers, professionals of jeugdhulpaanbieders kunnen of mogen ernstige en minder ernstige gebeurtenissen die niet vallen onder de definitie van een calamiteit melden bij de inspecties. Deze meldingen heten in de Leidraad Meldingen Jeugd ‘andere meldingen’ Het kan hierbij gaan om een melding van een gebeurtenis bij een jeugdhulpaanbieder, die niet valt onder de juridische definitie in de wet, maar die de jeugdhulpaanbieder wel zodanig ernstig vindt dat ze dit bij de inspecties wil melden. Maar ook alle meldingen van bijvoorbeeld (groot)ouders, gemeenten, scholen zijn andere (niet verplichte) meldingen.

Andere meldingen in 2016	546 (2015: 313)
Afgesloten in 2016	528
Openstaand op 31 december 2016	30

Andere meldingen in 2016

Door burgers	359
Door aanbieders jeugdhulp	137
Door professionals	50

Via E-mail	63%
Via Brief	22%
Via Telefoon	15%

Meest voorkomende andere meldingen naar type zorg

Jeugdbescherming	197
Open jeugdhulp met verblijf	100
Veilig Thuis	54
Gesloten jeugdhulp	38
Jeugdhulp zonder verblijf	33

Meest voorkomende andere meldingen naar aard

Kwaliteit van hulp	308
Anders	83
Fysiek grensoverschrijdend gedrag	41
Seksueel grensoverschrijdend gedrag	41
Poging tot suicide	20

Het aantal andere meldingen nam toe in vergelijking met de twee voorgaande jaren. Dat geldt ook als de meldingen apart worden genomen die afkomstig zijn van professionals en van burgers. De aanbieders van jeugdbescherming hebben net als voorgaande jaren een groot aandeel in het totaal van de andere meldingen. Zij nemen meer dan een derde van alle andere meldingen voor hun rekening. Meer dan de helft van alle andere meldingen gaat over de kwaliteit van de hulp. Ondanks de aandacht in het toezicht voor deze aanbieders en de kwaliteit van de hulp is het teleurstellend dat er niet veel veranderd aan dit beeld van de andere melding over de jaren heen.

Inleiding

Kwaliteit

- 1 Onderzoeken verantwoorde hulp voor jeugd
- 2 Nieuwe toetreders
- 3 Kleinschalig en gezingericht zorgaanbod
- 4 Caribisch Nederland
- 5 Jeugdgezondheidszorg
- 6 Opvang alleenstaande minderjarige vreemdelingen

Veiligheid

- 1 Veiligheid over de jaren
- 2 Voorkomen seksueel grensoverschrijdend gedrag
- 3 Aangifte of melding van seksueel grensoverschrijdend gedrag
- 4 Veilig Thuis

Waarheidsgetrouwe verslaglegging

Jeugdigen in het gedwongen kader

- 1 Plaatsingen jeugdigen in gesloten jeugdhulp zonder machtiging kinderrechter
- 2 Jeugdigen in justitiële Jeugd-inrichtingen
- 3 Toezicht op certificering van jeugdbescherming en jeugdreclassering

Meldingen

- 1 Verplichte meldingen van calamiteiten en geweld
- 2 Andere meldingen

Landelijk toezicht jeugd en zijn omgeving

- 1 Toezicht en handhaving
- 2 Burgers en parlement
- 3 Toezicht Sociaal Domein/ Samenwerkend Toezicht Jeugd
- 4 Samenwerken met gemeenten en Wmo-toezichthouders
- 5 Inspectieraad
- 6 Nederlands Nationaal Preventie Mechanisme

Bijlagen

Wat is het landelijk toezicht jeugd?

Landelijk toezicht jeugd en zijn omgeving



1 Toezicht en handhaving

Onderzoeken en bezoek in 2016

Totaal	330
Oordeel over kwaliteit	272
Jaargesprek en kennismaking	58

Onaangekondigd toezicht in 2016

Volledig onaangekondigd	84
Gedeeltelijk onaangekondigd	42

Handhaving in 2016

Aanbieder onder verscherpt toezicht	3
Aanbieder aanwijzing gegeven	1

Het toezicht wordt zo doelmatig en doeltreffend mogelijk uitgevoerd. Dat kan door de aanbieders voor onderzoek te selecteren waarvan op grond van verzamelde informatie verondersteld wordt dat er een verhoogd risico is op tekortkomingen in de kwaliteit van de hulp. Dat heeft tot gevolg dat er verhoudingsgewijs eerder een negatief oordeel over de kwaliteit van de hulp of de zorg komt dan bij een willekeurige selectie van aanbieders. Bij het toezicht wordt steeds naar de optimale mix van aangekondigde en onverwachte elementen gezocht. Onverwachte elementen zijn elementen waarvan de aanbieders niet van tevoren op de hoogte is zoals welke afdelingen of teams er worden bezocht of welke dossiers of gesprekspartners worden geselecteerd voor het onderzoek.

In 2016 werden één jeugdhulpaanbieder en twee Veilig Thuis organisaties onder verscherpt toezicht geplaatst. Het ging om Het Talentenhuis te Enkhuizen, Veilig Thuis Gelderland Zuid waarvan het verscherpt toezicht werd verlengd en om Veilig Thuis Drenthe waarvan het verscherpt toezicht na zes maanden werd opgeheven. Verder kreeg Zorgcamping en Logeerhuis De Vlieger een aanwijzing. De aanwijzing verplicht De Vlieger om binnen een vastgestelde termijn maatregelen te nemen waardoor wordt voldaan aan de in de aanwijzing geformuleerde vereisten.

► [Bijlage 7: Overzicht publicaties 2016](#)

Inleiding

Kwaliteit

- 1 Onderzoeken verantwoorde hulp voor jeugd
- 2 Nieuwe toetreders
- 3 Kleinschalig en gezingericht zorgaanbod
- 4 Caribisch Nederland
- 5 Jeugdgezondheidszorg
- 6 Opvang alleenstaande minderjarige vreemdelingen

Veiligheid

- 1 Veiligheid over de jaren
- 2 Voorkomen seksueel grensoverschrijdend gedrag
- 3 Aangifte of melding van seksueel grensoverschrijdend gedrag
- 4 Veilig Thuis

Waarheidsgetrouwe verslaglegging

Jeugdigen in het gedwongen kader

- 1 Plaatsingen jeugdigen in gesloten jeugdhulp zonder machtiging kinderrechter
- 2 Jeugdigen in justitiële Jeugd-inrichtingen
- 3 Toezicht op certificering van jeugdbescherming en jeugdreclassering

Meldingen

- 1 Verplichte meldingen van calamiteiten en geweld
- 2 Andere meldingen

Landelijk toezicht jeugd en zijn omgeving

- 1 Toezicht en handhaving
- 2 Burgers en parlement
- 3 Toezicht Sociaal Domein/ Samenwerkend Toezicht Jeugd
- 4 Samenwerken met gemeenten en Wmo-toezichthouders
- 5 Inspectieraad
- 6 Nederlands Nationaal Preventie Mechanisme

Bijlagen

Wat is het landelijk toezicht jeugd?

2 Burgers en parlement



Het Landelijk Meldpunt Zorg neemt in eerste aanleg de telefoontjes aan van mensen die bellen met signalen of vragen over de jeugdhulp en het toezicht daarop. Zo nodig wordt het telefoontje doorgezet naar een inspecteur als de medewerker van het meldpunt vindt dat een inspecteur nodig is voor een uitgebreider of persoonlijker contact met de beller. Deze telefoontjes worden net als andere meldingen gebruikt als waardevolle informatiebron bij het signaleren van potentiële of structurele tekortkomingen en risico's voor de veiligheid en kwaliteit in de jeugdhulp.

Telefooncontacten met Landelijk Meldpunt Zorg

Aantal

2015	419
2016	413

Uren

2015	257
2016	246

Er werd in 2016 acht keer om medewerking gevraagd aan het landelijk toezicht jeugd bij de beantwoording van door de Tweede Kamer gestelde vragen. Daarnaast werd er ook bijgedragen aan kamerbrieven en verzamelbrieven met betrekking tot het jeugddomein die naar het parlement gingen.

De Algemene wet bestuursrecht geeft een ieder het recht om over de wijze waarop een toezichthouder zich in een bepaalde aangelegenheid jegens hem of een ander heeft gedragen, een klacht in te dienen bij die toezichthouder. In 2016 gebeurde dat drie keer. Twee klachten zijn opgelost door middel van een gesprek met de klager. De derde klacht is ongegrond verklaard.

Inleiding

Kwaliteit

- 1 Onderzoeken verantwoorde hulp voor jeugd
- 2 Nieuwe toetreders
- 3 Kleinschalig en gezingericht zorgaanbod
- 4 Caribisch Nederland
- 5 Jeugdgezondheidszorg
- 6 Opvang alleenstaande minderjarige vreemdelingen

Veiligheid

- 1 Veiligheid over de jaren
- 2 Voorkomen seksueel grensoverschrijdend gedrag
- 3 Aangifte of melding van seksueel grensoverschrijdend gedrag
- 4 Veilig Thuis

Waarheidsgetrouwe verslaglegging

Jeugdigen in het gedwongen kader

- 1 Plaatsingen jeugdigen in gesloten jeugdhulp zonder machtiging kinderrechter
- 2 Jeugdigen in justitiële Jeugd-inrichtingen
- 3 Toezicht op certificering van jeugdbescherming en jeugdreclassering

Meldingen

- 1 Verplichte meldingen van calamiteiten en geweld
- 2 Andere meldingen

Landelijk toezicht jeugd en zijn omgeving

- 1 Toezicht en handhaving
- 2 Burgers en parlement
- 3 Toezicht Sociaal Domein/ Samenwerkend Toezicht Jeugd
- 4 Samenwerken met gemeenten en Wmo-toezichthouders
- 5 Inspectieraad
- 6 Nederlands Nationaal Preventie Mechanisme

Bijlagen

Wat is het landelijk toezicht jeugd?

3 Toezicht Sociaal Domein/Samenwerkend Toezicht Jeugd

Het Toezicht Sociaal Domein/Samenwerkend Toezicht Jeugd onderzoekt of jeugdigen en gezinnen die zorg en ondersteuning nodig hebben door organisaties gezamenlijk effectief worden geholpen. De inspecties willen door middel van het houden van toezicht bijdragen aan de verbetering van de kwaliteit en de samenhang van de zorg en ondersteuning aan kwetsbare jeugdigen en gezinnen. Sinds 2015 worden de onderzoeken breder getrokken: niet alleen jeugdigen, maar ook de kwetsbare burger staat centraal in de onderzoeken. Daarop is ook de naam aangepast.

Toezicht Sociaal Domein/Samenwerkend Toezicht Jeugd

[de Inspectie voor de Gezondheidszorg](#)

[de Inspectie van het Onderwijs](#)

[de Inspectie Jeugdzorg](#)

[de Inspectie Veiligheid en Justitie](#)

[de Inspectie Sociale Zaken en Werkgelegenheid](#)

www.toezichtsociaaldomein.nl

4 Samenwerken met gemeenten en Wmo-toezichthouders

In het sociale domein is sprake van een integraal beleid en integraal aanbod van hulp, zorg en ondersteuning waarin aanbieders zo veel mogelijk met elkaar samenwerken. De verantwoordelijkheid voor en de uitvoering van het toezicht in het sociale domein is in verschillende handen. Gemeenten en rijksinspecties hebben een toezichthoudende taak in dit domein. Het wederzijds belang dat gemeenten en rijksinspecties hierbij hebben bracht ze ertoe om dit jaar te gaan werken aan afspraken en operationele draaiboeken om zo goed mogelijk samen te werken en de last voor de aanbieders in het domein zo laag mogelijk te houden. Het doel is om het rijkstoezicht en het lokale Wmo-toezicht in het sociale domein zoveel mogelijk tot een sluitend en dekkend geheel te maken.

In januari 2015 hebben de rijksinspecties een digitaal loket voor gemeenten geopend, het Inspectieloket Jeugd voor Gemeenten (www.inspectieloketjeugd.nl). Het Inspectieloket is een loket voor gemeenten waar zij informatie kunnen halen en vragen kunnen stellen over al het gezamenlijke rijkstoezicht op het jeugddomein in het kader van de Jeugdwet en de plek om nieuwe toetreders te melden. De inspecties in het jeugddomein gebruiken het loket in hun communicatie richting (alle) gemeenten.

Samenwerken in het toezicht betekent

- Geen overlap of blinde vlekken in het toezicht
- Minder belasting van het toezicht voor de aanbieders
- Bij de opzet, programmering en uitoefening van het toezicht rekening houden met elkaars belangen en positie
- Informatie uitwisselen en afstemmen met inachtneming van de wettelijke beperkingen en voorschriften
- Elkaars expertise benutten

Inleiding

Kwaliteit

- 1 Onderzoeken verantwoorde hulp voor jeugd
- 2 Nieuwe toetreders
- 3 Kleinschalig en gezingericht zorgaanbod
- 4 Caribisch Nederland
- 5 Jeugdgezondheidszorg
- 6 Opvang alleenstaande minderjarige vreemdelingen

Veiligheid

- 1 Veiligheid over de jaren
- 2 Voorkomen seksueel grensoverschrijdend gedrag
- 3 Aangifte of melding van seksueel grensoverschrijdend gedrag
- 4 Veilig Thuis

Waarheidsgetrouwe verslaglegging

Jeugdigen in het gedwongen kader

- 1 Plaatsingen jeugdigen in gesloten jeugdhulp zonder machtiging kinderrechter
- 2 Jeugdigen in justitiële Jeugd-inrichtingen
- 3 Toezicht op certificering van jeugdbescherming en jeugdreclassering

Meldingen

- 1 Verplichte meldingen van calamiteiten en geweld
- 2 Andere meldingen

Landelijk toezicht jeugd en zijn omgeving

- 1 Toezicht en handhaving
- 2 Burgers en parlement
- 3 Toezicht Sociaal Domein/ Samenwerkend Toezicht Jeugd
- 4 Samenwerken met gemeenten en Wmo-toezichthouders
- 5 Inspectieraad
- 6 Nederlands Nationaal Preventie Mechanisme

Bijlagen

Wat is het landelijk toezicht jeugd?

5 Inspectieraad

Alle rijksinspecties zijn verenigd in de Inspectieraad. Binnen dit kader wordt nauw samengewerkt ter versterking van de doelmatigheid en doeltreffendheid van het toezicht. De rijksinspecties maken jaarlijks een ‘Werkprogramma Samenwerkende Rijksinspecties’. Daarnaast verscheen in 2015 ook de Toezichtagenda. Daarmee wil de Inspectieraad ‘goed toezicht’ vormgeven in de komende jaren in de huidige maatschappelijke context. Concreet gaat het dan om drie hoofddoelen die in 2018 moeten zijn gerealiseerd:

- Goed toezicht dat verder in de praktijk is vormgegeven;
- Medewerkers en organisaties die (nog) professioneler werken;
- Verankerd onafhankelijk toezicht om publiek belang te borgen.

In april organiseerde de Inspectieraad, de gemeente Rotterdam en het Samenwerkend Toezicht Jeugd/Toezicht Sociaal Domein een werkbijeenkomst. Daar presenteerde de Inspectieraad de publicatie ‘Toekomst van toezicht, een verkenning van wat nodig is’. Hiermee stimuleren de samenwerkende rijksinspecties de dialoog en visievorming over het thema. In de bijeenkomst stonden vragen centraal als hoe houden we goed toezicht in het sociale domein na alle decentralisaties en welke lessen trekken we daaruit voor de toekomst van het toezicht in het algemeen?

EU conferentie

De Inspectieraad organiseerde in februari 2016 de internationale conferentie ‘Enforcement in a Europe without borders’. Het resulteerde in een agenda met een drievoudige aanpak om toezicht in Europa te verbeteren door:

- professionalisering van inspecties en toezichthouders
- verbetering van nationale samenwerking
- versterking van grensoverschrijdende samenwerking

6 Nederlands Nationaal Preventie Mechanisme

Nederland heeft het VN-verdrag tegen foltering geratificeerd. Uitvloeisel daarvan is, dat voor Nederland een Nederlands Nationaal Preventie Mechanisme (NPM) is ingesteld. De Inspectie Veiligheid en Justitie heeft de coördinerende rol en naast de Inspectie Jeugdzorg nemen onder andere de Inspectie voor de Gezondheidszorg, het Landelijk Centrum Commissies van Toezicht Arrestantenzorg en de Klankbordgroep Commissies van Toezicht Justitiële Inrichtingen hieraan deel. Aangezien het verdrag zich richt op personen die om welke reden dan ook zijn gedetineerd of in hun vrijheid zijn beperkt, strekt de betrokkenheid zich ook uit tot de jeugdzorgplus en de justitiële jeugdinrichtingen.

Medio 2015 bracht het Subcomité ter preventie van foltering en andere wrede, onmenselijke of onterende behandeling of bestraffing (SPT) een adviserend bezoek aan Nederland. Op basis van de adviezen van het SPT (2016) werkt het NPM verder aan haar zichtbaarheid en samenwerking.

Taken NPM

Het NPM rapporteert in het jaarverslag NPM over haar bevindingen inzake:

- volwassenendetentie
- jeugdzorg en jeugddetentie,
- detentie en terugkeer van niet reguliere migranten

<https://www.inspectievenj.nl/toezichtgebieden/sanctietoepassing/nieuws/2016/11/02/jaarverslag-nationaal-preventie-mechanisme-npm-2015-verschenen>

Bijlage 1 Totaaloverzicht verwachtingen

Inleiding

Kwaliteit

- 1 Onderzoeken verantwoorde hulp voor jeugd
- 2 Nieuwe toetreders
- 3 Kleinschalig en gezingericht zorgaanbod
- 4 Caribisch Nederland
- 5 Jeugdgezondheidszorg
- 6 Opvang alleenstaande minderjarige vreemdelingen

Veiligheid

- 1 Veiligheid over de jaren
- 2 Voorkomen seksueel grensoverschrijdend gedrag
- 3 Aangifte of melding van seksueel grensoverschrijdend gedrag
- 4 Veilig Thuis

Waarheidsgetrouwe verslaglegging

Jeugdigen in het gedwongen kader

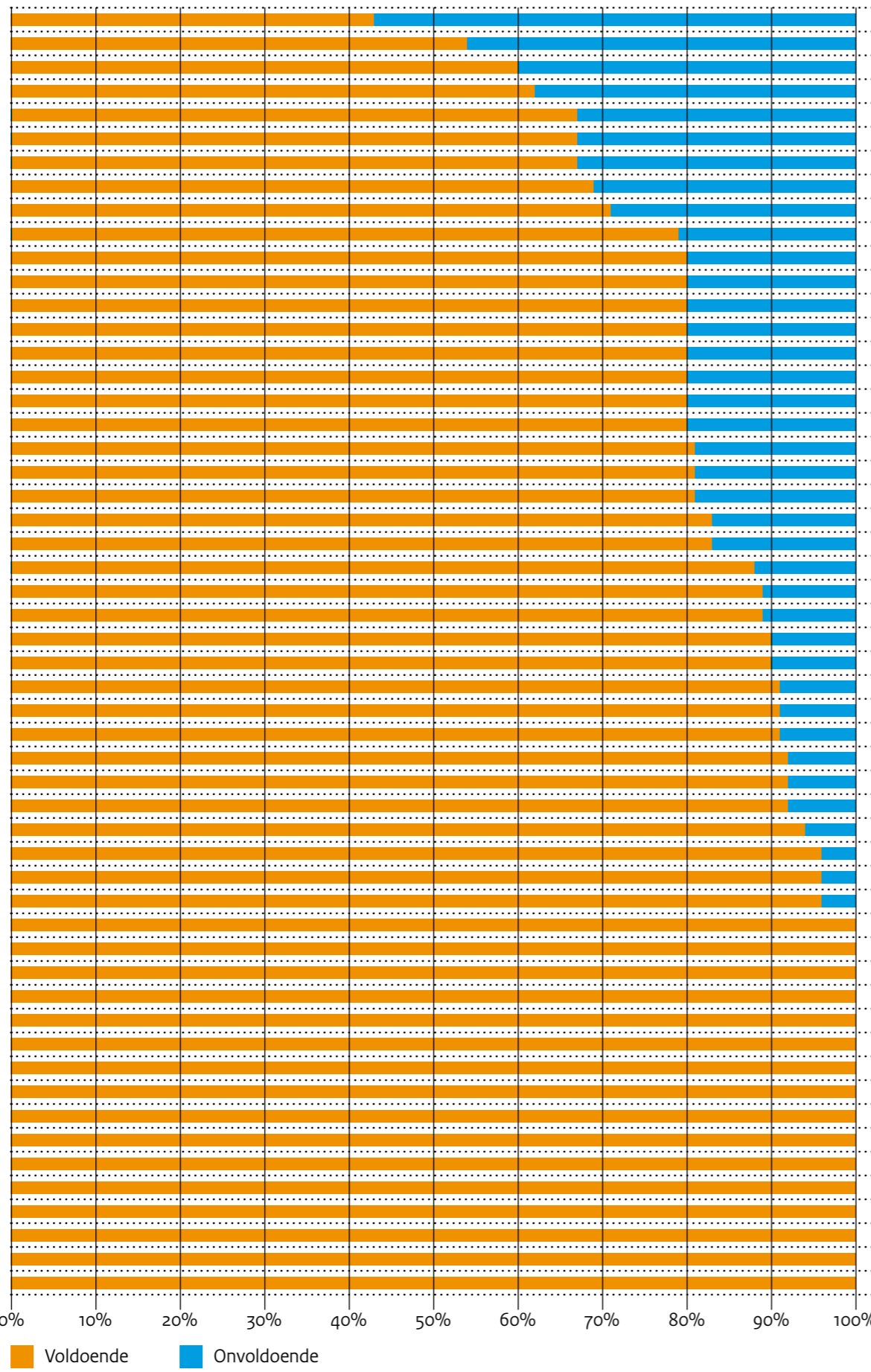
- 1 Plaatsingen jeugdigen in gesloten jeugdhulp zonder machtiging kinderrechter
- 2 Jeugdigen in justitiële Jeugd-inrichtingen
- 3 Toezicht op certificering van jeugd-bescherming en jeugdreclassering

Meldingen

- 1 Verplichte meldingen van calamiteiten en geweld
- 2 Andere meldingen

Landelijk toezicht jeugd en zijn omgeving

- 1 Toezicht en handhaving
- 2 Burgers en parlement
- 3 Toezicht Sociaal Domein/ Samenwerkend Toezicht Jeugd
- 4 Samenwerken met gemeenten en Wmo-toezichthouders
- 5 Inspectieraad
- 6 Nederlands Nationaal Preventie Mechanisme



Professionals stellen vast of de veiligheidsrisico's zijn verminderd.

Professionals bewaken de gemaakte afspraken over het beperken van de veiligheidsrisico's.

Professionals stemmen het plan af met de plannen van de overige betrokken instanties.

Jeugdigen en hun ouders kunnen gebruikmaken van een onafhankelijke vertrouwenspersoon.

De aanbieder informeert de jeugdigen en hun ouders actief over de wijze waarop zij medezeggenschap binnen de aanbieder heeft georganiseerd.

De aanbieder gebruikt de medezeggenschap van de jeugdigen en hun ouders om de kwaliteit te verbeteren.

De aanbieder heeft de medezeggenschap van de jeugdigen en hun ouders geregeld.

Professionals schatten de veiligheidsrisico's van jeugdigen systematisch in.

Professionals bepalen mede op basis van de veiligheidsrisico's de in te zetten hulp.

Professionals beoordelen de veiligheidsrisico's in multidisciplinair verband.

De aanbieder beschikt over een Raad van Toezicht die aan belanghebbenden verantwoordt.

De aanbieder beschikt over een Raad van Toezicht die het externe toezicht regelt.

De aanbieder beschikt over een Raad van Toezicht die intern toezicht houdt.

De aanbieder heeft samenwerkingsafspraken met ketenpartners vastgelegd.

De aanbieder zet professionals in die aantoonbaar zijn geschoold voor de functie die zij uitoefenen.

De aanbieder brengt op basis van de analyse van de verzamelde informatie veranderingen aan om de kwaliteit van de hulp te verbeteren.

De aanbieder verzamelt systematisch informatie en rapporteert over de kwaliteit van de hulp.

Professionals evalueren regelmatig het resultaat van de geboden hulp met de overige betrokken instanties.

De aanbieder heeft richtlijnen procedures vastgesteld voor het handelen van de professionals.

Professionals zetten de hulp tijdig in.

Professionals werken volgens richtlijnen van de beroepsgroep.

De aanbieder biedt professionals de mogelijkheid kennis en vaardigheden actueel te houden.

Jeugdigen kennen de dagelijkse routine en de regels binnen de instelling.

Professionals bieden hulp die aansluit bij de relevante ontwikkelingsstaken van de jeugdigen en de problematiek van de jeugdigen en hun ouders.

Professionals hebben een actueel beeld van de veiligheid van jeugdigen.

Professionals bieden jeugdigen en hun ouders duidelijkheid over de inhoud en uitvoering van de hulp.

Professionals zorgen voor een tijdige en volledige overdracht van hulp en informatie naar de overige betrokken instanties.

Professionals zorgen voor continuïteit van hulp.

Jeugdigen en hun ouders kunnen een klacht indienen bij een onafhankelijke klachtencommissie.

Professionals werken met een plan dat door of in overleg met jeugdigen en hun ouders is opgesteld.

Professionals nemen kernbeslissingen in multidisciplinair verband.

Jeugdigen leiden een voor hen zo gewoon mogelijk leven, inclusief onderwijs en vrijetijdsbesteding.

Professionals zijn toegerust om met acuut onveilige situaties voor kinderen om te kunnen gaan.

Professionals bieden hulp die aansluit bij de achtergrond, eigen mogelijkheden en het probleemoplossend vermogen van jeugdigen, hun ouders en hun netwerk.

Professionals bepalen multidisciplinair hoe bij acute onveiligheid van kinderen te handelen.

De aanbieder heeft een Meldcode huiselijk geweld en kindermishandeling.

De aanbieder beschikt over de Verklaring Omtrent Gedrag van personen die structureel contact hebben met jeugdigen en hun ouders.

De leefomgeving is schoon, passend en veilig.

De aanbieder stelt professionals in staat samen te werken met ketenpartners.

De aanbieder hanteert de wettelijke bewaartermijn voor dossiers.

De aanbieder heeft een visie op hoe zij verantwoorde hulp biedt.

De aanbieder reageert adequaat op een inzage-, afschrift-, of wijzigingsverzoek van kinderen en/of hun ouders.

De aanbieder draagt zorg voor waarheidsgetrouwe verslaglegging.

De aanbieder waarborgt de bescherming van persoonsgegevens van de jeugdigen en hun ouders.

De aanbieder onderneemt actie indien jeugdigen en/of hun ouders aangeven ontevreden te zijn over de geboden hulp.

Professionals tonen voorbeeldgedrag.

Professionals belonen positief gedrag van jeugdigen.

Professionals hebben tijd en aandacht voor de jeugdigen.

Jeugdigen vertrouwen de professionals.

Het leefklimaat past bij de leeftijd en de ontwikkelingsfase van de jeugdigen.

Jeugdigen hebben invloed op de inrichting van de fysieke leefomgeving.

Professionals treden bij acute onveiligheid actief op.

Professionals bejegenen de jeugdigen en hun ouders met respect en nemen hen serieus bij de uitvoering van de hulp.

Professionals zorgen er voor dat kinderen contact kunnen onderhouden met hun ouders en hun netwerk.

0% 10% 20% 30% 40% 50% 60% 70% 80% 90% 100%

Voldoende Onvoldoende

Inleiding

Kwaliteit

- 1 Onderzoeken verantwoorde hulp voor jeugd
- 2 Nieuwe toetreders
- 3 Kleinschalig en gezingericht zorgaanbod
- 4 Caribisch Nederland
- 5 Jeugdgezondheidszorg
- 6 Opvang alleenstaande minderjarige vreemdelingen

Veiligheid

- 1 Veiligheid over de jaren
- 2 Voorkomen seksueel grensoverschrijdend gedrag
- 3 Aangifte of melding van seksueel grensoverschrijdend gedrag
- 4 Veilig Thuis

Waarheidsgetrouwe verslaglegging

Jeugdigen in het gedwongen kader

- 1 Plaatsingen jeugdigen in gesloten jeugdhulp zonder machtiging kinderrechter
- 2 Jeugdigen in justitiële Jeugd-inrichtingen
- 3 Toezicht op certificering van jeugd-bescherming en jeugdreclassering

Meldingen

- 1 Verplichte meldingen van calamiteiten en geweld
- 2 Andere meldingen

Landelijk toezicht jeugd en zijn omgeving

- 1 Toezicht en handhaving
- 2 Burgers en parlement
- 3 Toezicht Sociaal Domein/ Samenwerkend Toezicht Jeugd
- 4 Samenwerken met gemeenten en Wmo-toezichthouders
- 5 Inspectieraad
- 6 Nederlands Nationaal Preventie Mechanisme

Bijlagen

Wat is het landelijk toezicht jeugd?

Bijlage 2 Verantwoorde hulp voor jeugd

	1	2	3	4	5	6	7	8	9	10	11	12	13	14
1.1 Professionals bieden passende hulp.	Onvoldoende	Voldoende	Voldoende	Voldoende	Niet beoordeeld	Voldoende	Voldoende	Voldoende	Voldoende	Voldoende	Voldoende	Voldoende	Voldoende	Voldoende
1.2 Professionals bieden hulp van goede kwaliteit.	Voldoende	Voldoende	Onvoldoende	Niet beoordeeld	Voldoende	Voldoende	Voldoende	Voldoende	Onvoldoende	Niet beoordeeld	Niet beoordeeld	Voldoende	Voldoende	Voldoende
1.3 Professionals betrekken kinderen en ouders bij de hulp.	Voldoende	Voldoende	Voldoende	Niet beoordeeld	Niet beoordeeld	Voldoende	Voldoende	Niet beoordeeld	Voldoende	Niet beoordeeld	Niet beoordeeld	Voldoende	Voldoende	Voldoende
1.4 Professionals stemmen af met de bij de kinderen en hun ouders betrokken instanties.	Voldoende	Voldoende	Onvoldoende	Niet beoordeeld	Niet beoordeeld	Voldoende	Voldoende	Niet beoordeeld	Voldoende	Niet beoordeeld	Niet beoordeeld	Voldoende	Voldoende	Onvoldoende
2.1 Professionals houden goed zicht op de veiligheid van kinderen.	Voldoende	Voldoende	Onvoldoende	Voldoende	Voldoende	Voldoende	Voldoende	Voldoende	Niet beoordeeld	Voldoende	Onvoldoende	Voldoende	Voldoende	Onvoldoende
2.2 Professionals beperken de veiligheidsrisico's voor kinderen.	Onvoldoende	Voldoende	Onvoldoende	Voldoende	Niet beoordeeld	Voldoende	Voldoende	Voldoende	Voldoende	Onvoldoende	Onvoldoende	Voldoende	Voldoende	Onvoldoende
2.3 Professionals zorgen ervoor dat acuut onveilige situaties voor kinderen worden opgeheven.	Voldoende	Voldoende	Voldoende	Niet beoordeeld	Niet beoordeeld	Voldoende	Voldoende	Voldoende	Niet beoordeeld	Niet beoordeeld	Niet beoordeeld	Voldoende	Voldoende	Voldoende
3.1 De fysieke leefomgeving is van goede kwaliteit.	Voldoende	Onvoldoende	Voldoende	Onvoldoende	Niet beoordeeld	Voldoende	Voldoende	Niet beoordeeld	Geen gegevens	Niet beoordeeld	Onvoldoende	Niet beoordeeld	Voldoende	Voldoende
3.2 Het leefklimaat is passend bij de kinderen.	Voldoende	Onvoldoende	Onvoldoende	Niet beoordeeld	Niet beoordeeld	Voldoende	Voldoende	Niet beoordeeld	Geen gegevens	Niet beoordeeld	Niet beoordeeld	Niet beoordeeld	Voldoende	Geen gegevens
3.3 Professionals hebben een respectvolle houding naar de kinderen.	Voldoende	Voldoende	Voldoende	Voldoende	Niet beoordeeld	Voldoende	Voldoende	Niet beoordeeld	Geen gegevens	Niet beoordeeld	Voldoende	Niet beoordeeld	Voldoende	Geen gegevens
4.1 De instelling geeft kinderen en hun ouders de mogelijkheid om voor hun individuele belangen op te komen.	Niet beoordeeld	Onvoldoende	Voldoende	Voldoende	Niet beoordeeld	Niet beoordeeld	Niet beoordeeld	Niet beoordeeld	Voldoende	Niet beoordeeld	Voldoende	Voldoende	Voldoende	Onvoldoende
4.2 De instelling draagt zorg voor de behartiging van gemeenschappelijke belangen van kinderen en hun ouders.	Niet beoordeeld	Voldoende	Onvoldoende	Niet beoordeeld	Niet beoordeeld	Niet beoordeeld	Niet beoordeeld	Niet beoordeeld	Voldoende	Niet beoordeeld	Niet beoordeeld	Voldoende	Voldoende	Voldoende
4.3 De instelling gaat zorgvuldig om met de gegevens van kinderen en hun ouders.	Niet beoordeeld	Voldoende	Voldoende	Niet beoordeeld	Niet beoordeeld	Niet beoordeeld	Niet beoordeeld	Niet beoordeeld	Voldoende	Niet beoordeeld	Niet beoordeeld	Voldoende	Voldoende	Voldoende
5.1 De instelling voert systematisch kwaliteitsmanagement uit.	Niet beoordeeld	Voldoende	Voldoende	Niet beoordeeld	Niet beoordeeld	Niet beoordeeld	Niet beoordeeld	Niet beoordeeld	Niet beoordeeld	Niet beoordeeld	Niet beoordeeld	Voldoende	Voldoende	Voldoende
5.2 De instelling zet gekwalificeerde professionals in.	Niet beoordeeld	Voldoende	Onvoldoende	Voldoende	Niet beoordeeld	Niet beoordeeld	Niet beoordeeld	Niet beoordeeld	Niet beoordeeld	Voldoende	Onvoldoende	Voldoende	Voldoende	Voldoende
5.3 De instelling handelt conform de wet om haar doelen te bereiken.	Voldoende	Onvoldoende	Voldoende	Voldoende	Niet beoordeeld	Niet beoordeeld	Niet beoordeeld	Onvoldoende	Niet beoordeeld	Voldoende	Onvoldoende	Voldoende	Voldoende	Onvoldoende
5.4 De instelling zorgt voor jeugdhulp in samenhang met andere hulp.	Niet beoordeeld	Voldoende	Onvoldoende	Niet beoordeeld	Niet beoordeeld	Niet beoordeeld	Niet beoordeeld	Niet beoordeeld	Niet beoordeeld	Niet beoordeeld	Niet beoordeeld	Voldoende	Voldoende	Voldoende
5.5 De instelling werkt volgens de Governancecode.	Niet beoordeeld	Voldoende	Onvoldoende	Niet beoordeeld	Niet beoordeeld	Niet beoordeeld	Niet beoordeeld	Niet beoordeeld	Niet beoordeeld	Niet beoordeeld	Niet beoordeeld	Voldoende	Voldoende	Voldoende

■ Voldoende
 ■ Onvoldoende
 ■ Niet beoordeeld
 Geen gegevens

Inleiding

Kwaliteit

- 1 Onderzoeken verantwoorde hulp voor jeugd
- 2 Nieuwe toetreders
- 3 Kleinschalig en gezingericht zorgaanbod
- 4 Caribisch Nederland
- 5 Jeugdgezondheidszorg
- 6 Opvang alleenstaande minderjarige vreemdelingen

Veiligheid

- 1 Veiligheid over de jaren
- 2 Voorkomen seksueel grensoverschrijdend gedrag
- 3 Aangifte of melding van seksueel grensoverschrijdend gedrag
- 4 Veilig Thuis

Waarheidsgetrouwe verslaglegging

Jeugdigen in het gedwongen kader

- 1 Plaatsingen jeugdigen in gesloten jeugdhulp zonder machtiging kinderrechter
- 2 Jeugdigen in justitiële Jeugd-inrichtingen
- 3 Toezicht op certificering van jeugdbescherming en jeugdreclassering

Meldingen

- 1 Verplichte meldingen van calamiteiten en geweld
- 2 Andere meldingen

Landelijk toezicht jeugd en zijn omgeving

- 1 Toezicht en handhaving
- 2 Burgers en parlement
- 3 Toezicht Sociaal Domein/ Samenwerkend Toezicht Jeugd
- 4 Samenwerken met gemeenten en Wmo-toezichthouders
- 5 Inspectieraad
- 6 Nederlands Nationaal Preventie Mechanisme

Bijlagen

Wat is het landelijk toezicht jeugd?

Bijlage 3 Nieuwe toetreders

Verwachtingen		1	2	3	4	5	6	7	8	9	10	11	12	13	14
1.1.1	Professionals bieden hulp die aansluit bij de relevante ontwikkelgebieden en de problematiek van de kinderen.	Vol	Onv	Vol	Vol	Vol	Vol	Vol	Vol	Vol	Vol	Vol	Vol	Vol	Vol
1.3.1	Professionals werken met een plan dat door of in overleg met kinderen en hun ouders is opgesteld.	Vol	Vol	Vol	Vol	Vol	Vol	Vol	Vol	Vol	Vol	Vol	Vol	Onv	Vol
2.1.1	Professionals hebben een actueel beeld van de veiligheid van kinderen.	Vol	Vol	Vol	Vol	Vol	Vol	Vol	Vol	Vol	Vol	Vol	Vol	Vol	Vol
2.1.2	Professionals schatten de veiligheid van kinderen in aan de hand van een gestandaardiseerd risicotaxatieinstrument.	Vol	Onv	Vol	Vol	Vol	Onv	Vol	Vol	Onv	Vol	Onv	Vol	Vol	Vol
2.3.1	Professionals treden bij acute onveiligheid actief op.	Vol	Vol	Vol	Vol	Vol	Vol	Vol	Vol	Vol	Vol	Vol	Vol	Vol	Vol
3.1.2	De leefomgeving is schoon, passend en veilig.	Vol	Vol	Vol	Vol	Vol	Vol	Vol	Vol	Vol	Vol	Vol	Vol	Vol	Vol
3.2.3	Kinderen leiden een voor hen zo gewoon mogelijk leven, inclusief onderwijs en vrijetijdsbesteding.	Vol	Vol	Vol	Vol	Vol	Vol	Vol	Vol	Vol	Vol	Vol	Vol	Vol	Vol
3.3.2	Professionals hebben tijd en aandacht voor de kinderen.	Vol	Vol	Vol	Vol	Vol	Vol	Vol	Vol	Vol	Vol	Vol	Vol	Vol	Vol
4.1.1	De jeugdhulpaanbieder onderneemt actie indien kinderen en/of hun ouders aangeven ontevreden te zijn over de aanhen geboden hulp.	Vol	Vol	Vol	Vol	Vol	Vol	Vol	Vol	Vol	Vol	Vol	Vol	Vol	Vol
4.1.3	Kinderen en/of hun ouders kunnen een klacht indienen bij een onafhankelijke klachtencommissie.	Onv	Onv	Vol	Vol	Vol	Onv	Vol	Vol	Vol	Vol	Onv	Vol	Onv	Vol
5.1.1	De jeugdhulpaanbieder heeft een visie op hoe zij verantwoorde hulp biedt.	Vol	Onv	Vol	Vol	Vol	Vol	Vol	Vol	Vol	Vol	Vol	Vol	Vol	Vol
5.2.2	De jeugdhulpaanbieder zet professionals in die aantoonbaar zijn geschoold voor de functie die zij uitoefenen.	Niet	Niet	Niet	Niet	Niet	Niet	Niet	Niet	Niet	Niet	Niet	Niet	Niet	Niet
5.2.4	De jeugdhulpaanbieder heeft richtlijnen en procedures vastgesteld voor het handelen van de professionals.	Vol	Onv	Vol	Vol	Vol	Vol	Vol	Vol	Vol	Vol	Onv	Vol	Vol	Vol
5.3.1	De jeugdhulpaanbieder beschikt over actuele VOG's van medewerkers die contact hebben met kinderen of hun ouders.	Vol	Vol	Vol	Vol	Vol	Onv	Vol	Vol	Vol	Vol	Onv	Vol	Onv	Vol
5.3.2	De jeugdhulpaanbieder handelt volgens een meldcode huiselijk geweld en kindermishandeling.	Vol	Onv	Vol	Vol	Vol	Vol	Onv	Vol	Vol	Onv	Vol	Vol	Onv	Vol

■ Voldoende
 ■ Onvoldoende
 ■ Voldoende voor vaststellen rapport
 ■ Niet beoordeeld

Inleiding

Kwaliteit

- 1 Onderzoeken verantwoorde hulp voor jeugd
- 2 Nieuwe toetreders
- 3 Kleinschalig en gezingericht zorgaanbod
- 4 Caribisch Nederland
- 5 Jeugdgezondheidszorg
- 6 Opvang alleenstaande minderjarige vreemdelingen

Veiligheid

- 1 Veiligheid over de jaren
- 2 Voorkomen seksueel grensoverschrijdend gedrag
- 3 Aangifte of melding van seksueel grensoverschrijdend gedrag
- 4 Veilig Thuis

Waarheidsgetrouwe verslaglegging

Jeugdigen in het gedwongen kader

- 1 Plaatsingen jeugdigen in gesloten jeugdhulp zonder machtiging kinderrechter
- 2 Jeugdigen in justitiële Jeugd-inrichtingen
- 3 Toezicht op certificering van jeugdbescherming en jeugdreclassering

Meldingen

- 1 Verplichte meldingen van calamiteiten en geweld
- 2 Andere meldingen

Landelijk toezicht jeugd en zijn omgeving

- 1 Toezicht en handhaving
- 2 Burgers en parlement
- 3 Toezicht Sociaal Domein/ Samenwerkend Toezicht Jeugd
- 4 Samenwerken met gemeenten en Wmo-toezichthouders
- 5 Inspectieraad
- 6 Nederlands Nationaal Preventie Mechanisme

Bijlagen

Wat is het landelijk toezicht jeugd?

Bijlage 4 Gezinshuizen (kleinschalige jeugdhulp met verblijf)

Criterion	1	2	3	4	5	6	7	8	9	10
1.1 Professionals bieden passende hulp	Volgende	Volgende	Volgende	Volgende	Volgende	Volgende	Volgende	Volgende	Volgende	Volgende
2.1 Professionals houden goed zicht op de veiligheid van de kinderen.	Onvoldoende	Onvoldoende	Onvoldoende	Onvoldoende	Onvoldoende	Onvoldoende	Onvoldoende	Volgende	Onvoldoende	Onvoldoende
2.2 Professionals beperken de veiligheidsrisico's voor kinderen.	Volgende	Volgende	Volgende	Volgende	Volgende	Niet beoordeeld	Volgende	Volgende	Volgende	Niet beoordeeld
3.1 De fysieke leefomgeving is van goede kwaliteit.	Volgende	Volgende	Onvoldoende	Volgende	Onvoldoende	Volgende	Volgende	Volgende	Volgende	Volgende
3.2 Het leefklimaat is passend bij de kinderen.	Volgende	Volgende	Volgende	Volgende	Volgende	Volgende	Volgende	Volgende	Volgende	Volgende
3.3 Gezinshuisouders zorgen dat kinderen op een veilige manier medicatie ontvangen.	Onvoldoende	Onvoldoende	Onvoldoende	Onvoldoende	Onvoldoende	Onvoldoende	Onvoldoende	Onvoldoende	Onvoldoende	Onvoldoende
4.1 Het gezinshuis geeft kinderen en hun ouders de mogelijkheid om voor hun individuele belangen op te komen.	Volgende	Volgende	Onvoldoende	Onvoldoende	Onvoldoende	Onvoldoende	Volgende	Onvoldoende	Onvoldoende	Onvoldoende
5.3 Het gezinshuis handelt conform de wet om haar doelen te bereiken.	Onvoldoende	Onvoldoende	Onvoldoende	Onvoldoende	Onvoldoende	Onvoldoende	Volgende	Onvoldoende	Onvoldoende	Onvoldoende

■ Volgende
 ■ Onvoldoende
 ■ Niet beoordeeld

Inleiding

Kwaliteit

- 1 Onderzoeken verantwoorde hulp voor jeugd
- 2 Nieuwe toetreders
- 3 Kleinschalig en gezingericht zorgaanbod
- 4 Caribisch Nederland
- 5 Jeugdgezondheidszorg
- 6 Opvang alleenstaande minderjarige vreemdelingen

Veiligheid

- 1 Veiligheid over de jaren
- 2 Voorkomen seksueel grensoverschrijdend gedrag
- 3 Aangifte of melding van seksueel grensoverschrijdend gedrag
- 4 Veilig Thuis

Waarheidsgetrouwe verslaglegging

Jeugdigen in het gedwongen kader

- 1 Plaatsingen jeugdigen in gesloten jeugdhulp zonder machtiging kinderrechter
- 2 Jeugdigen in justitiële Jeugd-inrichtingen
- 3 Toezicht op certificering van jeugdbescherming en jeugdreclassering

Meldingen

- 1 Verplichte meldingen van calamiteiten en geweld
- 2 Andere meldingen

Landelijk toezicht jeugd en zijn omgeving

- 1 Toezicht en handhaving
- 2 Burgers en parlement
- 3 Toezicht Sociaal Domein/ Samenwerkend Toezicht Jeugd
- 4 Samenwerken met gemeenten en Wmo-toezichthouders
- 5 Inspectieraad
- 6 Nederlands Nationaal Preventie Mechanisme

Bijlagen

Wat is het landelijk toezicht jeugd?

Bijlage 5 Opvang alleenstaande minderjarige vreemdelingen

	1	2	3	4	5	6	7	8	9	10	11	12	13	14	15	16	17	18	19	20
1 Elke jongere heeft een mentor	20																			
2 Elke jongere heeft een voogd	20																			
3 Professionals werken met een plan dat door of in overleg met jongeren en hun voogd is opgesteld	16																			
4 Professionals hebben een actueel beeld van de veiligheid van jongeren	18																			
5 Professionals treden bij acute onveiligheid actief op	20																			
6 Professionals zijn toegerust om met acuutonveilige situaties voor jongeren om te kunnen gaan	18																			
7 De leefomgeving is schoon, passend en veilig	19																			
8 Jongeren leiden een voor hen zo gewoon mogelijk leven, inclusief onderwijs en vrijetijdsbesteding	19																			

■ Voldoende
 ■ Onvoldoende

Inleiding

Kwaliteit

- 1 Onderzoeken verantwoorde hulp voor jeugd
- 2 Nieuwe toetreders
- 3 Kleinschalig en gezingericht zorgaanbod
- 4 Caribisch Nederland
- 5 Jeugdgezondheidszorg
- 6 Opvang alleenstaande minderjarige vreemdelingen

Veiligheid

- 1 Veiligheid over de jaren
- 2 Voorkomen seksueel grensoverschrijdend gedrag
- 3 Aangifte of melding van seksueel grensoverschrijdend gedrag
- 4 Veilig Thuis

Waarheidsgetrouwe verslaglegging

Jeugdigen in het gedwongen kader

- 1 Plaatsingen jeugdigen in gesloten jeugdhulp zonder machtiging kinderrechter
- 2 Jeugdigen in justitiële Jeugd-inrichtingen
- 3 Toezicht op certificering van jeugd-bescherming en jeugdreclassering

Meldingen

- 1 Verplichte meldingen van calamiteiten en geweld
- 2 Andere meldingen

Landelijk toezicht jeugd en zijn omgeving

- 1 Toezicht en handhaving
- 2 Burgers en parlement
- 3 Toezicht Sociaal Domein/ Samenwerkend Toezicht Jeugd
- 4 Samenwerken met gemeenten en Wmo-toezichthouders
- 5 Inspectieraad
- 6 Nederlands Nationaal Preventie Mechanisme

Bijlagen

Wat is het landelijk toezicht jeugd?

Bijlage 6 Veilig Thuis

Criterium	1	2	3	4	4	5	6	7	8	8	9	10	11	11	12	13	13	14	15	16	17	18	19	20	21	22	23	24	25	26	26
	2015	2015	2015	2016	2015	2015	2015	2015	2016	2015	2015	2015	2016	2015	2015	2016	2015	2015	2015	2015	2015	2015	2015	2015	2015	2015	2015	2015	2016	2015	
1.1 Veilig Thuis is te allen tijde bereikbaar en beschikbaar.	Matig	Onvoldoende	Matig	Matig	Matig	Matig	Matig	Matig	Onvoldoende	Matig	Matig	Matig	Onvoldoende	Matig	Matig	Matig	Matig	Matig	Matig	Matig	Matig	Matig	Matig	Matig	Matig	Onvoldoende	Matig	Matig	Matig	Matig	Matig
1.2 Veilig Thuis beschikt over kwalitatief en kwantitatief voldoende personeel.	Onvoldoende	Matig	Matig	Matig	Onvoldoende	Matig	Onvoldoende	Onvoldoende	Matig	Onvoldoende	Onvoldoende	Matig	Matig	Matig	Onvoldoende	Onvoldoende	Onvoldoende	Onvoldoende	Onvoldoende	Onvoldoende	Onvoldoende	Onvoldoende	Onvoldoende	Onvoldoende	Onvoldoende	Onvoldoende	Onvoldoende	Onvoldoende	Onvoldoende	Onvoldoende	Onvoldoende
1.3 Veilig Thuis beschikt over kwalitatief en kwantitatief voldoende materieel.	Onvoldoende	Matig	Onvoldoende	Onvoldoende	Onvoldoende	Onvoldoende	Onvoldoende	Onvoldoende	Onvoldoende	Onvoldoende	Onvoldoende	Onvoldoende	Onvoldoende	Onvoldoende	Matig	Onvoldoende	Onvoldoende	Matig	Onvoldoende	Matig	Onvoldoende	Onvoldoende	Onvoldoende	Onvoldoende	Onvoldoende	Onvoldoende	Onvoldoende	Onvoldoende	Onvoldoende	Onvoldoende	Onvoldoende
2.1 Professionals houden goed zicht op de veiligheid van alle leden van gezinnen en huishoudens.	Onvoldoende	Onvoldoende	Matig	Matig	Onvoldoende	Matig	Onvoldoende	Onvoldoende	Onvoldoende	Onvoldoende	Onvoldoende	Onvoldoende	Onvoldoende	Onvoldoende	Onvoldoende	Onvoldoende	Onvoldoende	Onvoldoende	Matig	Onvoldoende	Matig	Onvoldoende	Onvoldoende	Onvoldoende	Onvoldoende	Onvoldoende	Onvoldoende	Onvoldoende	Onvoldoende	Onvoldoende	Onvoldoende
2.2 Professionals zorgen ervoor dat acuut onveilige situaties worden opgeheven.	Onvoldoende	Onvoldoende	Onvoldoende	Onvoldoende	Matig	Onvoldoende	Onvoldoende	Matig	Onvoldoende	Matig	Onvoldoende	Onvoldoende	Onvoldoende	Onvoldoende	Onvoldoende	Onvoldoende	Onvoldoende	Onvoldoende	Onvoldoende	Onvoldoende	Onvoldoende	Onvoldoende	Onvoldoende	Onvoldoende	Onvoldoende	Onvoldoende	Onvoldoende	Onvoldoende	Onvoldoende	Onvoldoende	Onvoldoende
3.1 Veilig Thuis zet gekwalificeerde professionals in.	Onvoldoende	Onvoldoende	Onvoldoende	Onvoldoende	Onvoldoende	Onvoldoende	Onvoldoende	Onvoldoende	Onvoldoende	Onvoldoende	Onvoldoende	Onvoldoende	Onvoldoende	Onvoldoende	Onvoldoende	Onvoldoende	Onvoldoende	Onvoldoende	Onvoldoende	Onvoldoende	Onvoldoende	Onvoldoende	Onvoldoende	Onvoldoende	Onvoldoende	Onvoldoende	Onvoldoende	Onvoldoende	Onvoldoende	Onvoldoende	Onvoldoende
3.2 Veilig Thuis zorgt voor (jeugd)hulp in samenhang met andere hulp.	Onvoldoende	Onvoldoende	Onvoldoende	Onvoldoende	Onvoldoende	Onvoldoende	Onvoldoende	Onvoldoende	Onvoldoende	Onvoldoende	Onvoldoende	Onvoldoende	Onvoldoende	Onvoldoende	Onvoldoende	Onvoldoende	Onvoldoende	Onvoldoende	Onvoldoende	Onvoldoende	Onvoldoende	Onvoldoende	Onvoldoende	Onvoldoende	Onvoldoende	Onvoldoende	Onvoldoende	Onvoldoende	Onvoldoende	Onvoldoende	Onvoldoende

■ Voldoende
 ■ Onvoldoende
 ■ Matig

Toelichting

De Veilig Thuis organisaties nummers 4, 8, 11, 13 en 26 zijn in 2015 als onvoldoende beoordeeld en in 2016 opnieuw beoordeeld door middel van een hertoets. Deze organisaties komen daarom tweemaal voor in het overzicht.

Inleiding

Kwaliteit

- Onderzoeken verantwoorde hulp voor jeugd
- Nieuwe toetreders
- Kleinschalig en gezingericht zorgaanbod
- Caribisch Nederland
- Jeugdgezondheidszorg
- Opvang alleenstaande minderjarige vreemdelingen

Veiligheid

- Veiligheid over de jaren
- Voorkomen seksueel grensoverschrijdend gedrag
- Aangifte of melding van seksueel grensoverschrijdend gedrag
- Veilig Thuis

Waarheidsgetrouwe verslaglegging

Jeugdigen in het gedwongen kader

- Plaatsingen jeugdigen in gesloten jeugdhulp zonder machtiging kinderrecht
- Jeugdigen in justitiële Jeugd-inrichtingen
- Toezicht op certificering van jeugd-bescherming en jeugdreclassering

Meldingen

- Verplichte meldingen van calamiteiten en geweld
- Andere meldingen

Landelijk toezicht jeugd en zijn omgeving

- Toezicht en handhaving
- Burgers en parlement
- Toezicht Sociaal Domein/ Samenwerkend Toezicht Jeugd
- Samenwerken met gemeenten en Wmo-toezichthouders
- Inspectieraad
- Nederlands Nationaal Preventie Mechanisme

Bijlagen

Wat is het landelijk toezicht jeugd?

Bijlage 7 Overzicht publicaties 2016

Nr.	Titel	Datum
1	Onderzoek naar de kwaliteit van Veilig Thuis Zaanstreek-Waterland Stap 1	Januari 2016
2	Onderzoek naar de kwaliteit van de Veilig Thuis Amsterdam-Amstelland Stap 1	Januari 2016
3	Onderzoek naar de kwaliteit van Veilig Thuis Zuid-Holland Zuid Stap 1	Januari 2016
4	Onderzoek naar de kwaliteit van Veilig Thuis Gooi- en Vechtstreek Stap 1	Januari 2016
5	Onderzoek naar kwaliteit van Veilig Thuis Noord- en Oost Gelderland Stap 1	Januari 2016
6	Onderzoek naar de kwaliteit van Veilig Thuis Zeeland Stap 1	Januari 2016
7	Onderzoek naar de kwaliteit van Veilig Thuis Rotterdam Rijnmond Stap 1	Januari 2016
8	Onderzoek naar de kwaliteit van de beschermde opvang voor alleenstaande minderjarige vreemdelingen	Januari 2016
9	Onderzoek naar de kwaliteit van de verantwoorde hulp voor jeugd op een zorgboerderij. Onderzoek naar de kwaliteit van de hulp van zorg- en verblijfsboerderij De Hoge Aard in Molenschot	Januari 2016
10	Oordeelbrief Gezinshuis Hoop Geloof Liefde	Januari 2016
11	De kwaliteit van de jeugdhulp in CJG-teams in Breda	Januari 2016
12	Onderzoek naar de kwaliteit van Veilig Thuis Kennemerland Stap 1	Februari 2016
13	Onderzoek naar de kwaliteit van Veilig Thuis Zuid-Limburg Stap 1	Februari 2016
14	Onderzoek naar de kwaliteit van Veilig Thuis Haaglanden Stap 1	Februari 2016
15	Oordeelbrief Gezinshuis House2Grow	Februari 2016
16	Oordeelbrief Gezinshuis de Hoeksteen	Februari 2016
17	Oordeelbrief Gezinshuis Vrolijk	Februari 2016
18	Gezinshuis Oostenwind	Februari 2016
19	De kwaliteit van de jeugdhulp in jeugdteam Westerbork	Februari 2016
20	De kwaliteit van Veilig Thuis Stap 1 Landelijk beeld	Februari 2016
21	Verscherpt Toezicht bij Bureau Jeugdzorg Noord-Brabant. Aanleiding, verloop en afsluiting van het Verscherpt Toezicht januari 2015- december 2015	Februari 2016
22	De kwaliteit van de residentiële zorg bij Kad di Karko	Februari 2016
23	De kwaliteit van de residentiële zorg bij Kas pa Hoben ku Futuro	Februari 2016
24	De kwaliteit van de residentiële zorg bij het Lang Verblijfshuis	Februari 2016
25	Stichting MeSa Zorg. Toets Nieuwe toetreders jeugdhulp	Februari 2016
26	Hertoets naar de kwaliteit van de uitvoering van de ondertoezicht- stellingen bij Jeugdbescherming Overijssel	Maart 2016
27	Onderzoek naar voorkomen van seksueel grensoverschrijdend gedrag in de jeugdhulp: een tweede onderzoek	Maart 2016

Nr.	Titel	Datum
28	Oordeelbrief Gezinshuis Kroon	Maart 2016
29	Oordeelbrief Gezinshuis Quovadis	Maart 2016
30	Brief aankondigen verscherpt toezicht Veilig Thuis Gelderland	April 2016
31	Brief instellen verscherpt toezicht Veilig Thuis Gelderland Zuid	April 2016
32	De kwaliteit van de ambulante jeugdhulp bij De Opvoedpoli Hertoets	April 2016
33	Onderzoek naar de kwaliteit van pleegzorg bij Rubicon	April 2016
34	Onderzoek naar de kwaliteit van jeugdzorgplus bij Horizon de Vaart	April 2016
35	Onderzoek naar de kwaliteit van de residentiële zorg bij Het Talenten-huis te Enkhuizen	April 2016
36	De kwaliteit van de jeugdhulp in wijkteam Spangen in Rotterdam	April 2016
37	Oordeelbrief Gezinshuis Care	April 2016
38	De kwaliteit van de jeugdhulp in sociaal wijkteam Centrum, Spijkerkwartier, Arnhemse Broek in Arnhem	April 2016
39	Onderzoek naar de kwaliteit van de uitvoering van de civiele taken door de Voogdijraad Caribisch Nederland op Bonaire en Sint Eustatius	April 2016
40	Oordeelbrief Toezicht voorkomen seksueel grensoverschrijdend gedrag, Intervence	Mei 2016
41	Hertoets naar de kwaliteit van Veilig Thuis Groningen Stap 1	Mei 2016
42	Onderzoek naar de kwaliteit van de jeugdhulp in Jeugdteam Harlingen in Harlingen	Mei 2016
43	Casusonderzoek Drenthe. Onderzoek naar aanleiding van het overlijden van een kind	Mei 2016
44	Hertoets naar de kwaliteit van Veilig Thuis Drenthe Stap 1	Juni 2016
45	Brief aankondigen verscherpt toezicht Veilig Thuis Drenthe	Juni 2016
46	Hertoets naar de kwaliteit van Veilig Thuis Kennemerland Stap 1	Juni 2016
47	Onderzoek naar de kwaliteit van de gesloten jeugdhulp bij Intermetzo Zeist	Juni 2016
48	Onderzoek naar de kwaliteit van de jeugdhulp bij De Verborgten Kracht Lettele	Juni 2016
49	Oordeelbrief Gezinshuis Dromen Durven Delen	Juni 2016
50	Oordeelbrief Gezinshuis Lana	Juni 2016
51	Oordeelbrief Toezicht Voorkomen seksueel grensoverschrijdend gedrag, Xonar	Juni 2016
52	Onderzoek naar de kwaliteit van de jeugdhulp in het kernteam van CJG Epe	Juli 2016
53	Hertoets naar de kwaliteit van Veilig Thuis Gooi- en Vechtstreek Stap 1	Juli 2016
54	Hertoets naar de kwaliteit van Veilig Thuis Zuidoost-Brabant Stap 1	Juli 2016
55	Hertoets naar de kwaliteit van Veilig Thuis Hollands Midden Stap 1	Juli 2016

Inleiding

Kwaliteit

- Onderzoeken verantwoorde hulp voor jeugd
- Nieuwe toetreders
- Kleinschalig en gezingericht zorgaanbod
- Caribisch Nederland
- Jeugdgezondheidszorg
- Opvang alleenstaande minderjarige vreemdelingen

Veiligheid

- Veiligheid over de jaren
- Voorkomen seksueel grensoverschrijdend gedrag
- Aangifte of melding van seksueel grensoverschrijdend gedrag
- Veilig Thuis

Waarheidsgetrouwe verslaglegging

Jeugdigen in het gedwongen kader

- Plaatsingen jeugdigen in gesloten jeugdhulp zonder machtiging kinderrecht
- Jeugdigen in justitiële Jeugd-inrichtingen
- Toezicht op certificering van jeugd-bescherming en jeugdreclassering

Meldingen

- Verplichte meldingen van calamiteiten en geweld
- Andere meldingen

Landelijk toezicht jeugd en zijn omgeving

- Toezicht en handhaving
- Burgers en parlement
- Toezicht Sociaal Domein/ Samenwerkend Toezicht Jeugd
- Samenwerken met gemeenten en Wmo-toezichthouders
- Inspectieraad
- Nederlands Nationaal Preventie Mechanisme

Bijlagen

Wat is het landelijk toezicht jeugd?

Nr.	Titel	Datum
56	Onderzoek naar de kwaliteit van de jeugdhulp bij Menttraining Salland	Juli 2016
57	Onderzoek naar de kwaliteit van de jeugdhulp bij zorgboerderij Eben-Haëzer	Juli 2016
58	Onderzoek Nieuwe Toetreders Jeugdhulp Logeerhuis De Instuif	Juli 2016
59	Onderzoek Nieuwe Toetreders Jeugdhulp Gezinshuis Yolo	Juli 2016
60	Onderzoek Nieuwe Toetreders Jeugdhulp Gezinshuis De Haar	Juli 2016
61	Onderzoek Nieuwe Toetreders Jeugdhulp Driestroomhuis Bij Cor en Frans	Juli 2016
62	VB Voortgangsbericht beoordeling plaatsingen gesloten jeugdhulp zonder machtiging van de kinderrecht	Juli 2016
63	Oordeelbrief Toezicht voorkomen seksueel grensoverschrijdend gedrag, Bureau Jeugdzorg Noord-Brabant	Juli 2016
64	Oordeelbrief toezicht voorkomen seksueel grensoverschrijdend gedrag, hertoets, Pactum Jeugd- en opvoedhulp	Augustus 2016
65	Onderzoek Nieuwe Toetreders Jeugdhulp Gezinshuis De Latei	Augustus 2016
66	Onderzoek Nieuwe Toetreders Jeugdhulp CariCon Gezinshuis	Augustus 2016
67	Onderzoek Nieuwe Toetreders Jeugdhulp Driestroomhuis De Schaapskooi	Augustus 2016
68	Onderzoek Nieuwe Toetreders Jeugdhulp Gezinshuis De Zevensprong	Augustus 2016
69	Onderzoek naar de kwaliteit van de behandelgroepen van Internetzo Zonnehuizen Zeist	Augustus 2016
70	Onderzoek naar de kwaliteit van de Open residentiële jeugdhulp bij de Hoenderloogroep onderdeel van Pluryn	Augustus 2016
71	Kwaliteit opvang alleenstaande minderjarige vreemdelingen	September 2016
72	Onderzoek naar de kwaliteit van hulp in gezinshuizen	September 2016
73	Onderzoek naar de kwaliteit van de residentiële behandelgroepen 18-bij Idris	September 2016
74	Onderzoek naar de kwaliteit van de begeleiding bij De Bronx	September 2016
75	Onderzoek naar de kwaliteit van de jeugdhulp bij Altra School2Care te Amsterdam	September 2016
76	Onderzoek Nieuwe Toetreders Jeugdhulp De Nieuwe Weg	September 2016
77	Onderzoek Nieuwe Toetreders Jeugdhulp Driestroomhuis Nistelrode	September 2016
78	De kwaliteit van de jeugdhulp in de jeugdteams van het CJG Laak in Den Haag	September 2016
79	Onderzoek Nieuwe Toetreders Jeugdhulp Logeerhuis Vedan	September 2016
80	Oordeelbrief Toezicht voorkomen seksueel grensoverschrijdend gedrag, hertoets, Bureau Jeugdzorg Limburg	September 2016
81	Brief Brief aan staatssecretaris Van Rijn over de stand van zaken toezicht Veilig Thuis	Oktober 2016
82	Brief Brief aan Opvoedpoli over de hertoets verbetermaatregelen	Oktober 2016
83	Brief Brief verlengen verscherpt toezicht Veilig Thuis Gelderland Zuid	Oktober 2016

Nr.	Titel	Datum
84	Casusonderzoek Zuid-Holland Zuid. Onderzoek naar aanleiding van het overlijden van twee kinderen	Oktober 2016
85	De kwaliteit van de ambulante behandeling bij De Praktijk (onderdeel van Stichting Parlan)	Oktober 2016
86	Oordeelbrief Toezicht Voorkomen seksueel grensoverschrijdend gedrag, Leger des Heils Goodwillcentra, Afdeling OC Middelveld	Oktober 2016
87	Jaarwerkprogramma Landelijk Toezicht Jeugd 2017	November 2016
88	Onderzoek naar de kwaliteit van Veilig Thuis Drenthe Stap 1 Eindtoets	November 2016
89	Brief Brief inspecties opheffen verscherpt toezicht Veilig Thuis Drenthe	November 2016
90	Oordeelbrief Toezicht Voorkomen seksueel grensoverschrijdend gedrag, Entréa	November 2016
91	Driestroomhuis In Nij Begijn. Toets Nieuwe toetreders jeugdhulp	November 2016
92	Gezinshuis Bij Ons. Toets Nieuwe toetreders jeugdhulp	November 2016
93	Gezinshuis Taurangahaumar. Nieuwe toetreders jeugdhulp	November 2016
94	Gezinshuis Almkerk. Toets kleinschalige jeugdhulp met verblijf	December 2016
95	Gezinshuis Montferland Didam. Toets kleinschalige jeugdhulp met verblijf	December 2016
96	Gezinshuis Valentis Beuningen. Toets kleinschalige jeugdhulp met verblijf	December 2016
97	Gezinshuis Uniek Arnhem. Toets kleinschalige jeugdhulp met verblijf	December 2016
98	Zorgcamping en Logeerhuis de Vlieger Nieuweroord. Toets kleinschalige jeugdhulp met verblijf	December 2016
99	Aanwijzing Zorgcamping en Logeerhuis de Vlieger	December 2016
100	De kwaliteit van de jeugdhulp bij Menttraining Salland, Lettele Hertoets	December 2016
101	Oordeelbrief Toezicht voorkomen seksueel grensoverschrijdend gedrag, hertoets Bijzonder Jeugdwerk	December 2016
102	Oordeelbrief Toezicht Voorkomen seksueel grensoverschrijdend gedrag, Prokino	December 2016

Inleiding

Kwaliteit

- 1 Onderzoeken verantwoorde hulp voor jeugd
- 2 Nieuwe toetreders
- 3 Kleinschalig en gezingericht zorgaanbod
- 4 Caribisch Nederland
- 5 Jeugdgezondheidszorg
- 6 Opvang alleenstaande minderjarige vreemdelingen

Veiligheid

- 1 Veiligheid over de jaren
- 2 Voorkomen seksueel grensoverschrijdend gedrag
- 3 Aangifte of melding van seksueel grensoverschrijdend gedrag
- 4 Veilig Thuis

Waarheidsgetrouwe verslaglegging

Jeugdigen in het gedwongen kader

- 1 Plaatsingen jeugdigen in gesloten jeugdhulp zonder machtiging kinderrechter
- 2 Jeugdigen in justitiële Jeugd-inrichtingen
- 3 Toezicht op certificering van jeugdbescherming en jeugdreclassering

Meldingen

- 1 Verplichte meldingen van calamiteiten en geweld
- 2 Andere meldingen

Landelijk toezicht jeugd en zijn omgeving

- 1 Toezicht en handhaving
- 2 Burgers en parlement
- 3 Toezicht Sociaal Domein/ Samenwerkend Toezicht Jeugd
- 4 Samenwerken met gemeenten en Wmo-toezichthouders
- 5 Inspectieraad
- 6 Nederlands Nationaal Preventie Mechanisme

Bijlagen

Wat is het landelijk toezicht jeugd?

Wat is het landelijk toezicht jeugd?

Het landelijk toezicht jeugd bestaat uit de Inspectie Jeugdzorg (IJZ), de Inspectie voor de Gezondheidszorg (IGZ) en de Inspectie Veiligheid en Justitie (IVenJ).

Wat zegt de wet over het landelijk toezicht jeugd?

De Jeugdwet geeft de inspecties die het landelijk toezicht jeugd vormen de volgende taken:

- onderzoek doen naar de kwaliteit in algemene zin van de jeugdhulp, de gecertificeerde instellingen, de certificerende instelling, het adviespunt huiselijk geweld en kindermishandeling, de Raad voor de Kinderbescherming en de justitiële jeugdinrichtingen;
- toezicht houden op de naleving van de kwaliteitseisen die in de wet staan;
- voorstellen doen voor verbetering.

Het toezicht gebeurt uit eigener beweging of op verzoek van de minister van Volksgezondheid, Welzijn en Sport en/of de minister van Veiligheid en Justitie. Het landelijk toezicht houdt bij de vervulling van haar taak rekening met de behoeften van gemeenten.

Wat is toezicht?

Toezicht houden betekent dat de inspecties informatie verzamelen over de kwaliteit van de aanbieders die onder de Jeugdwet vallen, zich een onafhankelijk oordeel vormen en zo nodig ingrijpen. Daarbij kijken zij of het beleid voor deze aanbieders in de praktijk goed werkt. De rapporten zijn in principe openbaar. De openbaar gemaakte rapporten staan op de website van de inspecties.

Wat wil het landelijk toezicht jeugd bereiken?

Het landelijk toezicht jeugd wil met haar onderzoeken bijdragen aan:

- het behouden en bevorderen van de kwaliteit van de jeugdhulp en de gecertificeerde instellingen en de andere aanbieders in het jeugddomein;
- het versterken van de positie van jeugdigen en hun ouders of verzorgers (de cliënten);
- de uitvoerbaarheid en handhaafbaarheid van het beleid.

Waarop houdt zij toezicht?

Er zijn vijf verschillende wetten en regelingen met toezichttaken en bevoegdheden voor de inspecties die het landelijk toezicht jeugd vormen:

- Jeugdwet;
- Beginselenwet justitiële jeugdinrichtingen;
- Wet opnemings buitenlandse kinderen ter adoptie;
- Wet Centraal Orgaan opvang Asielzoekers;
- Subsidieregeling opvang kinderen van ouders met een trekkend/varend bestaan.

Op grond van die wetten en al dan niet in samenwerking met andere inspecties wordt er toezicht gehouden op de volgende organisaties:

- de jeugdhulpaanbieders (jeugdzorg, jeugd-GGZ en jeugd-LVB);
- de certificerende instelling voor jeugdbescherming en jeugdreclassering;
- de gecertificeerde aanbieders van jeugdbescherming en jeugdreclassering;
- Veilig Thuis: het advies- en meldpunt huiselijk geweld en kindermishandeling;
- de justitiële jeugdinrichtingen;
- de vergunninghouders voor interlandelijke adoptie;
- de opvangvoorzieningen voor (alleenstaande) minderjarige vreemdelingen;
- de Raad voor de Kinderbescherming
- Halt;
- de schippersinternaten.