



Sociaal en Cultureel Planbureau

Jeugdhulp in de wijk



Jeugdhulp in de wijk

Roelof Schellingerhout
Ingrid Ooms
Evelien Eggink
Jeroen Boelhouwer

Het Sociaal en Cultureel Planbureau is een interdepartementaal, wetenschappelijk instituut, dat – gevraagd en ongevraagd – sociaal-wetenschappelijk onderzoek verricht. Het scp rapporteert aan de regering, de Eerste en Tweede Kamer, de ministeries en maatschappelijke en overheidsorganisaties. Het scp valt formeel onder de verantwoordelijkheid van de minister van Volksgezondheid, Welzijn en Sport.

Het scp is opgericht bij Koninklijk Besluit op 30 maart 1973. Het Koninklijk Besluit is per 1 april 2012 vervangen door de ‘Regeling van de minister-president, Minister van Algemene Zaken, houdende de vaststelling van de Aanwijzingen voor de Planbureaus’.

Sociaal en Cultureel Planbureau, Den Haag 2020

scp-publicatie 2020-1

Opmaak binnenwerk: Textcetera, Den Haag

Figuren 2.1 en 4.1: Mantext, Moerkapelle

Figuren 5.1 en 5.2: Webmapper, Utrecht

Vertaling samenvatting: AVB-vertalingen, Amstelveen

Omslagontwerp: Textcetera, Den Haag

Foto omslag: Tineke Dijkstra

ISBN 978 90 377 0937 7

NUR 740

Copyright

U mag citeren uit scp-rapporten, mits u de bron vermeldt.

U mag scp-bestanden op een server plaatsen mits:

- 1 het digitale bestand (rapport) intact blijft;
- 2 u de bron vermeldt;
- 3 u de meest actuele versie van het bestand beschikbaar stelt, bijvoorbeeld na verwerking van een erratum.

Data

scp-databestanden, gebruikt in onze rapporten, zijn in principe beschikbaar voor gebruik door derden via [DANS www.dans.knaw.nl](http://www.dans.knaw.nl).

Contact

Sociaal en Cultureel Planbureau

Postbus 16164

2500 BD Den Haag

www.scp.nl

info@scp.nl

Via onze website kunt u zich kosteloos abonneren op een elektronische attendering bij het verschijnen van nieuwe uitgaven.

Inhoud

Voorwoord	5
1 Jeugdhulp in wijken vergeleken	6
1.1 Aanleiding	6
1.2 Context: stand van zaken	9
Noten	11
2 Wat is er bekend over regionale verschillen?	12
2.1 Regionale verschillen in Nederland	12
2.2 Achtergrond van regionale verschillen in het sociaal domein	13
2.3 Samenvatting achtergronden regionale verschillen	17
Noten	17
3 Kenmerken die samenhangen met het gebruik	18
3.1 Opgroei- en opvoedproblemen	18
3.2 Kenmerken die relevant zijn voor jeugdhulp	18
Noten	21
4 Model gebruik jeugdhulp zonder verblijf	22
4.1 Achtergrond	22
4.2 Gebruik van jeugdhulp zonder verblijf	22
4.3 Opzet van het model	24
Noten	31
5 Belangrijkste uitkomsten	32
5.1 Modelschattingen	32
5.2 Op de kaart: waargenomen en verwacht gebruik per wijk	36
Noten	41
6 Samenvatting en slotbeschouwing	42
6.1 Samenvatting	42
6.2 Slotbeschouwing	44
Noot	46

Bijlagen (te vinden op www.scp.nl bij dit rapport)

Literatuur 47

Publicaties van het Sociaal en Cultureel Planbureau 51

Voorwoord

Het gebruik van jeugdzorg stijgt en de kosten nemen toe, hierdoor staat de jeugdzorg onder grote belangstelling. In de drie achtereenvolgende edities van de *Overall rapportage sociaal domein* liet het Sociaal en Cultureel Planbureau (SCP) zien we dat er grote regionale variatie is in het gebruik van voorzieningen in het sociaal domein. Zo ook in de jeugdzorg. In dit rapport bekijken we de verschillen in de jeugdzorg nader en onderzoeken we verschillen op het laagste geografische niveau waarover we gegevens hebben, dat van wijken. Op dat niveau is ook een belangrijk onderdeel van de uitvoeringspraktijk gericht, namelijk de inzet van wijkteams. We richten ons specifiek op de jeugdzorg die het meest wordt gebruikt: jeugdhulp zonder verblijf.

Met de gegevens waarover wij voor alle wijken in Nederland beschikken, komen we tot een zo goed mogelijke verklaring van de verschillen in het gebruik van jeugdhulp zonder verblijf. Niet alle verschillen zijn dan echter goed te verklaren. Voor nadere verklaringen is aanvullend onderzoek nodig; niet alleen kwantitatief, maar ook kwalitatief. In een vervolg op dit rapport gaan we dat in 2020 dan ook doen, door in de regio Haaglanden de gevonden resultaten in deze studie verder te verdiepen en te duiden met direct betrokkenen.

Graag bedank ik Rob Gilsing en Cathelijne Mieloo van het lectoraat Jeugdhulp in Transformatie van de Haagse Hogeschool, Arie Opstelten van de gemeente Den Haag en Evert Pommer voor hun commentaar op eerdere versies van het rapport. Samen met hen, en met het Kennisnetwerk Jeugd Haaglanden, verkennen we in 2020 in een vervolg op dit rapport nadere duidingen van verschillen in de regio Haaglanden.

Prof. dr. Kim Putter
Directeur Sociaal en Cultureel Planbureau

1 Jeugdhulp in wijken vergeleken

1.1 Aanleiding

In 2015 zijn de voorzieningen op het terrein van het sociaal domein onder verantwoordelijkheid van de gemeenten geplaatst. Het gaat om voorzieningen uit de Participatiewet, de Wmo2015 en de Jeugdwet. Gemeenten hebben daarbij binnen de wettelijke kaders veel vrijheid gekregen om voorzieningen in te zetten. Zo is in de ene gemeente het aanbod groter dan in de andere gemeente of is er meer preventief beleid.

Het is voor gemeenten belangrijk om inzicht te hebben in de (bevolkings)kenmerken die samenhangen met het gebruik van sociaaldomeinvoorzieningen, zodat ze hun aanbod daarop kunnen afstemmen. Dit onderzoek wil een bijdrage leveren door te focussen op verschillen in het gebruik van jeugdhulp zonder verblijf¹ op wijkniveau.

Deze publicatie is een schakel in een groter onderzoek, waarin gestreefd wordt naar een beter inzicht in regionale en lokale verschillen in het gebruik van sociaaldomeinvoorzieningen. Dit doen we door het niveau waarop gekeken wordt te verlagen (naar de wijken) en door gebruik te maken van lokale informatie en informanten (dit laatste maakt geen deel uit van het huidige onderzoek, maar zal onderwerp zijn van vervolgonderzoek; daarover in hoofdstuk 6 aan het eind van dit rapport meer).

Waarom op wijkniveau?

In eerdere studies is de variatie in het gebruik van sociaaldomeinvoorzieningen tussen gemeenten in kaart gebracht en zijn de achtergronden van deze gemeentelijke verschillen bestudeerd (zie bv. Batterink et al. 2018; Engbersen et al. 2018; Malmberg et al. 2018a; 2018b; Ooms et al. 2017; Pommer et al. 2018). Echter, ook binnen gemeenten zijn er grote verschillen in het voorzieningengebruik, namelijk tussen wijken (zie bv. CBS StatLine 2019b). Een nadere blik op het voorzieningengebruik per wijk kan meer inzicht bieden in de oorzaken van de lokale verschillen.

Wijken zijn voor gemeenten van grote relevantie bij hun beleid. Niet alleen omdat de meeste gemeenten werken met wijkteams, maar ook omdat gemeenten soms specifieke maatregelen nemen voor specifieke wijken, afhankelijk van de situatie in die wijken. Hierdoor kan het gebruik van sociaaldomeinvoorzieningen in bepaalde wijken groot zijn en in andere wijken klein. Door meer inzicht te krijgen in de achtergronden van deze verschillen in gebruik kunnen gemeenten en wijken van elkaar leren.

Dit onderzoek is een eerste stap in het verder begrijpen van verschillen in het gebruik van sociaaldomeinvoorzieningen op wijkniveau. In dit onderzoek maken we gebruik van beschikbare kwantitatieve informatie: in hoeverre kunnen zulke verschillen tussen wijken begrepen worden op basis van kenmerken van de bevolking die in die wijken woont? Voor een deel zullen verschillen tussen wijken samenhangen met die kenmerken, maar voor een deel ook niet. In sommige wijken zal het gebruik van sociaaldomeinvoorzieningen hoger of

lager zijn dan op basis van kenmerken van de wijk kan worden verwacht. Deze onverwachte verschillen kunnen alleen door middel van lokaal onderzoek verder worden geanalyseerd. Dat vindt zoals al genoemd later plaats in een vervolgfase op het huidige onderzoek. Anders gezegd: ons huidige onderzoek brengt in kaart hoe ver men kan komen in het begrijpen van wijkverschillen op basis van de gegevens die op dit moment voor alle wijken in Nederland beschikbaar zijn. In een vervolgonderzoek zal verdere lokale verfijning worden aangebracht door middel van het gebruik van lokale informatie en informanten. Daarmee krijgen we in die fase meer inzicht in de rol die bijvoorbeeld cultuurverschillen of inrichtingskeuzen van gemeentelijke voorzieningen spelen.

Waarom jeugdzorg en meer specifiek jeugdhulp zonder verblijf?

De bevolkingskenmerken die samenhangen met het gebruik van sociaaldomeinvoorzieningen verschillen voor een deel per achterliggende wet (de Participatiewet, de Wmo2015 en de Jeugdwet) (Pommer en Boelhouwer 2016). Om deze reden kiezen we ervoor om de voorzieningen van één wet centraal te stellen. De methoden die we ontwikkelen, kunnen in later onderzoek op de voorzieningen binnen andere wetten worden toegepast.

In dit rapport kijken we naar het gebruik van *jeugdzorg*. De keuze voor jeugdzorg in plaats van participatievoorzieningen of Wmo-voorzieningen is voor een deel arbitrair, maar is wel ingegeven door ontwikkelingen in de jeugdzorg. Er is immers veel te doen over de jeugdzorg: het gebruik ervan blijft stijgen en gemeenten en instellingen kampen met wachtlijsten, financiële tegenvallers en problemen. Naar aanleiding van een inspectierapport (IGJ en U&V 2019) wil het kabinet inmiddels stappen zetten om delen van de jeugdzorg op een bovenregionaal niveau te regelen (TK 2019/2020). Ook bij een recentralisatie blijft inzicht in de achtergronden van verschillen tussen wijken belangrijk: er kan immers verschil blijven in onder meer de doorverwijzing (komt die van een jeugdteam, wijkteam, huisarts of rechter) of culturele verschillen in de verschillende gemeenten.

De recentralisatie heeft naar verwachting vooral betrekking op de zwaardere vormen van jeugdzorg. Binnen het onderhavige onderzoek kijken we naar de lichtere vormen van jeugdzorg, namelijk de vormen die vallen onder de jeugdhulp zonder verblijf. De overige vormen van jeugdzorg (jeugdhulp met verblijf, reclassering en jeugdbescherming) komen getalsmatig te weinig voor om analyse op het niveau van wijken mogelijk te maken (zie kader 1.1 en tabel 1.1).

Onderzoeksvragen

We brengen in dit rapport niet alleen de wijkverschillen in het gebruik van jeugdhulp zonder verblijf in kaart, maar zoeken ook naar factoren die met deze verschillen in gebruik samenhangen: hoe komt het dat het gebruik in de ene wijk hoger is dan in de andere?

Dit rapport schetst daarom de ontwikkeling van een model om verschillen in verwacht en daadwerkelijk gebruik van jeugdhulp zonder verblijf tussen wijken inzichtelijk te maken.

Dit doen we door informatie te gebruiken die voor alle wijken in Nederland beschikbaar is. Dit impliceert dat we geen gebruik kunnen maken van gegevens over gemeentelijk beleid: die gegevens zijn niet op vergelijkbare wijze voor heel Nederland voorhanden. Daarmee

levert dit rapport geen eindconclusie over verschillen op het niveau van gemeente en wijk, maar is het zoals eerder aangegeven een tussenstap. Door gedetailleerd naar het wijk-niveau te kijken en alle relevante landelijk beschikbare informatie op gemeente- en wijk-niveau mee te nemen, proberen we de verschillen zo goed mogelijk te begrijpen.

Gemeenten kunnen dan zelf of met elkaar in gesprek over de resterende verschillen: welke aanvullende gegevens hebben zij en welk deel van de verschillen tussen wijken komt door verschillen in beleid?

De drie vragen die we met dit onderzoek willen beantwoorden, luiden als volgt:

- 1 Welke verschillen zijn er in het gebruik van jeugdhulp zonder verblijf tussen wijken?
- 2 Welke kenmerken hangen samen met verschillen in het gebruik van jeugdhulp zonder verblijf op wijkniveau?
- 3 Zijn er wijken met grote verschillen tussen het werkelijk gebruik en het gebruik dat op basis van de samenstelling en andere kenmerken van de wijk verwacht mag worden? Zijn hier regionale patronen in te ontdekken?

Vervolgonderzoek

In het huidige onderzoek komen we, bij het beter begrijpen van wijkverschillen in het gebruik van jeugdhulp, zo ver als mogelijk is op basis van de gegevens die op landelijk niveau beschikbaar zijn. Uit eerder onderzoek (o.a. Ooms et al. 2017; Pommer en Boelhouwer 2016) weten we dat zo'n analyse niet voldoende is om alle regionale verschillen in gebruik volledig te begrijpen. Vervolgonderzoek is daarom noodzakelijk.

Omdat gemeenten vaak over aanvullende informatie beschikken en de lokale context beter kennen, is een vervolg op dit rapport voorzien waarin voor een specifieke regio de lokale context zal worden benut. Dit vervolgonderzoek zal betrekking hebben op de regio Haaglanden en is een samenwerkingsverband van het Sociaal en Cultureel Planbureau (SCP), het lectoraat Jeugdhulp in Transformatie van de Haagse Hogeschool (HHs) en het Kennisnetwerk Jeugd Haaglanden (κH).² In dat vervolgonderzoek zal op basis van het landelijk model dat in het huidige onderzoek wordt ontwikkeld een lokaal model voor de regio Haaglanden worden ontwikkeld. Het streven is om hierbij aanvullende gegevens op te nemen, die op landelijk niveau niet op uniforme wijze beschikbaar zijn. Daarnaast wordt er, door gebruik te maken van lokale informanten, kwalitatief onderzoek uitgevoerd, waarin naar verklaringen voor onverwacht hoog of laag gebruik in wijken wordt gezocht.

Leeswijzer

In het resterende deel van dit hoofdstuk wordt uiteengezet hoe het gaat met de jeugd in Nederland en wat de ontwikkelingen zijn in het gebruik van jeugdzorg en jeugdhulp. Hoofdstuk 2 beschrijft wat er bekend is over de achtergronden van regionale verschillen in het gebruik van sociaaldomeinvoorzieningen in het algemeen en in het bijzonder de jeugdzorg en jeugdhulp. In hoofdstuk 3 worden de kenmerken die samenhangen met het gebruik van jeugdhulp geordend om de beschrijving van de effecten te structureren.

Hoofdstuk 4 biedt een overzicht van de gegevens die we in dit onderzoek gebruiken. De samenhang van deze kenmerken met het gebruik van jeugdhulp is te vinden in hoofdstuk 5, dat het uiteindelijke model beschrijft. Hoofdstuk 6 geeft een samenvatting van en een beschouwing op de uitkomsten, alsmede een vooruitblik op het vervolgonderzoek in de regio Haaglanden.

1.2 Context: stand van zaken

Hoe gaat het met de jeugd in Nederland?

Nederlandse jongeren behoren tot de gelukkigste van de wereld (Inchley et al. 2016). Ze zijn in het algemeen tevreden over hun leven en met hun sociale relaties (Stevens et al. 2018). Steeds minder leerlingen worden gepest (Stevens et al. 2018), steeds minder jeugdigen worden verdacht van misdrijven (CBS 2018a) en steeds minder jongeren roken (NJI 2019a). Maar er zijn ook zorgelijke ontwikkelingen. Zo neemt de druk om te presteren toe, wat gevolgen kan hebben voor de psychische gezondheid van jongeren (RIVM 2018). Hoewel er minder wordt gerookt, lijkt de dalende trend van alcoholgebruik niet door te zetten: het zogenoemde *bingedrinken* komt onverminderd vaak voor (zie bv. CBS 2018a; Stevens et al. 2018). Een betrekkelijk nieuw fenomeen is het problematische gamen (vooral door jongens) of problematisch gebruik van social media (vooral door meisjes) (RIVM 2018; Stevens et al. 2018). Ondanks de economische voorspoed neemt de armoede onder kinderen niet af, wat gevolgen heeft voor het welbevinden van kinderen, sociale uitsluiting, en probleemgedrag (Hoff 2017; Hoff en Van Hulst 2019). Ook zijn er aanwijzingen dat eenzaamheid onder jongeren vaak voorkomt (zie bv. Lodder 2016).

Het gaat dus niet met ieder kind in Nederland goed. Sommigen hebben bijvoorbeeld te maken met gedragsproblemen, psychische stoornissen of verstandelijke beperkingen. Bovendien kunnen ouders problemen ervaren bij het opvoeden. Cijfers uit 2011 laten zien dat ruim een kwart van de ouders zich zorgen maakt over hun kind en/of over de opvoeding (Bot et al. 2013). Uit Pommer en Boelhouwer (2017) blijkt dat een kwart van de ouders met een kind in de Jeugdwet en een derde deel van de huishoudens die meerdere sociaal-domeinvoorzieningen gebruiken geen positieve beleving van de opvoeding hebben. Veel problemen lossen jongeren of hun ouders zelf op, of met hulp vanuit hun eigen netwerk. Maar dat lukt niet altijd; soms is hulp van buiten nodig. Hulp van de kinderopvang of de school kan soms uitkomst bieden, of men kan terecht bij het Centrum voor Jeugd en Gezin (CJG), het maatschappelijk werk of de praktijkondersteuner jeugd bij de huisarts. Ook kunnen jongeren en hun ouders terecht komen bij de jeugdzorg (zie kader 1.1 voor een toelichting op de verschillende vormen van jeugdzorg). Het gaat daarbij niet alleen om hulp aan jongeren zelf, maar ook aan hun ouders in het kader van opvoedingsondersteuning.

Kader 1.1 Jeugdzorg en jeugdhulp

Sinds 2015 valt de jeugdzorg onder de Jeugdwet. Met deze wet wil de overheid zorgen voor een verschuiving in het zorggebruik naar minder intensieve hulp, meer samenhang in de hulp en meer ruimte voor professionals (vws/J&V 2018). Evenals het Centraal Bureau voor de Statistiek (CBS) en het Nederlands Jeugdinstituut (NJI) maken we in het huidige rapport onderscheid tussen *jeugdzorg* en *jeugdhulp*. Het CBS rapporteert over het gebruik van jeugdzorg ingedeeld naar jeugdhulp (zonder en met verblijf), jeugdbescherming en jeugdreclassering (zie bv. CBS StatLine 2019d). De jeugdhulp omvat ‘alle vormen van hulp en ondersteuning: aan personen met een licht verstandelijke beperking, opvoedvragen, opvoedhulp en jeugd-ggz. Deze variëren van licht ambulante (vaak vanuit een wijkteam, waaronder mogelijk ook gewone opvoedvragen) tot en met intensieve, zeer gespecialiseerde zorg in een al dan niet gesloten setting’ (NJI 2019b).

Jeugdzorg omvat alle vormen van zorg en ondersteuning die onder de Jeugdwet vallen: dus niet alleen de *jeugdhulp met en zonder verblijf* (bv. psychiatrische hulp en opname in een jeugdinstelling), maar ook de *jeugdbescherming* en de *jeugdreclassering*. De jeugdbescherming is bedoeld voor de bescherming van kinderen en jongeren die in hun ontwikkeling worden bedreigd (bv. onder-toezichtstelling of voogdij). De jeugdreclassering moet jongeren die een overtreding of misdrijf hebben begaan begeleiden en toezicht houden op de naleving van voorwaarden die door de rechter aan hen zijn opgelegd (Malmberg et al. 2019; NJI 2019b).

Ontwikkelingen in gebruik van jeugdzorg en jeugdhulp

Het aantal jongeren is tussen 2015 en 2018 iets afgenomen. Toch is in diezelfde periode het gebruik van jeugdzorg toegenomen met ruim 13% tot een totaal van ongeveer 428.000 jongeren in 2018 (tabel 1.1). Dat betekent dat inmiddels bijna een op de tien jeugdigen tot 23 jaar jeugdzorg ontvangt. Zowel het gebruik van jeugdhulp zonder verblijf als van jeugdhulp met verblijf neemt toe. Tegenover deze groei staan (lichter) dalende trends van het aantal jongeren met jeugdbescherming en/of jeugdreclassering. Hiernaast is ook het aantal persoonsgebonden budgetten (pgb's), waarmee men de benodigde hulp zelf kan inkopen, sterk gedaald. Deels is de toename van het gebruik een gevolg van verbetering van de registraties door aanbieders en gemeenten (zie bv. Pommer et al. 2018). Daarnaast zetten de gemeenten sinds de decentralisaties in 2015 in op preventie en bekijken ze of er relaties zijn met andere velden, vooral onderwijs, veiligheid en schuldproblematiek, want hierdoor stijgt het gebruik van jeugdzorg. De mogelijke opbrengsten vanwege deze preventieve activiteiten laten (voorlopig) echter op zich wachten (Berenschot 2018; Pommer et al. 2018). Maar ook vóór 2015 nam het gebruik van jeugdzorg toe, en dat gebeurde sneller dan op basis van demografische factoren verwacht mocht worden (Eggink et al. 2018; Sadiraj et al. 2013). Mogelijke oorzaken zijn dat de diagnostiek is verbeterd, en dat de visie op opgroei- en opvoedproblemen veranderd zou kunnen zijn, waardoor er vaker problemen worden gesignaleerd (Hermanns 2009). Daarnaast werd, mede door invoering van de Wet op de jeugdzorg (2005) en door de extra middelen die beschikbaar werden gesteld, de organisatie van en toegang tot de jeugdzorg verbeterd, en werd er meer aandacht gegeven aan preventie (Bucx en Bot 2012; TK 2008/2009).

Tabel 1.1

Aantal gebruikers van jeugdzorg en aantal jongeren, 2015-2018 (in aantallen × 1000)

	2015	2016	2017	2018	toename
aantal gebruikers					
jeugdzorg totaal	380	404	420	428	48
jeugdhulp zonder verblijf	333	358	380	390	57
jeugdhulp met verblijf	41	44	46	43	2
jeugdbescherming	42	40	39	40	-2
jeugdreclassering	11	11	10	9	-2
totaal aantal jongeren	3627	3617	3612	3597	-30

Bron: CBS (StatLine) SCP-bewerking

Als we kijken naar achtergrondkenmerken, dan zien we dat jongens vaker in aanraking komen met jeugdzorg dan meisjes (zie bv. CBS 2018b; 2018c; Pommer et al. 2018). Jongens hebben vaker te maken met gedrags- en ontwikkelingsproblemen, terwijl meisjes juist vaker emotionele problemen hebben (De Looze et al. 2014). Verder is het gebruik van jeugdzorg groter onder jongeren in de schoolleeftijd (14%) dan voor 0-3-jarigen (4%) en jongeren van 18-23 jaar (1%). Bij deze jongste en oudste groep zien we wel relatief grote stijgingen in het gebruik (CBS StatLine 2019c). Ook hebben kinderen uit eenoudergezinnen meer kans op het gebruik van jeugdzorg dan andere kinderen (zie bv. Bot et al. 2013; NJi 2014). Bij jongeren met een niet-westerse achtergrond is het gebruik van jeugdzorg sterker gestegen dan bij jongeren van autochtoon Nederlandse herkomst (CBS StatLine 2019c). In verhouding zijn jongeren met een niet-westerse achtergrond oververtegenwoordigd bij de jeugdbescherming en de jeugdreclassering, en ondervertegenwoordigd bij de jeugdhulp zonder verblijf.

Er zijn zoals gezegd niet alleen verschillen in het gebruik van jeugdzorg naar achtergrondkenmerken, maar ook naar regio's en naar wijken (CBS 2018b; 2018c; CBS StatLine 2019c). Over die verschillen, vooral bij de jeugdhulp zonder verblijf, gaat dit rapport.

Noten

- 1 In dit rapport volgen we de CBS-definitie van de begrippen jeugdhulp en jeugdzorg, waarbij jeugdzorg naast de jeugdhulp met en zonder verblijf ook de jeugdbescherming en jeugdreclassering omvat (zie kader 1.1).
- 2 Het KJH wordt gevormd door de HHs, de gemeenten Den Haag, Zoetermeer en Delft, en de jeugdzorgaanbieders de Jutters en Stichting Jeugdformaat.

2 Wat is er bekend over regionale verschillen?

In dit hoofdstuk kijken we naar wat er bekend is over regionale verschillen. We zoomen hierbij steeds verder in: van algemene regionale verschillen (§ 2.1) naar verschillen in het gebruik van sociaaldomeinvoorzieningen (§ 2.2), om uit te komen bij regionale verschillen in het gebruik van jeugdhulp (eveneens § 2.2). Een rode draad hierbij is dat regionale verschillen in het gebruik van voorzieningen samenhangen met sociaal-demografische verschillen tussen de bewoners van die regio's. Tegelijkertijd wordt duidelijk dat niet alle verschillen in gebruik tussen regio's te vangen zijn met meetbare sociaal-demografische kenmerken van de bevolking. Ook moeilijk te vangen kenmerken zoals 'cultuur' en aanbodkenmerken zijn van invloed.

2.1 Regionale verschillen in Nederland

Regionale verschillen in het gebruik van sociaaldomeinvoorzieningen staan niet op zichzelf. Verschillende onderzoeken geven een overeenkomstig beeld van waar in Nederland meer mensen in een achterstandspositie verkeren of meer gebruikmaken van overheidsvoorzieningen.

Het SCP volgt door de Overall rapportage sociaal domein (Pommer en Boelhouwer 2016; 2017; Pommer et al., 2018) specifiek de ontwikkelingen binnen het sociaal domein.

In de drie edities van de Overall rapportage van het SCP keken we naar regionale verschillen tussen Corop-gebieden.¹ Uit een analyse van het totale gebruik van sociaaldomeinvoorzieningen blijkt dat dat gebruik relatief hoog is in het noorden en oosten van Nederland, in Limburg, Zeeland en gebieden rondom Amsterdam en Rotterdam (zie bv. Ooms et al. 2017; Pommer et al. 2018). Deze gebieden komen ook in ander onderzoek naar voren als gebieden met een relatief hoog voorzieningengebruik.

In de grote steden zijn er relatief veel achterstandswijken, waar het gebruik van voorzieningen groot is (zie bv. Amsterdam 2019; Rotterdam 2018). Ook het hoge gebruik van voorzieningen uit het sociaal domein in de 'randen van Nederland' staat niet op zich. Ook op andere terreinen lijkt de problematiek in deze regio's groter dan elders. Zo krimpt en vergrijsst de bevolking in grote delen van die regio's (CBS StatLine 2019a). In krimpgebieden is vaak sprake van selectieve migratie: gezonde mensen trekken weg naar meer stedelijke gebieden, waardoor er relatief meer ongezonde mensen achterblijven (Verweij en Van der Lucht 2014). In deze regio's hebben dan ook in verhouding meer mensen te maken met gezondheidsproblemen (CBS 2017), en maken ze vaker gebruik van zorg en ondersteuning (Algemene Rekenkamer 2015), van zogenoemde 'rugzakjes' in het onderwijs en van ggz-zorg (Volksgezondheidszorg.info 2019). De economische situatie is ook vaak minder rooskleurig in zulke regio's: armoede komt daar relatief vaak voor (Hoff en Van Hulst 2019), inkomens zijn vaak laag en de woonlasten zijn hoog ten opzichte van de inkomens (Waarstaatjegemeente.nl 2019). De arbeidsmarkt is daar vaak minder gunstig dan elders: de arbeidsparticipatie is laag (zie bv. Waarstaatjegemeente.nl 2019), en arbeidsgerela-

teerde uitkeringen worden vaak gebruikt (zie bv. Volksgezondheidszorg.info 2019). Veel schoolverlaters en ww'ers in de regio's aan de randen van Nederland komen terecht in instabiele flexbanen (Weterings et al. 2018a; 2018b). In deze gebieden is ook de gemeentelijke financiële positie vaak minder goed (Waarstaatjegemeente.nl 2019).

2.2 Achtergrond van regionale verschillen in het sociaal domein

Wat weten we al over de achtergrond van regionale verschillen in het sociaal domein? We beschrijven eerst wat er bekend is met betrekking tot het sociaal domein in het algemeen en vervolgens voor de jeugdhulp en de jeugdzorg.

Sociaal domein: de rol van sociaal-demografische kenmerken

De drie opeenvolgende edities van de SCP-uitgave *Overall rapportage sociaal domein* laten zien dat er soms grote verschillen zijn in het gebruik van sociaaldomeinvoorzieningen; niet alleen tussen gemeenten in het algemeen, maar ook tussen groepen vergelijkbare gemeenten en tussen regio's (Pommer en Boelhouwer 2016; 2017; Pommer et al. 2018). In die rapportages gaat het om individuele voorzieningen in het kader van de Participatiewet (bijstand of re-integratie), de Wet maatschappelijke ondersteuning 2015 (Wmo2015) en de Jeugdwet.

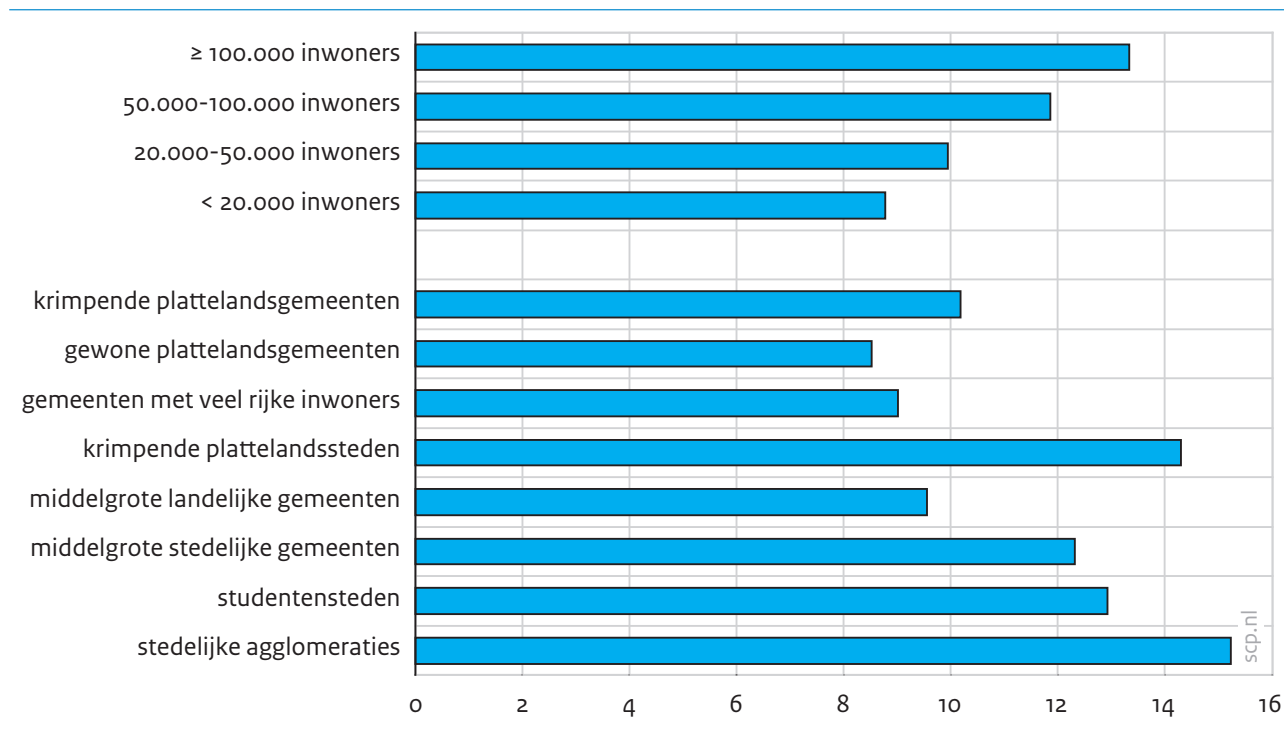
Het gebruik van deze voorzieningen uit het sociaal domein wordt voor een belangrijk deel bepaald door sociaal-economische en demografische kenmerken van de bevolking in de gemeenten. Uit de Overall rapportages blijkt dat voorzieningen in het sociaal domein vaker worden gebruikt in gemeenten met veel alleenstaanden of eenoudergezinnen, of waar het aandeel inwoners met een lichamelijke beperking wat hoger is. Maar er is bijvoorbeeld ook een verband met de woningvoorraad in de gemeente: in gemeenten waar de gemiddelde woningwaarde hoog is of het aandeel huurwoningen laag, is het voorzieningengebruik meestal laag. Als we naar het gebruik van voorzieningen binnen de drie afzonderlijke wettelijke kaders kijken (Participatiewet, Wmo2015 en Jeugdwet), zien we ook verschillen. Zo is bijvoorbeeld het gebruik van Participatiewet-voorzieningen vooral hoog in gemeenten met veel inwoners met een niet-westerse migratieachtergrond. Voor Wmo-voorzieningen geldt dat het gebruik hoger is in gemeenten met veel mensen met medicatie voor een somatische aandoening en in stedelijke gebieden. Gebruik van jeugdzorg ten slotte komt vaker voor in stedelijke gemeenten en in gemeenten met relatief veel huishoudens met een laag inkomen. Ook is het gebruik van jeugdzorg hoger in gemeenten waar het gebruik van medicijnen voor psychische aandoeningen hoger is (zie Ooms et al. 2017; Pommer et al. 2018). Uit de analyses in de Overall rapportages blijkt dat we met deze kenmerken wel een deel, maar niet alle verschillen tussen regio's en (groepen van) gemeenten kunnen verklaren.

Sociale en demografische kenmerken vormen de basis van de verdeelmodellen die ten grondslag liggen aan de financiering van de drie wetten binnen het sociaal domein (AEF 2014; SCP/Cebeon 2013; Soede en Versantvoort 2014; Tempelman et al. 2014). Het gaat dan om kenmerken als het gemiddeld inkomen, het opleidingsniveau, het aandeel eenouder-

gezinnen, het aandeel niet-westerse migranten en het ontvangen van uitkeringen. In de Overall rapportages werden de kenmerken uit de verdeelmodellen verwerkt tot gemeentelijke clusters. Binnen de clusters lijken de gemeenten wat betreft deze kenmerken op elkaar (zie figuur 2.1).²

Figuur 2.1

Gebruik van sociaaldomeinvoorzieningen, naar gemeentegrootte en clusters van gemeenten, aandeel van de bevolking, 2018 (in procenten)^a



a Het jaar 2018 betreft voorlopige cijfers.

Bron: CBS (StatLine) SCP-bewerking

Figuur 2.1 laat zien dat het gebruik van sociaaldomeinvoorzieningen hoger is in grotere gemeenten. De verschillen tussen de clusters zijn groter: dit geeft aan dat de kenmerken in de clustering een relatie hebben met het gebruik van sociaaldomeinvoorzieningen. Het gebruik is relatief hoog in krimpende plattelandssteden en stedelijke agglomeraties en laag in andere plattelandsgebieden en gemeenten met veel rijke inwoners.

In de drie edities van de *Overall rapportage sociaal domein* werd een statistisch model geschat voor de relatie tussen sociale en demografische kenmerken uit de clustering (risicofactoren) en het gebruik van sociaaldomeinvoorzieningen. Daar werd gevonden dat deze risicofactoren een groot deel, maar niet alle regionale variatie in het gebruik van sociaaldomeinvoorzieningen kunnen verklaren. Dat wil zeggen: in sommige gemeenten is het gebruik van sociaaldomeinvoorzieningen lager of hoger dan op basis van de kenmerken van de gemeenten en hun bevolking mag worden verwacht. Vooral krimpregio's in het noorden en zuiden van het land en enkele grootstedelijke gebieden vertonen een onverwacht hoog gebruik (zie bv. figuur B3.8 in Pommer et al. 2018). Dit verschil tussen het waargenomen

gebruik en de verwachting op basis van de kenmerken impliceert dat er naast de kenmerken in de verdeelmodellen en de gemeentecusters nog andere kenmerken zijn die samenhangen met het gebruik van voorzieningen in het sociaal domein.

Sociaal domein: aanvullende verklaringen

Naar aanleiding van de resultaten van de Overall rapportages van het scp deed Platform31 (Engbersen en Uytterlinde 2017; Engbersen et al. 2018) nader kwalitatief onderzoek naar mogelijke aanvullende verklarende factoren voor verschillen in voorzieningengebruik. In die onderzoeken werd aan lokale beleidsmakers, vertegenwoordigers van uitvoeringsorganisaties en experts gevraagd om te reflecteren op verklaringen voor het hoge voorzieningengebruik in hun regio. In Engbersen en Uytterlinde (2017) is gekeken naar regio's met een hoog voorzieningengebruik in de noordelijke provincies (Groningen, Friesland en Drenthe) en Limburg. In een tweede studie hebben de onderzoekers zich gericht op de grootstedelijke regio's rond Amsterdam, Rotterdam, Utrecht, Den Haag en Eindhoven (Engbersen et al. 2018). Uit beide studies kwamen mogelijke verklaringenrichtingen in verschillende contexten. Hiervan was een deel al in de kwantitatieve analyses van de Overall rapportages verwerkt, maar een deel is ook aanvullend:

- demografische context: kenmerken van de bevolking
- culturele context: factoren die samenhangen met de mentaliteit van de bevolking
- economische context: de relatieve bestaanszekerheid binnen een regio
- institutionele context: de manier waarop de zorg is georganiseerd binnen een regio en welke instanties hierbij zijn betrokken
- fysieke context: de fysieke omgeving, bijvoorbeeld stad versus platteland
- statistische context: vertekeningen die in de registraties van het gebruik kunnen zitten.

De verklaringsrichtingen van Platform31 werden door het scp voor zover mogelijk verwerkt tot toetsbare hypothesen (Ooms et al. 2017). Concreet betekende dit dat er aanvullende kenmerken of indicatoren aan het statistische model uit de Overall rapportages werden toegevoegd en er werd gekeken of deze een bijdrage leveren aan de verklaring van het gebruik. Niet voor alle mogelijke verklaringsrichtingen werden bijbehorende indicatoren gevonden, maar voor een groot aantal wel. Er is een groot aantal indicatoren onder de loep genomen, waarbij naast registratiegegevens ook enquêtegegevens werden gebruikt. Zo werd er onder andere gekeken naar de invloed van leefstijl (roken, voldoen aan de fitnorm), naar religieuze kenmerken van de bevolking, en naar tevredenheid met het leven (zie Ooms et al. 2017 voor een compleet overzicht). De indicatoren die gebruikt werden in dat onderzoek waren beschikbaar op Corop- of gemeenteniveau. Slechts een beperkt aantal indicatoren leverde een bijdrage aan de verklaring van regionale variaties in gebruik. Deze indicatoren waren afkomstig uit de CBS/SCP-enquête Sociaal Domein Index.³ Daaruit kunnen we wel indicatoren halen voor grotere gebieden zoals Corop-gebieden, maar niet voor kleine gebieden zoals wijken (daarvoor nemen er te weinig mensen deel aan de enquête). Voor het huidige onderzoek kunnen deze gegevens dan ook niet worden gebruikt.

Regionale verschillen jeugdhulp en jeugdzorg

Tot nu toe keken we naar wat er bekend is over regionale verschillen in het algemeen en specifiek in het gehele sociaal domein. Hierna zoomen we in op het onderwerp van dit rapport: jeugdhulp zonder verblijf. Ook hierover is al het nodige bekend. Er is recent een aantal studies verschenen over regionale verschillen in het gebruik van jeugdhulp, of breder nog: jeugdzorg.

Uit het eerdergenoemde onderzoek van Ooms et al. (2017) bleek dat een aantal aanvullende kenmerken (aanvullend op algemene sociaal-demografische kenmerken) invloed heeft op gemeentelijke verschillen in het gebruik van jeugdzorg (waarvan de jeugdhulp onderdeel is; zie kader 1.1). Het gebruik van jeugdzorg was lager naarmate meer inwoners dagelijks contact bij een vereniging hebben en er minder huisartsen binnen 10 kilometer aanwezig zijn. Contact bij een vereniging zou kunnen duiden op sterke sociale verbanden, die een dempend effect op het gebruik van jeugdzorg hebben. Weinig huisartsen zou kunnen duiden op een laag niveau van voorzieningen, wat een drempel zou kunnen zijn voor het gebruik.

Het Nji ontwikkelde een verklaringsmodel voor regionale verschillen in het gebruik van jeugdzorg (dus jeugdhulp met en zonder verblijf, jeugdbescherming en jeugdreclassering) om gemeenten van dienst te zijn bij het interpreteren van die verschillen (zie bv. Malmberg et al. 2018a; 2018b). Het model is grotendeels gebaseerd op factoren die ook in de verdeelmodellen en in de SCP-gemeenteclassering (zie figuur 2.1) zitten: het aandeel kinderen in eenouderhuishoudens, het aandeel inwoners met een migratieachtergrond, de stedelijkheidsgraad, het aandeel kinderen in een huishouden onder de lage inkomensgrens, aangevuld met het aandeel achterstandsleerlingen, het aandeel recreatief bodemgebruik⁴, en tot slot de SCP-statusscore⁵ die de sociaal-economische situatie van mensen in een postcodegebied weergeeft. De statusscore heeft een negatieve samenhang met het gebruik van jeugdzorg, de andere kenmerken juist een positieve samenhang.

Ook onderzoeksbureau Significant voerde twee kwantitatieve analyses uit die specifiek gericht waren op de *jeugdhulp* (dus zonder reclassering en jeugdbescherming). Het eerste onderzoek betreft het gebruik van *jeugdhulp met verblijf* (Batterink et al. 2018). In deze analyse kwam een aantal kenmerken naar voren dat ook in eerdere onderzoeken werd gevonden. Bijvoorbeeld: hoog gebruik van jeugdhulp met verblijf op gemeentelijk niveau hangt samen met een hoog aandeel kinderen die opgroeien in de bijstand. Nieuw is het positieve verband dat werd gevonden tussen het gebruik van jeugdhulp met verblijf en het aandeel kinderen dat te maken heeft gehad met een echtscheiding (zie ook Bot et al. 2013 voor deze relatie). Het tweede onderzoek gaat over verschillen in het jeugdhulpgebruik in 26 gemeenten (Peeters et al. 2019). Volgens de onderzoekers hangen de volumever verschillen samen met verschillen in sociaal-demografische factoren, maar meer nog met verschillen in beleid en uitvoering van gemeenten, die voor een deel ook historisch zijn bepaald. Als voorbeelden worden genoemd 'de ontwikkeling van het zorglandschap en jeugdhulp-aanbod in bepaalde gebieden of doordat samenwerkende gemeenten vergelijkbare keuzes hebben gemaakt op het gebied van beleid, inrichting, of sturing' (Peeters et al. 2019).

Naast deze landelijke studies voeren gemeenten ook eigen onderzoeken uit naar verschillen in gebruik van jeugdzorg op het niveau van wijken binnen de gemeente (zie o.a. Bams 2018; Bus et al. 2018; Van der Hoek 2018). Deze onderzoeken laten zien dat er tussen wijken grote verschillen in het gebruik van jeugdhulp kunnen zijn. Soms blijven die studies bij het constateren van die verschillen, soms worden verklaringen gezocht bij de samenstelling van de bevolking. Zo wordt het relatief lage gebruik van jeugdhulp in Rotterdam-Zuid in verband gebracht met het aantal migranten dat daar woont (Bus et al. 2018).

2.3 Samenvatting achtergronden regionale verschillen

Uit de literatuur blijkt dat de regionale verschillen in het gebruik van sociaaldomeinvoorzieningen (waaronder jeugdhulp) voor een belangrijk deel samenhangen met sociale en demografische kenmerken van de bevolking. Ook na toevoeging van aanvullende kenmerken blijft onduidelijk waar een deel van de variatie in gebruik mee te maken heeft. In het huidige onderzoek kijken we of kenmerken op het niveau van wijken aanvullende inzichten geven. Dat doen we door de meest relevante kenmerken te selecteren op basis van alle kennis uit eerder onderzoek, en daarbij de beschikbare indicatoren te zoeken uit de landelijke gegevensbronnen waar we toegang toe hebben. Ten opzichte van eerder onderzoek draagt dit tweeledig bij aan verdere verdieping: we brengen alle beschikbare informatie bij elkaar en doen dat op het niveau van wijken, wat een gedetailleerder inzicht geeft dan het eerder gehanteerde gemeentelijke niveau.

Noten

- 1 De 40 Corop-gebieden vormen een regionaal niveau tussen gemeenten en provincies in. Deze indeling is rond 1970 ontworpen door de Coördinatie Commissie Regionaal Onderzoeksprogramma.
- 2 Naast de genoemde factoren is bij de verdeelmodellen ook rekening gehouden met stedelijkheid, medicijngebruik en woonsituatie. Bij de clustering is daarnaast ook rekening gehouden met de hoogte van inkomens, de bevolkingsgroei in de gemeente en het aandeel inwoners in landelijke en stedelijke gebieden (zie voor meer details Pommer en Boelhouwer 2016).
- 3 Bijvoorbeeld informatie over sociale netwerken.
- 4 Het aandeel van het terrein dat wordt gebruikt voor recreatie zoals sportactiviteiten.
- 5 De SCP-statusscore is afgeleid van een aantal kenmerken van de mensen die in een wijk wonen: hun opleiding, inkomen en positie op de arbeidsmarkt (Knol 2012).

3 Kenmerken die samenhangen met het gebruik

Uit hoofdstuk 2 werd duidelijk dat er veel kenmerken zijn die (kunnen) samenhangen met het gebruik van Jeugdwet-voorzieningen. In het huidige hoofdstuk brengen we een orde-ning aan in deze kenmerken. We spreken waar mogelijk niet meer over jeugdzorg, maar gebruiken de nauwere term jeugdhulp (dus exclusief reclassering en jeugdbescherming), omdat deze beter aansluit bij het onderwerp van de analyses (namelijk jeugdhulp zonder verblijf). Een veronderstelling die we hierbij maken, is dat onderzoeken over de kenmerken die samenhangen met het gebruik van jeugdzorg ook relevant zijn voor de kenmerken die samenhangen met het gebruik van jeugdhulp (als onderdeel van die jeugdzorg).

Bij de kenmerken gaan we uit van relaties op persoonsniveau: uiteindelijk is het gebruik van jeugdhulp op het niveau van de wijk een reflectie van individuele gezinnen en kinderen die bij de jeugdhulp terechtkomen. In navolging van Ras et al. (2014) hanteren we daarom als uitgangspunt dat de kenmerken die een rol spelen bij het gebruik van jeugdhulp op wijkniveau, in overeenstemming moeten zijn met wat er bekend is over het gebruik van jeugdhulp op individueel niveau.

3.1 Opgroei- en opvoedproblemen

Gebruik van jeugdhulp veronderstelt de aanwezigheid van huishoudens waarin sprake is van opgroei- en opvoedproblemen, waarvoor de jeugdhulp een oplossing kan bieden. Opgroei- en opvoedproblemen zijn een gevolg van een onbalans tussen de draaglast en de draagkracht van gezinnen met kinderen (Ras et al. 2014). Dit komt door een samenspel van risicofactoren en beschermende factoren op verschillende niveaus, lopend van het niveau van het kind tot de bredere leefomgeving van het kind en het gezin. Zo'n 'gelaagde' benadering is in overeenstemming met modellen die in de jeugdhulp zelf worden gebruikt. Zo wordt het ontstaan van probleemgedrag in verband gebracht met kenmerken die op het niveau kunnen liggen van het individu, het gezin, de school en de wijk.¹ Deze benaderingen grijpen terug op het werk van Bronfenbrenner (1986), waarbij de aanname is dat kenmerken die dichterbij het individu staan (zoals leeftijd) directer verband houden met gedrag dan kenmerken die verder van de persoon af staan (zoals beleid).

3.2 Kenmerken die relevant zijn voor jeugdhulp

Uit onderzoek weten we daarnaast dat niet in alle gezinnen waarin sprake is van ernstige opgroei- of opvoedproblematiek gebruikgemaakt wordt van jeugdhulp (Bot et al. 2013). Hierbij spelen zaken als vaardigheden om hulp te zoeken, of normen en waarden over het al dan niet inroepen van professionele hulp. Dat betekent dat er kenmerken zijn die – naast het voorkomen van opgroei- en opvoedproblemen op zich – het gebruik van jeugdhulpvoorzieningen mede bepalen. Dit zijn kenmerken die bijvoorbeeld te maken hebben met

het aanbod en de toegankelijkheid van voorzieningen, maar ook met culturele aspecten (zie bv. Andersen en Newman 1973).

Bij het bepalen van de relevante kenmerken maken we gebruik van de genoemde overzichten van Bot et al. (2013) en Ras et al. (2014). We vullen deze kennis aan met reviews over achtergronden onder andere uitgevoerd door het NJi met betrekking tot probleemgedrag, opvoedproblemen, angststoornissen, verslaving, ADHD en autisme,² en met informatie uit verschillende kwalitatieve en kwantitatieve onderzoeken naar regionale verschillen in het gebruik van jeugdzorg en jeugdhulp die de afgelopen jaren zijn uitgevoerd (bv. Batterink et al. 2018; Peeters et al. 2019; zie § 2.2). De mogelijke kenmerken zijn heel divers, van percepties van ouders tot de nabijheid van voorzieningen. Niet altijd is meteen duidelijk waaróm een bepaald kenmerk van invloed is; dit geldt vooral voor kenmerken die van invloed zijn op het gebruik van voorzieningen. Waarschijnlijk is er dan nog een ander achterliggend kenmerk dat nog niet geïdentificeerd is. Een voorbeeld is de groene druk: een relatief hoog aandeel jongeren ten opzichte van de beroepsbevolking hangt samen met een relatief laag gebruik van jeugdzorg (dus inclusief jeugdbescherming en reclassering; zie verderop). Ook al zijn de achtergronden niet precies duidelijk, toch is het belangrijk om zulke kenmerken te benoemen, omdat ze volgens de literatuur een relatie hebben met de verschillen in gebruik.

In de rest van dit hoofdstuk geven we een (niet-uitputtend) overzicht van kenmerken die een rol kunnen spelen bij het ontstaan van opgroei- en opvoedproblemen en andere kenmerken die van invloed zijn op het gebruik van jeugdhulpvoorzieningen. Hierbij maken we onderscheid tussen kenmerken op verschillende niveaus: het niveau van het kind, van het gezin en van de omgeving. De indeling van de kenmerken naar deze niveaus is niet altijd eenduidig, vooral doordat we de indicatoren uiteindelijk allemaal op het niveau van wijken meten.

Kindkenmerken

Kindkenmerken hebben direct te maken met het kind zelf, zoals geslacht en intelligentie. Zo komen bepaalde (persoonlijkheids)stoornissen vaker voor bij jongens dan bij meisjes (Vollebergh 2010) en komen gedragsproblemen vaker voor bij jongens (De Looze et al. 2014) en bij kinderen met een lage intelligentie (Mönks en Ypenburg 2011). Bij veel problemen zoals autisme, ADHD en angststoornissen is er sprake van een genetische aanleg.

Gezinskenmerken

Het ontstaan van opgroei- en opvoedproblemen hangt ook samen met kenmerken van de ouders en van het gezin. *De samenstelling van het gezin*, zoals de grootte van het gezin en of er sprake is van een alleenstaande ouder of niet, heeft invloed op het voorkomen van opgroei- en opvoedproblemen (Bot et al. 2013). Bij gezinnen met een tienermoeder komen vaker opgroei- en opvoedproblemen voor (Ras et al. 2014). Bij gezinnen waarbij de ouders een lage opleiding hebben of een laag inkomen is vaker sprake van opgroei- en opvoedproblemen (Bucx en De Roos 2011).

Sommige opgroei- en opvoedproblemen hebben een *erfelijke component* (zie onder het kopje ‘Kindkenmerken’), waardoor de aanwezigheid van problematiek bij de ouders samenhangt met de aanwezigheid van problematiek bij de kinderen. Zo hebben kinderen met psychische problemen vaker ouders die ook psychische problemen hebben (De Clercq en Van Vreckhem 2008).

Ook binnen gezinnen waarbij sprake is van (langdurige) armoede is vaker sprake van opgroei- en opvoedproblemen (Bucx en De Roos 2011). *Ingrijpende gebeurtenissen* en traumatische ervaringen in een gezin (zoals huwelijksconflicten, een scheiding of het overlijden van een van de ouders) kunnen samengaan met opgroei- en opvoedproblemen bij de kinderen.³ Hetzelfde geldt voor verslavingsproblemen bij een van de ouders (Einde-Bus et al. 2010).

Omgevingskenmerken

Ook kunnen factoren uit de bredere omgeving (zoals de wijk of het sociale netwerk) van het kind en het gezin van invloed zijn op het voorkomen van opgroei- en opvoedproblemen en het gebruik van jeugdhulpvoorzieningen.

De (*leeftijds*)*samenstelling van de wijk* blijkt van invloed te zijn op het gebruik van jeugdzorg (dus inclusief reclassering en jeugdbescherming). In onderzoek naar ‘BlueZones’ in de jeugdzorg (d.w.z. zones waar het gebruik van jeugdzorg substantieel lager is dan gemiddeld) vond Garage2020 (2019) dat gemeenten met een hoge groene druk (veel jongeren ten opzichte van de beroepsbevolking) een relatief lager gebruik van jeugdzorg hadden. Het is niet bekend waarom dit verband er is.

Ook de *sociale status van de wijk* lijkt positief samen te hangen met het gebruik van jeugdhulp. Zo wordt de aanwezigheid van opgroei- en opvoedproblemen in de literatuur in verband gebracht met het ontbreken van een sociaal netwerk (Bartelink en Verheijden 2015), terwijl opgenomen zijn in een sociaal verband van familie, vrienden, school en buurt juist een dempende werking heeft. Het hebben van ‘verkeerde vrienden’ zou aanleiding geven tot frequenter voorkomen van opgroei- en opvoedproblemen (Sykes 2009; Weijters et al. 2007).

In kwalitatieve studies naar oorzaken van regionale verschillen in het gebruik van jeugdwetvoorzieningen (waarvan de jeugdhulp onderdeel is) komen ook *culturele verschillen* tussen regio’s naar voren als mogelijke oorzaak (Engbersen en Uytterlinde 2017; Engbersen et al. 2018). In regio’s waar bijvoorbeeld al enkele generaties sprake is van relatief veel armoede en slechte vooruitzichten ontwikkelen inwoners een fatalistische houding en de neiging om op voorzieningen te steunen. Ook zou religiositeit een dempende werking hebben op het gebruik van jeugdhulp (Gerris 2007), omdat men in religieuze kringen de neiging heeft om problemen in eigen kring op te lossen. Niet-westerse migranten maken minder gebruik van jeugdhulp dan autochtone Nederlanders, terwijl er geen reden is om aan te nemen dat er bij hen minder opgroei- en opvoedproblemen voorkomen (Bus et al. 2018). Dit wordt meestal in verband gebracht met zaken als onbekendheid met de voorzieningen of het niet aansluiten van voorzieningen op de hulpbehoefte.⁴ Dit geldt wat betreft de

‘klassieke’ migrantengroepen overigens vooral voor Turkse en Marokkaanse migranten en niet voor Surinaamse en Antilliaanse migranten (Bus et al. 2018).

Ook *fysieke kenmerken van de omgeving*, zoals kenmerken van de woningvoorraad, hebben (indirect) invloed op het voorkomen van opgroei- en opvoedproblemen (Engbersen et al. 2018). In sommige wijken zijn bijvoorbeeld relatief veel goedkope woningen, waardoor daar veel gezinnen met lagere inkomens wonen.

Daarnaast spelen er factoren die te maken hebben met het *beleid en de toegang tot voorzieningen*. We denken dan aan de manier waarop de toegang tot de voorzieningen is geregeld. Een groot deel van de jeugdhulp wordt verleend of verwezen door de wijkteams, die relaties leggen met velden als onderwijs, veiligheid en schuldenproblematiek. Hierdoor worden problemen eerder gesignaleerd en neemt het gebruik van jeugdzorg toe. Mede daardoor wordt in gemeenten waar wijkteams werken meer gebruikgemaakt van jeugdzorg dan elders (zie bv. Pommer et al. 2018).

Ook de huisarts speelt een rol bij de toegang tot de jeugdzorg (waar de jeugdhulp onderdeel van is) en er is grote variatie in het aantal doorverwijzingen van huisartsen richting jeugdzorg (Peeters et al. 2019). Artsen in een eenmanspraktijk verwijzen cliënten eerder door naar specialistische voorzieningen dan artsen in een groepspraktijk (Ooms et al. 2017). In steeds meer huisartspraktijken zijn praktijkondersteuners jeugd aanwezig (Jonker et al. 2018), die zelf ook zorg verlenen en hiermee juist een buffer vormen bij het doorverwijzen.⁵ De omvang van het aanbod aan voorzieningen zelf zou ook een rol kunnen spelen bij het gebruik ervan. Dit kwam naar voren als aanvullende verklaring voor regionale verschillen in verdiepend onderzoek van Platform31 (Engbersen et al. 2018). In regio's waar veel aanbod aan voorzieningen is, wordt in deze veronderstelling ook meer gebruikgemaakt van voorzieningen (aanbod schept de vraag; zie ook Ooms et al. 2017).

Noten

1 Zie www.ctcholland.nl.

2 Zie www.nji.nl.

3 Zie www.nji.nl.

4 Ook hier kan religie een rol spelen, doordat men in religieuze gemeenschappen problemen meestal binnen de eigen kring wil oplossen.

5 De hulp die praktijkondersteuners aan jeugdigen geven, kan soms onder de Jeugdwet vallen en dus als jeugdhulp worden geregistreerd, maar valt ook vaak onder de Zvw (Jonker et al. 2018).

4 Model gebruik jeugdhulp zonder verblijf

4.1 Achtergrond

Voor dit onderzoek is een nieuw model ontwikkeld dat voor heel Nederland de relatie tussen het gebruik van jeugdhulp zonder verblijf per wijk relateert aan kenmerken van de wijken.

We gaan uit van de situatie in 2017, het meest recente jaar waarover niet alleen het gebruik van jeugdhulp bekend is, maar ook informatie over een grote hoeveelheid aan kenmerken van (de bevolking in) wijken. Hierbij merken we op dat de sector – zeker sinds de decentralisatie in 2015 – voortdurend in beweging is. Terwijl de gemeenten in eerste instantie vooral bezig waren met het voortzetten van de hulpverlening (transitie), zijn ze nu de uitvoering aan het aanpassen om de doelstellingen van de decentralisaties vorm te geven (transformatie; zie bv. Pommer et al. 2018). Hoewel de gegevens dus iets achterlopen, zijn de inzichten over de achtergrond van verschillen in gebruik ook nu en in de toekomst bruikbaar: de samenhang tussen kenmerken en gebruik zal immers niet snel veranderen.

4.2 Gebruik van jeugdhulp zonder verblijf

Landelijk beeld van gebruik

Zoals aangegeven in paragraaf 1.2 is de jeugdzorg globaal in te delen in vier typen voorzieningen: jeugdhulp zonder verblijf, jeugdhulp met verblijf, jeugdbescherming en jeugd-reclassering (zie ook kader 1.1). Tabel 4.1 laat zien dat jeugdhulp zonder verblijf verreweg het vaakst wordt verleend en dat de andere vormen maar een relatief klein gebruik kennen (zie ook tabel 1.1). Als we deze aantallen ook nog voor alle 3070 wijken van Nederland apart willen meten, zal duidelijk zijn dat het niet haalbaar is om alle typen jeugdzorg te onderscheiden.¹ We ontwikkelen daarom een model voor jeugdhulp zonder verblijf, maar laten ook zien dat het model niet substantieel verandert als we alle jeugdhulp (dus inclusief jeugdhulp met verblijf) modelleren, of de totale jeugdzorg (inclusief jeugdbescherming en jeugdreclassering) (zie Bijlage C op internet).

Omdat in wijken waar meer jongeren wonen het aantal kinderen dat gebruikmaakt van jeugdhulp zonder verblijf wellicht ook groter is, bestuderen we niet het *aantal* jeugdigen met jeugdhulp zonder verblijf, maar het *percentage* jeugdigen met jeugdhulp zonder verblijf. De afhankelijke variabele in dit rapport is daarom het aandeel jeugdigen (0 tot 18 jaar) met een vorm van jeugdhulp zonder verblijf in 2017.²

Tabel 4.1

Jeugdigen (0-18 jaar) met jeugdzorg, naar type jeugdzorg, 2017 (in absolute aantallen en in procenten)

type jeugdzorg	aantal gebruikers ^a	aandeel gebruikers (%) ^b
jeugdhulp zonder verblijf	379.800	8,5
jeugdhulp met verblijf	46.200	1,0
totaal jeugdhulp	407.200	9,2
jeugdbescherming	39.500	1,2
jeugdreclassering	10.100	0,4
totaal jeugdzorg	419.600	9,4

a Jongeren die op enig moment in de verslagperiode gebruikgemaakt hebben van jeugdhulp, jeugdbescherming of jeugdreclassering.

b Aandeel van het totaal aantal jongeren in de relevante leeftijdsgroep dat gebruikmaakt van de jeugdzorg (voor jeugdbescherming is dat tot 18 jaar; voor jeugdreclassering 12 tot 23 jaar en voor de andere groepen tot 23 jaar).

Bron: CBS (StatLine) SCP-bewerking

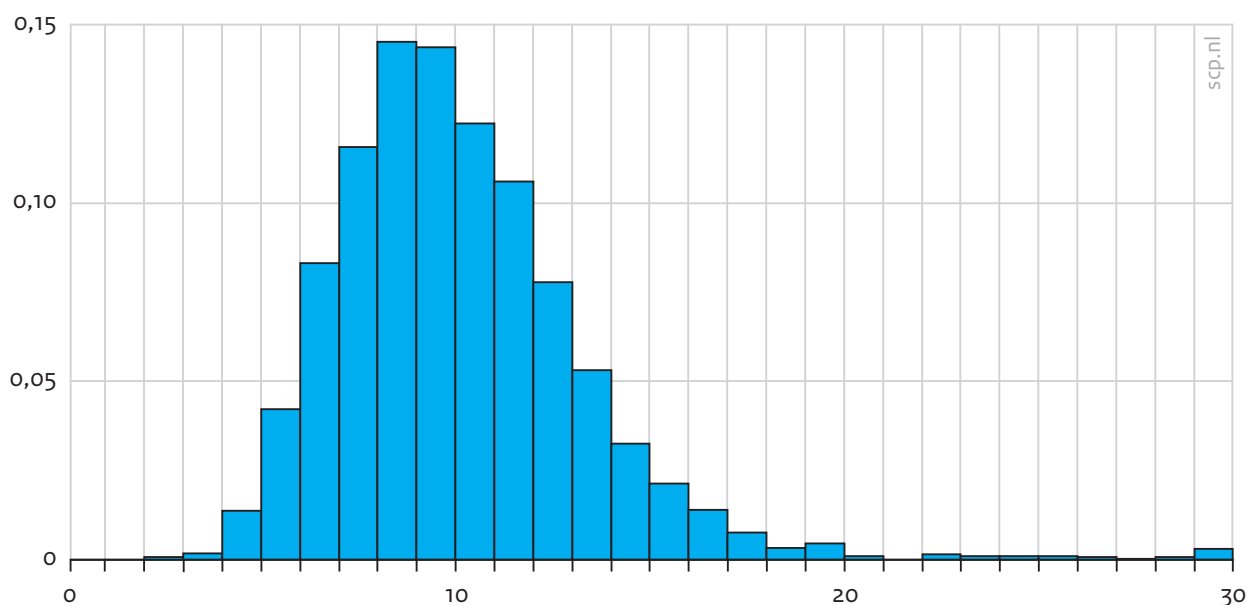
Gebruik van jeugdhulp zonder verblijf per wijk

Het gebruik van jeugdhulp per wijk wordt door het CBS gerapporteerd via StatLine.

Figuur 4.1 geeft een indruk in de variatie van het aandeel jeugdigen met jeugdhulp zonder verblijf in de wijken. Het gebruik van jeugdhulp zonder verblijf vertoont een 'normaal' patroon³ rond het gemiddelde van 8,5% van de jeugdigen. Slechts in enkele wijken (ongeveer 1%) is het gebruik hoger dan 20% van de jeugdigen en in 1,5% van de wijken is dat lager dan 5%. Het hogere gebruik komt meestal voor in wat kleinere wijken met kenmerken die vaak samenhangen met een hoger gebruik van jeugdhulp (bv. veel eenouderhuishoudens en huishoudens met een bijstandsuitkering). In paragraaf 5.1 gaan we verder in op de relevante kenmerken.

Figuur 4.1

Verdeling van het aandeel jeugdigen (0-18 jaar) met jeugdhulp zonder verblijf, per wijk, 2017
(N = 2918; in procenten)^a



a Een gebruik van 30% of meer is samengenomen onder de waarde 30%.

Bron: scp (Wijkbestand jeugdzorg '17)

4.3 Opzet van het model

4.3.1 Multilevelmodel

Het statistische model dat we hanteren voor het verklaren van het gebruik van jeugdhulp zonder verblijf betreft een zogeheten multilevelmodel. Hierbij kunnen verschillende (regionale) niveaus in het model worden meegenomen. In het multilevelmodel wordt er rekening mee gehouden dat de situatie in afzonderlijke wijken een zekere samenhang (kan) vertonen omdat wijken soms geclusterd zijn in gemeenten (bv. gemeentelijk beleid dat voor alle wijken geldt) en jeugdzorgregio's (bv. beleid dat voor een hele regio is afgesproken). De analyses geven aan dat ongeveer de helft van de variatie in gebruik tussen de wijken ook daadwerkelijk is toe te schrijven aan het wijkniveau (dus aan verschillen tussen wijken; zie ook Bijlage A op internet). Ongeveer een derde deel van de variatie kan worden toegewezen aan het gemeentelijke niveau (verschillen tussen gemeenten) en de resterende 17% aan het niveau van de jeugdzorgregio (verschillen tussen regio's). Deze waarden rechtvaardigen het gebruik van een multilevelmodel met drie niveaus.

4.3.2 Databronnen

Om de analyses uit te kunnen voeren, is een groot aantal gegevens op wijk- en gemeentelijk niveau verzameld, vooral via registraties van het CBS. Een groot deel van de gegevens is door het CBS gepubliceerd via StatLine. Sommige informatie is daar echter niet op wijkniveau te vinden. In die gevallen zijn de gegevens afgeleid van informatie op persoonsniveau uit het zogenoemde SCP-stapelingsbestand met informatie over de gehele Neder-

landse bevolking.⁴ In Bijlage B op internet is een overzicht te vinden van alle geraadpleegde bronnen. We refereren aan het samengestelde bestand met informatie op wijkniveau als ‘scp wijkbestand jeugdzorg’. Dit bestand bevat informatie over 2918 wijken verdeeld over 388 gemeenten. Deze gemeenten zijn op hun beurt binnen 42 jeugdzorgregio’s gegroepeerd.

Om voldoende informatie te hebben over de variabelen die van invloed zijn op het gebruik sluiten we de allerkleinste wijken (tot 100 inwoners) uit bij de analyse. Voor deze wijken is een flink deel van de informatie niet door het CBS gepubliceerd, omdat de aantallen waarnemingen te klein zijn (zie ook kader 4.1). Ook zullen voor deze wijken de relaties tussen de variabelen die geanalyseerd worden minder betrouwbaar zijn en vaker op ‘toeval’ berusten.

Daarnaast is niet voor alle wijken het precieze aantal gebruikers bekend, als dit er minder zijn dan tien. In dat geval is het aantal gebruikers bijgeschat (zie kader 4.1).⁵

Kader 4.1 Bijschatting wijken met minder dan tien gebruikers

Als er minder dan tien waarnemingen per wijk zijn, worden die door het CBS niet gepubliceerd en mogen ze ook niet uit registraties worden overgenomen. Dit betekent dat, ondanks het uitsluiten van de allerkleinste wijken (minder dan 100 inwoners), sommige variabelen niet op wijkniveau beschikbaar zijn.

Dit geldt ook voor de afhankelijke variabele (het gebruik van jeugdhulp zonder verblijf). Om toch zoveel mogelijk wijken in de analyses mee te nemen, is het aantal gebruikers van jeugdhulp zonder verblijf voor de wijken waarvoor het aantal gebruikers kleiner dan negen is (en dus niet gepubliceerd wordt) bijgeschat. Hierbij is het aandeel gebruikers gelijk aan het gemiddelde aandeel in de gemeente. Voor de wijken waarvoor dit zou leiden tot meer dan negen gebruikers is het maximum van negen gehanteerd.

Deze bijschatting moet voor 286 wijken worden gedaan, waarbij voor 48 wijken het maximum op negen wordt gebruikt. Het betreft vrijwel alleen wijken met minder dan 1000 inwoners.

Omdat we niet alle wijken kunnen meenemen, zullen opgetelde gegevens per gemeente of regionale indelingen niet precies gelijk zijn aan de werkelijke aantallen in de statistieken op die niveaus.

4.3.3 Kenmerken, indicatoren en hypothesen

Bij de uiteindelijke keuze voor de kenmerken die in de analyses zijn meegenomen, is rekening gehouden met de eerdere analyses op gemeentenniveau (Ooms et al. 2017; Pommer et al. 2018) en kenmerken die in de literatuur als belangrijk naar voren komen (zie hoofdstuk 3). Hierbij kunnen niet alle kenmerken die een samenhang vertonen worden opgenomen, maar worden de meest relevante kenmerken gekozen.

De meeste kenmerken die van invloed zijn op het gebruik van jeugdhulp zonder verblijf kunnen niet direct een-op-een als variabelen in de analyses worden opgenomen. Zo kunnen we het voorkomen van ingrijpende gebeurtenissen niet direct meten. We moeten hiervoor meer indirecte variabelen (indicatoren) gebruiken, die we wel kunnen meten.

Zo beschouwen we het voorkomen van een scheiding als een indicator voor mogelijke problemen binnen het gezin.

We maken bij de beschrijving van de kenmerken en indicatoren gebruik van het uitgangspunt dat ze theoretisch gezien kunnen liggen op het niveau van het kind, de ouders en het gezin en de bredere omgeving (zie hoofdstuk 3). De indeling van kenmerken en indicatoren naar niveaus is vooral bedoeld voor de gedachtevorming en de ordening van de informatie. In de analyses en de interpretatie kunnen we deze niveaus eigenlijk niet uit elkaar houden, omdat de kenmerken en indicatoren allemaal op het niveau van de wijk of de gemeente zijn gemeten. We meten bijvoorbeeld niet het voorkomen van een scheiding in een individueel gezin en vervolgens het gebruik van jeugdhulp zonder verblijf binnen datzelfde gezin. We kijken hoeveel kinderen *in de wijk* een scheiding hebben meegemaakt in de vijf jaar voorafgaand aan het onderzoek en zoeken dan een verband met hoeveel kinderen *in de wijk* gebruik hebben gemaakt van jeugdhulp zonder verblijf.

In tabel 4.2 is te vinden welke kenmerken en indicatoren er in het verklaringsmodel zijn meegenomen. Hierbij worden in de eerste vijf kolommen de gemiddelde waarden van de indicatoren gepresenteerd, per niveau van gebruik van jeugdhulp zonder verblijf. Deze niveaus zijn zo gekozen dat het aantal wijken per klasse ongeveer gelijk is. In de tabel is daarmee af te lezen wat de *waargenomen* samenhang is van iedere indicator met het gebruik van jeugdhulp zonder verblijf. Zo is bijvoorbeeld te zien dat in wijken waar veel jeugdhulp zonder verblijf wordt gebruikt ook gemiddeld een hoger aandeel kinderen in de wijk te maken had met een scheiding in de vijf jaar voorafgaand aan het onderzoek. Het hypothetisch verband (+) is in dit geval hetzelfde als het waargenomen verband. Dat is bij de meeste indicatoren het geval.⁶

In de laatste kolom is aangegeven welk verband de indicator heeft met het gebruik van jeugdhulp zonder verblijf volgens de literatuur (*hypothetisch verband*). De rationale achter de richting van de hypothetische verbanden volgt uit de eerdere bespreking van de kenmerken die samenhangen met het gebruik van jeugdhulp zonder verblijf (zie hoofdstuk 3). Enkele indicatoren die wellicht niet vanzelf spreken, lichten we nader toe.

Kinderen met opgroei- en opvoedmoeilijkheden komen sneller in het *speciaal onderwijs* terecht.⁷ We nemen dit als grove indicator van het aantal kinderen met opgroei- en opvoedproblemen: hoe hoger het aantal kinderen in het speciaal onderwijs, hoe hoger het aantal kinderen met opgroei- en opvoedproblemen zal zijn en hoe hoger het gebruik van jeugdhulp zonder verblijf. Eenzelfde redenatie geldt voor kinderen die praktijkonderwijs volgen.

We beschouwen het aandeel uitgebrachte *stemmen op christelijke partijen* bij de Tweede Kamerverkiezingen van 2017 als een indicator voor religiositeit. Religiositeit is een beschermende factor voor gebruik jeugdhulp (probleem in eigen kring oplossen; Gerris 2007). Maar religiositeit kan voor zwaardere vormen van hulp (pleegzorg) juist een verhogende factor zijn, omdat mensen met een religieuze achtergrond zich eerder beschikbaar stellen als pleegouder. Religiositeit is ook op een soortgelijke wijze in eerdere modellen met betrekking tot het gebruik van jeugdzorg opgenomen (Ras et al. 2014). Omdat we het hier over een lichte vorm van jeugdzorg hebben (jeugdhulp zonder verblijf), is onze veronderstelling dat een hoge mate van religiositeit samenhangt met een laag gebruik.

In dit onderzoek is de *afstand tot de huisarts* een indicator voor de nabijheid van voorzieningen. De nabijheid van huisartsen is ook in eerdere modellen opgenomen (Ooms et al. 2017). De veronderstelling die we hierbij maken, is dat een huisarts dichtbij leidt tot een hoger gebruik van jeugdhulp zonder verblijf, omdat er dan meer doorverwijzingen plaatsvinden. Ook de aanwezigheid van praktijkondersteuners jeugd in huisartsenpraktijken kan daarbij een rol spelen (zie hoofdstuk 3). Met andere woorden: het aanbod schept de vraag (Engbersen et al. 2018; Ooms et al. 2017).

Een laatste kenmerk geeft aan of een *gemeente wel of niet samenwerkt* met andere gemeenten op het gebied van jeugdzorg en jeugdhulp. Dit is opgenomen in de analyses als een indicator voor de manier waarop de jeugdhulp zonder verblijf is georganiseerd, maar op voorhand is niet duidelijk of dit kenmerk een positieve of een negatieve samenhang met het gebruik van jeugdhulp zonder verblijf heeft. Gemeenten zijn verplicht tot samenwerken bij de uitvoering van de Jeugdwet, in vastgestelde regio's (Van den Dikkenberg 2018) om het gebruik van jeugdzorg te verminderen, maar ze doen dat nog niet altijd. Het vervolgonderzoek samen met de HHs en KJH zou wellicht de samenhang tussen samenwerking met het gebruik van jeugdzorg en jeugdhulp nader kunnen duiden.

Tabel 4.2

Gemiddelde waarde van indicatoren, naar gebruik van jeugdhulp zonder verblijf, plus hypothetische verbanden, 2017 (in procenten)^a

indicator	waargenomen gebruik jeugdhulp zonder verblijf (%)				hypothetisch verband ^b
	< 7,5	7,5-9	9-10,5	10,5-12 ≥ 12	
I kenmerken kind					
<i>opgroei- en opvoedproblemen</i>					
aandeel leerlingen op speciaal basisonderwijs ^{c,d}	0,5	0,6	0,6	0,6	0,7 +
aandeel leerlingen op speciaal voortgezet onderwijs ^{c,d}	0,7	0,8	0,8	0,8	0,8 +
aandeel leerlingen op praktijkonderwijs ^{c,d}	0,5	0,6	0,6	0,6	0,7 +
II kenmerken ouders en gezin					
<i>samenstelling van het huishouden</i>					
aandeel huishoudens met kinderen	28,7	26,4	26,6	25,4	24,2 -
aandeel huishoudens met jongste kind 0-4 jaar ^e	33,6	33,4	33,9	34,2	34,6 -
aandeel eenouderhuishoudens	15,1	17,4	18,5	20,7	25 +
aandeel tienermoeders ^d	0,4	0,3	0,4	0,4	0,5 +
aandeel huishoudens met kinderen en hoog inkomen	15,8	12,1	10,2	9,1	6,2 -
<i>ingrijpende gebeurtenissen / problemen binnen het gezin</i>					
aandeel kinderen die te maken hadden met een scheiding in de voorgaande vijf jaar	4,8	5,4	5,6	5,9	6,5 +
III kenmerken van de omgeving					
<i>samenstelling naar leeftijd</i>					
aandeel huishoudens met psychische medicatie	12,6	13,5	14	14,1	15 +
aandeel huishoudens met een verdachte	1,1	1,3	1,5	1,6	2 +
aandeel huishoudens met kinderen en bijstand	3,2	4,3	5,5	6,5	8,9 +
aandeel huishoudens met betalingsachterstand Zvw	1,5	1,8	2	2,5	3,4 +
<i>SES inwoners</i>					
<i>samenstelling naar leeftijd</i>					
groene druk	38,2	35,6	35,6	34	33,3 -
grijze druk	32,4	32,6	30,6	29,6	31,5
SES inwoners					
aandeel inwoners met arbeidsongeschiktheidsuitkering	5,3	6,2	6,3	7	8,1 +
aandeel inwoners laagopgeleid	26,1	27,9	28,3	29,1	32,9 +

Tabel 4.2
(Vervolg)
indicator

	waargenomen gebruik jeugdhulp zonder verblijf (%)					hypothetisch verband ^b
	< 7,5	7,5-9	9-10,5	10,5-12	≥ 12	
gemiddeld gestandaardiseerd huishoudensinkomen	34	31,2	30,1	28,9	27,1	-
statusscore ^f	0,5	0,2	0	-0,2	-0,8	-
<i>cultuur</i>						
aandeel uitgebrachte stemmen op christelijke partij ^d	20	18,6	18,3	16,4	15,3	-
aandeel niet-westerse migratieachtergrond	8,9	9,5	11,6	14,7	17,1	-
aandeel Antilliaanse/Surinaamse migratieachtergrond	2	2	2,3	3,3	4,7	+
<i>fysieke omgeving</i>						
aandeel eengezinswoningen	71,9	71,4	68,9	63,9	59,2	-
aandeel corporatiehuurwoningen	20,4	24,8	27,8	30,7	35,8	+
gemiddelde woningwaarde	27,6	24,2	22,2	20,9	17,6	-
<i>toegang/beleid</i>						
gemiddelde afstand tot huisartsenpraktijk	1,2	1,0	0,9	0,9	0,9	-
gemeente werkt in samenwerkingsverband ^d	0,5	0,5	0,6	0,5	0,5	?

- a Leesvoorbeeld: in wijken waar minder dan 7,5% van jeugdigen jeugdhulp zonder verblijf gebruikt, heeft 4,8% van de kinderen in de jaren 2012-2017 te maken gehad met een scheiding (eerste kolom); in wijken waar het gebruik groter is dan 12% ligt dat aandeel op 6,5%.
- b + = positieve verwachte relatie tussen indicator en gebruik jeugdhulp zonder verblijf; - = negatieve verwachte relatie tussen indicator en gebruik jeugdhulp zonder verblijf.
- c Als aandeel van het totale aantal leerlingen.
- d Dit kenmerk is alleen op gemeenteniveau beschikbaar.
- e Als aandeel van de huishoudens met kinderen.
- f De statusscore van een wijk wordt door het scp berekend om aan te geven hoe de sociale status van een wijk is, in vergelijking met andere wijken in Nederland. Deze sociale status van een wijk is afgeleid van een aantal kenmerken van de mensen die er wonen: hun opleiding, inkomen en positie op de arbeidsmarkt. Een hoge score geeft aan dat de status in die wijk hoog is, een lage score geeft aan dat de status laag is.

Bron: scp (Wijkbestand jeugdzorg '17)

Er zijn duidelijke verschillen tussen de diverse groepen wijken. In wijken met veel jeugdhulp zonder verblijf is de woningwaarde lager en er zijn minder stemmers op christelijke partijen. Ook is het aandeel eenoudergezinnen en het aandeel kinderen dat met scheiding te maken heeft gehad groter in wijken met veel jeugdzorg zonder verblijf. Hoewel het aantal tienermoeders in alle wijken klein is, ligt dat aandeel hoger naarmate het gebruik van jeugdhulp zonder verblijf hoger is. In geval van tienermoeders is het overigens vaak de moeder zelf die jeugdhulp zonder verblijft ontvangt, al dan niet in combinatie met jeugdhulp voor haar kind (Ras et al. 2014). In de wijken met hoog gebruik wonen ook meer migranten van niet-westerse afkomst en in het bijzonder meer mensen van Antilliaanse of Surinaamse afkomst. Het inkomen is vaak juist lager in wijken met minder gebruikers van jeugdhulp zonder verblijf. Het aandeel wijken in samenwerkende gemeenten vertoont volgens tabel 4.2 geen relatie met het gebruik van jeugdhulp.

4.3.4 Kanttekeningen bij de beschikbare gegevens

Zoals bij ieder empirisch model zijn er kanttekeningen te plaatsen bij de beschikbare gegevens. Zo zijn niet van alle gewenste kenmerken indicatoren (op wijkniveau) beschikbaar. Over sommige kenmerken is geen systematische informatie over wijken op vergelijkbare manier verzameld, of is deze niet beschikbaar voor afzonderlijke wijken. Voor een aantal van deze kenmerken zijn wel indicatoren per gemeente beschikbaar. Waar het wenselijk is deze indicatoren toch op te nemen in het model, zijn de gemeentelijke waarden als indicator van de wijken opgenomen. Het gaat om het gebruik van specifieke onderwijsvormen, tienermoeders, stemgedrag en gemeentelijke samenwerkingsverbanden.

Daarnaast zijn er theoretisch relevante kenmerken die helemaal niet in het model opgenomen konden worden. Netwerkcontacten, die volgens Ooms et al. (2017) van belang zijn, worden niet meegenomen. Deze informatie is niet op wijkniveau beschikbaar, en ook niet op gemeenteniveau. In bredere zin zullen culturele kenmerken een belangrijke rol spelen in het gebruik van voorzieningen (zie bv. studies van Platform31, zoals Engbersen en Uytendilinde (2017) en Engbersen et al. (2018)). Het operationaliseren van zulke kenmerken is echter lastig, want kwantitatieve informatie daarover is schaars. Dat geldt des te meer op het niveau van wijken.

Ook ontbreekt het aanbod van voorzieningen in de lijst van kenmerken. Dit is een belangrijk kenmerk van het zorgsysteem: hoe groter het aanbod van voorzieningen, hoe meer gebruik daarvan kan worden gemaakt. Het gaat daarbij niet alleen om het aanbod van jeugdhulpvoorzieningen, maar ook van andere voorzieningen die wellicht het gebruik van jeugdhulp kunnen beperken (belangrijke doorverwijzers naar jeugdhulp zijn bijvoorbeeld de huisarts, het wijkteam en de rechter). De afstand tot de huisarts hebben we mee kunnen nemen als benadering van het aanbod van voorzieningen, maar verder is ook hierover helaas onvoldoende informatie beschikbaar op het niveau van gemeenten of wijken. Dit geldt zeker voor het aanbod van het type hulp dat we hier onderzoeken: jeugdhulp zonder verblijf.

Noten

- 1 Aantallen van minder dan tien personen, mogen niet gepubliceerd worden en kunnen daardoor niet meegenomen worden in de analyse. Bij jeugdhulp met verblijf betreft dit meer dan de helft van het aantal wijken. Bij de jeugdbescherming en jeugdreclassering ligt dit aandeel nog veel hoger.
- 2 In afwijking van de StatLine-tabellen van het CBS hanteren we hier de grens van 18 jaar, omdat het aantal 18-23-jarigen dat jeugdhulp zonder verblijf ontvangt erg laag is en alleen in uitzonderlijke gevallen voorkomt.
- 3 Hiermee wordt het patroon van de normale of Gauss-verdeling bedoeld dat gebruikt wordt in de statistiek.
- 4 Ondanks de beschikbaarheid van sommige informatie op persoonsniveau aggregeren we die naar wijkniveau, omdat dat het niveau is waarop we in dit onderzoek onze analyses uitvoeren.
- 5 Om de uitkomsten van de analyse op de gegevens inclusief de bijschattingen te controleren, is deze herhaald maar dan zonder de wijken waar bijschatting heeft plaatsgevonden (zie Bijlage C op internet). Dit levert vergelijkbare resultaten.
- 6 Uit tabel 4.2 blijkt dat hoe hoger het gebruik van jeugdhulp zonder verblijf is, hoe hoger het aandeel niet-westerse migranten in de wijk. Dat komt echter doordat niet-westerse migranten vaker in wijken wonen die kenmerken hebben die juist samenhangen met een hóger gebruik van jeugdhulp (wijken met veel inwoners met bijstand, lagere opleiding en lage inkomens) (Bus et al. 2018). Als hiervoor gecorrigeerd wordt (zie § 4.1), dan is het verband meer zoals verwacht.
- 7 Op het speciaal onderwijs zitten leerlingen met leer- en/of gedragsproblemen en kinderen die op grond van een stoornis, ziekte of beperking niet in staat zijn regulier onderwijs (Rijksoverheid 2018a; 2018b).

5 Belangrijkste uitkomsten

5.1 Modelschattingen

In tabel 5.1 staan de resultaten van het multilevelmodel. De hoogte en richting van de coëfficiënten geven de relatie aan van een indicator met het gebruik van jeugdhulp zonder verblijf, als rekening wordt gehouden met alle andere indicatoren in de tabel.¹ Na de tabel bespreken we de resultaten op basis van de eerdergenoemde groepering van indicatoren naar kenmerken.

Op basis van een aantal gevoeligheidsanalyses (zie Bijlage C op internet) kunnen we overigens stellen dat de modelschatting die in tabel 5.1 wordt gegeven robuust is. Schattingen voor het gebruik van jeugdhulp totaal (jeugdhulp zonder verblijf plus jeugdhulp met verblijf) en voor het gebruik van jeugdzorg totaal (jeugdhulp plus jeugdbescherming plus jeugdreclassering) leveren ongeveer dezelfde coëfficiënten op.² Dit wil zeggen dat de relatie tussen een indicator en het gebruik ongeveer hetzelfde is als we kijken naar het gebruik van jeugdhulp zonder verblijf, jeugdhulp totaal of jeugdzorg totaal.

De modelcoëfficiënten veranderen ook niet wezenlijk als we de wijken waar het aantal gebruikers voor jeugdhulp zonder verblijf is bijgeschat buiten de analyses laten. De samenhangen tussen de indicatoren en het gebruik van jeugdhulp zonder verblijf blijven hetzelfde, ook voor de indicator ‘kleine wijken’.

We beperken ons bij de bespreking van de schattingsresultaten zoveel mogelijk tot de indicatoren met de sterkste samenhang met het gebruik van jeugdhulp zonder verblijf (Δ gebruik groter dan 0,25).³

Tabel 5.1

Resultaten modelschattingen aandeel gebruikers jeugdhulp zonder verblijf, 2017 (N = 2918 wijken)
(in ongestandaardiseerde coëfficiënten en Δ gebruik)

indicator	niveau	coëfficiënt	Δ gebruik ^a
I kenmerken kind			
<i>opgroei- en opvoedproblemen</i>			
aandeel leerlingen op speciaal basisonderwijs	gemeente	1,60	0,48
aandeel leerlingen op voortgezet speciaal onderwijs	gemeente	1,07	0,32
aandeel leerlingen op praktijkonderwijs	gemeente	-1,44	-0,43
II kenmerken ouders en gezin			
<i>samenstelling van het huishouden</i>			
aandeel huishoudens met kinderen	wijk	-0,16	-1,07
aandeel huishoudens met jongste kind 0-4 jaar ^b	wijk	-0,08	-0,58
aandeel eenouderhuishoudens	wijk	0,07	0,63
aandeel tienermoeders	gemeente	0,61	0,22
aandeel huishoudens met kinderen en hoog inkomen	wijk	-0,04	-0,35

Tabel 5.1

(Vervolg)

indicator	niveau	coëfficiënt	Δ gebruik ^a
<i>ingrijpende gebeurtenissen / problemen binnen het gezin</i>			
aandeel kinderen die te maken hadden met een scheiding in de voorgaande vijf jaar	wijk	0,08	0,17
aandeel huishoudens met psychische medicatie	wijk	0,03	0,10
aandeel huishoudens met een verdachte	wijk	0,30	0,49
aandeel huishoudens met kinderen, en bijstand	wijk	0,12	0,52
aandeel huishoudens met betalingsachterstand Zvw	wijk	0,14	0,32
III kenmerken van de omgeving			
<i>samenstelling naar leeftijd</i>			
groene druk	wijk	0,13	1,15
grijze druk	wijk	-0,03	-0,47
<i>SES inwoners</i>			
aandeel inwoners met arbeidsongeschiktheidsuitkering	wijk	0,08	0,24
aandeel inwoners laagopgeleid	wijk	0,02	0,22
gemiddeld gestandaardiseerd huishoudensinkomen	wijk	0,05	0,29
statusscore ^c	wijk	-0,19	-0,21
<i>cultuur</i>			
aandeel uitgebrachte stemmen op christelijke partij	gemeente	-0,02	-0,20
aandeel niet-westerse migratieachtergrond	wijk	-0,10	-0,80
aandeel Antilliaanse/Surinaamse migratieachtergrond	wijk	0,17	0,26
<i>fysieke omgeving</i>			
aandeel eengezinswoningen	wijk	0,01	0,20
aandeel corporatiehuurwoningen	wijk	-0,02	-0,30
gemiddelde woningwaarde	wijk	-0,06	-0,55
<i>toegang/beleid</i>			
gemiddelde afstand tot huisartsenpraktijk	wijk	0,02	0,02
gemeente werkt in samenwerkingsverband	gemeente	-0,25	-0,25
kleine wijk (< 1000 inwoners)	wijk	1,03	1,03
constante		8,49	

a Deze waarde geeft aan hoe de schatting van het gebruik van jeugdhulp zonder verblijf verandert als de indicator een hoge waarde heeft versus als de indicator een lage waarde heeft. Hierdoor houden we er rekening mee dat een klein effect voor een grote groep zwaarder kan wegen dan een groot effect voor een kleine groep.

b Als aandeel van de huishoudens met kinderen.

c De statusscore van een wijk wordt door het scp berekend om aan te geven hoe de sociale status van een wijk is in vergelijking met andere wijken in Nederland. Deze sociale status van een wijk is afgeleid van een aantal kenmerken van de mensen die er wonen: hun opleiding, inkomen en positie op de arbeidsmarkt. Een hoge score geeft aan dat de status in die wijk hoog is, een lage score geeft aan dat de status laag is.

Bron: scp (Wijkbestand jeugdzorg '19)

5.1.1 Kindkenmerken

Opgroei- en opvoedproblemen

Overeenkomstig onze veronderstellingen is in gemeenten waar veel leerlingen deelnemen aan het speciaal onderwijs het gebruik van jeugdhulp zonder verblijf hoger. Zo'n verband is eerder gevonden (CBS 2018a). In tegenstelling tot onze verwachtingen is bij meer leerlingen in het praktijkonderwijs het gebruik juist lager. Het is bekend dat er veel mensen met een licht verstandelijke beperking gebruikmaken van het praktijkonderwijs (Kennis et al. 2018; Rijksoverheid 2018a). Wellicht levert deze vorm van onderwijs voor hen al voldoende zorg (aandacht) op, waardoor de vraag naar jeugdhulp wat minder hoog is. Eenzelfde negatief verband is ook gevonden voor Rotterdam-Zuid door Bus et al. (2018): zij wijzen op het samenspel met het hoge aandeel mensen met een niet-westerse achtergrond en lage inkomens in dat stadsdeel.

5.1.2 Kenmerken ouders en gezin

Samenstelling van het huishouden

De samenstelling van huishoudens in een wijk werkt op

manieren door op het gebruik van jeugdhulp. Wanneer er veel huishoudens met kinderen zijn in de wijk is het gebruik lager. Wellicht komt dit doordat in een wijk met veel 'gelijkgestemden' de zorgen en problemen eerder gedeeld en besproken kunnen worden. Hierdoor is de behoefte aan professionele hulp minder groot. Dit geldt ook wanneer er in een wijk onder de huishoudens met kinderen veel huishoudens zijn met erg jonge kinderen (jongste kind onder de 4 jaar). In dat geval is het gebruik van jeugdhulp zonder verblijf lager.

In wijken met veel eenouderhuishoudens is het gebruik van jeugdhulp zonder verblijf juist hoger. Dit spoort met de literatuur, waaruit blijkt dat ook op individueel niveau de kans op jeugdhulpgebruik hoger is voor jeugdigen in een eenoudergezin dan jeugdigen in een gezin met twee ouders (Batterink et al. 2018; Bot et al. 2013; Sadiraj et al. 2013).

Als er veel huishoudens met kinderen en een hoog inkomen in de wijk wonen, heeft dit een dempend effect op het gebruik. Dit is conform de verwachting dat inkomen voor ouders een hulpbron is, waardoor men minder is aangewezen op jeugdhulp.

Ingrijpende gebeurtenissen en problemen

Ingrijpende gebeurtenissen en problemen binnen een gezin hangen samen met een verhoogd risico op het gebruik van jeugdhulp. In wijken waar veel mensen (als verdachte) met de politie in aanraking komen, wordt er vaker gebruikgemaakt van jeugdhulp zonder verblijf, zo blijkt uit onze analyses. Eerder onderzoek liet ook een (weliswaar niet-significant) groter gebruik van jeugdzorg zien van kinderen van wie een ouder verdachte is geweest van een misdrijf (Bot et al. 2013). Hier gaat het echter niet alleen om de ouders, maar ook om anderen in de wijk, dus het effect is wellicht sterker.

In wijken met veel huishoudens waarin een bijstandsuitkering wordt ontvangen, wordt ook meer jeugdhulp zonder verblijf gebruikt (Ras et al. 2014). Dit geldt ook voor wijken waar veel betalingsachterstanden Zvw zijn. Binnen gezinnen waar de ouders een laag inkomen hebben, is vaker sprake van opgroei- en opvoedproblemen (Bucx en De Roos 2011).

5.1.3 Kenmerken van de omgeving

Samenstelling naar leeftijd

Zoals uit de literatuur blijkt, gaat een hoge groene druk (relatief veel jongeren) samen met relatief weinig gebruik van jeugdhulp (Garage2020 2019). Niet onverwacht heeft de grijze druk (het aandeel ouderen) een tegengesteld effect.

Sociaal-economische status

Een hoger gestandaardiseerd huishoudensinkomen heeft, in tegenstelling tot de verwachtingen, juist een positief verband op het gebruik van jeugdhulp. Wellicht hangt dit samen met de bevinding uit ander onderzoek (Pommer et al. 2018) dat ouders van kinderen die gebruikmaken van jeugdhulp zonder verblijf – ten opzichte van gebruikers van andere vormen van jeugdzorg – vaak een hoger inkomen en een hogere opleiding hebben. Voor andere vormen van jeugdzorg zou dit dan anders zijn (daarvan maken vooral kinderen van kwetsbare ouders gebruik).

Cultuur

Het gebruik van jeugdhulp zonder verblijf blijkt in wijken met veel niet-westerse migranten lager te zijn. Dit komt overeen met de hypothese dat niet-westerse migranten door hun cultuur minder makkelijk hulp zoeken bij problemen (of beperkingen ervaren bij de toegang tot hulp, zoals taalproblemen) (zie bv. Batterink et al. 2018; Bot et al. 2013; Sadiraj et al. 2013). Dit geldt juist niet voor Surinaamse en Antilliaanse ouders. Het relatief hoge gebruik van deze groep wordt in andere studies onder meer toegeschreven aan het relatief vaak voorkomen van psychische en gedragsproblemen in deze groep (Gilsing et al. 2015). Zij gaan ook vaker naar de huisarts met psychische problemen dan andere niet-westerse migranten. Hier blijkt dat de schijnbare positieve bivariate relatie tussen het aandeel niet-westerse migranten en het jeugdhulpgebruik uit tabel 4.2 inderdaad wordt gecompenseerd door andere indicatoren.

Fysieke omgeving

Zoals ook uit de scp-analyses op gemeenteniveau bleek (Ooms et al. 2017), wordt in wijken met gemiddeld een hogere woningwaarde minder gebruikgemaakt van jeugdhulp zonder verblijf. Datzelfde geldt voor wijken met een hoog aandeel corporatiehuurwoningen. De achtergrond hiervan is niet bekend; dit kan meegenomen worden in een vervolgonderzoek.

Toegang/beleid

Als gemeenten zich in een samenwerkingsverband bevinden op het terrein van de jeugdzorg, heeft dat een dempend effect op het gebruik van jeugdhulp met verblijf. Deze samenwerking zou van invloed kunnen zijn op preventie van problemen. In het (kwalitatief) vervolgonderzoek zal moeten blijken of deze veronderstelling standhoudt.

Kleine wijken

In wijken met minder dan 1000 inwoners is de kans op het gebruik van jeugdhulp zonder verblijf groter dan in grotere wijken, volgens de resultaten van het model. Uit de gevoeligheidsanalyses (zie Bijlage C op internet) blijkt dat dit niet komt door de bijschattingen die voor een deel van de (vooral) kleine wijken is uitgevoerd (zie kader 4.1): het effect van kleine wijken blijft bestaan als we alle wijken waarvoor het gebruik is bijgeschat uit de analyse verwijderen. Dit kan een aanwijzing zijn dat kleine wijken kenmerken hebben die het gebruik van jeugdhulp zonder verblijf vergroten. Welke kenmerken dit dan zijn is nog niet duidelijk, maar in vervolgonderzoek kan wellicht specifiek gekeken worden naar kleine wijken. Het kan gaan om kenmerken die specifiek zijn voor kleine wijken die we niet in de analyse hebben meegenomen. Ook kan er bij kleine wijken sprake zijn van een specifieke combinaties van (al dan niet meegenomen) indicatoren.

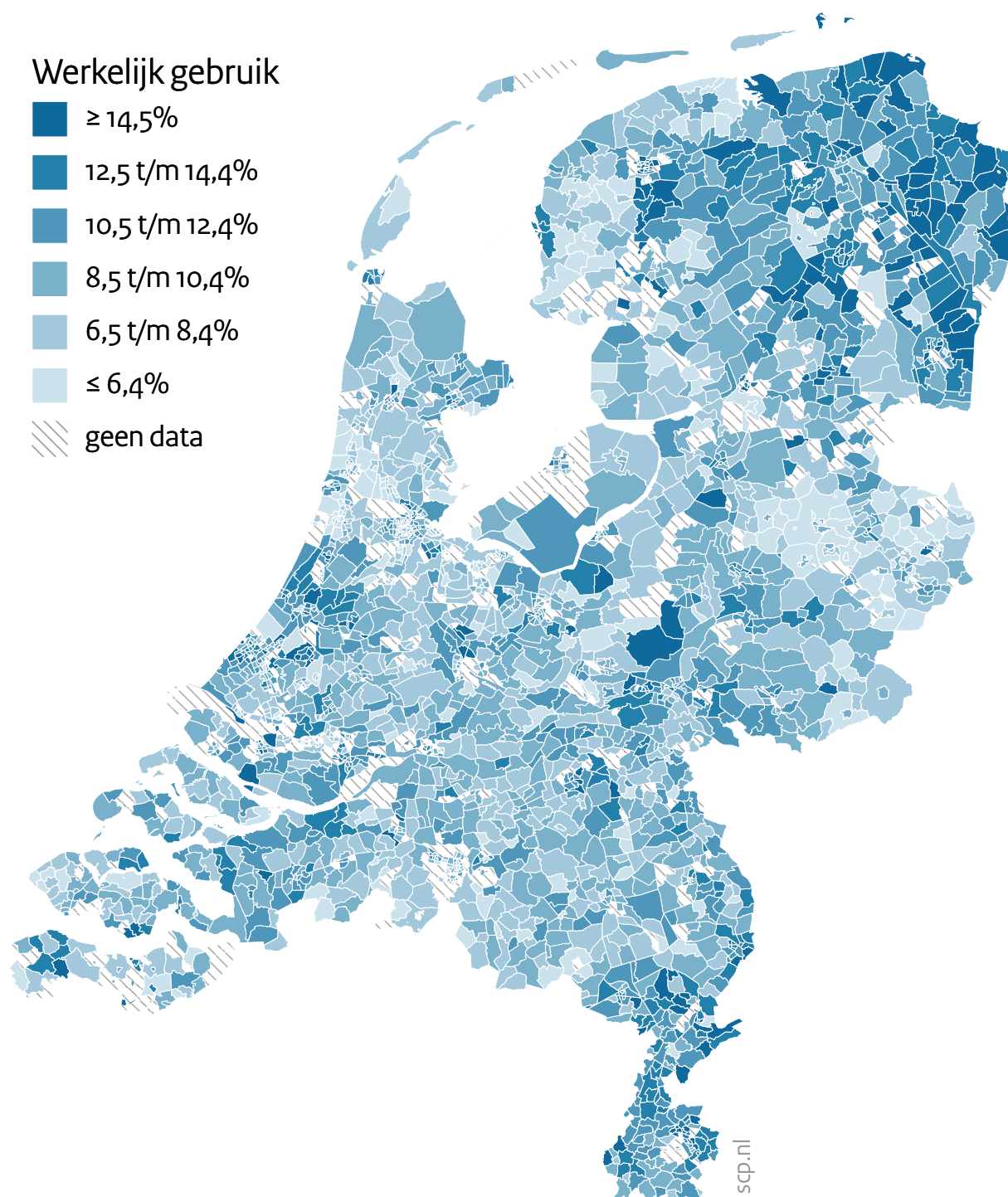
5.2 Op de kaart: waargenomen en verwacht gebruik per wijk

Om te bezien of er regionale patronen zijn in het gebruik van jeugdhulp presenteren we kaartjes van Nederland op wijkniveau. Figuur 5.1 (linkerzijde) geeft het waargenomen gebruik per wijk weer; het gaat hier dus om het gebruik zoals dat uit de registraties bekend is. We zien globaal dat er concentraties zijn van hoog gebruik van jeugdhulp zonder verblijf in Groningen en Drenthe en delen van Zuid-Holland en Limburg. Een laag gebruik is vooral te zien in Overijssel, het westen van Friesland, een deel van Noord-Holland en het zuidelijke deel van Noord-Brabant. Dit patroon lijkt vanzelfsprekend op de eerder gevonden patronen op gemeenteniveau (zie bv. Pommer et al. 2018). Voor wie wil inzoomen op verschillende gebieden verwijzen we [naar de website](#), waar interactieve kaarten zijn opgenomen.

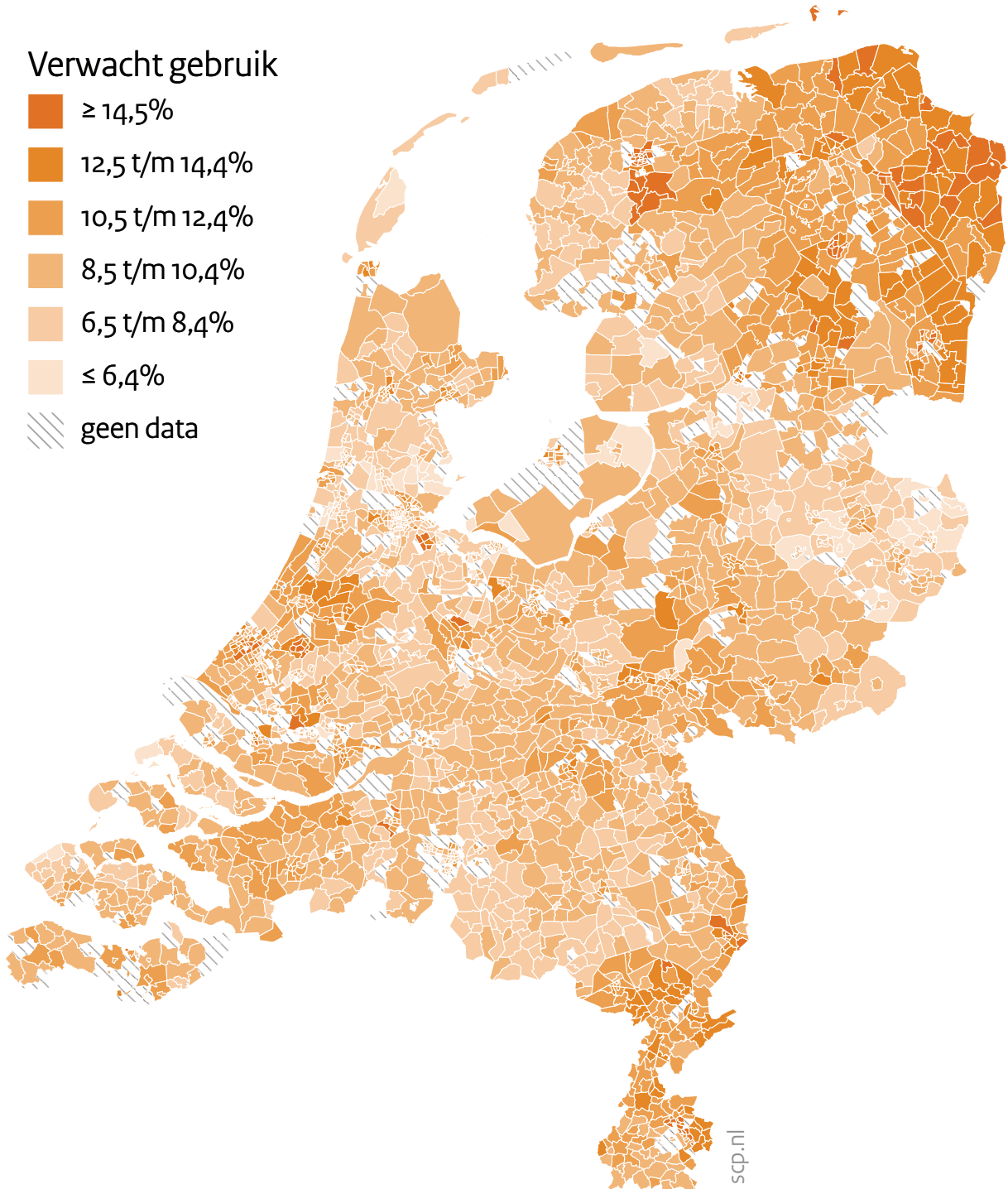
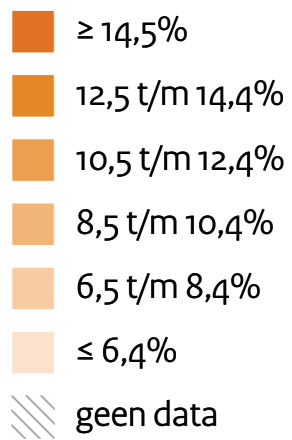
Voor elke wijk berekenen we met het model uit paragraaf 5.1 per wijk het gebruik van jeugdhulp zonder verblijf dat we verwachten op basis van de kenmerken van de (bevolking in) wijken. Op basis van het model verwachten we bijvoorbeeld in wijken met veel eenoudergezinnen of een hoog aandeel kinderen op het speciaal basisonderwijs een hoog gebruik van jeugdhulp (zie tabel 5.1). Dit verwachte gebruik kunnen we, net als het waargenomen gebruik, weergeven in een kaartje van Nederland. Dan zien we globaal hetzelfde beeld (zie figuur 5.1, rechterfiguur). Dat de kaartjes van waargenomen en verwacht gebruik op elkaar lijken, geeft aan dat we met de kenmerken die we in het model hebben gebruikt het gebruik van jeugdhulpvoorzieningen voor een groot deel kunnen voorspellen. Maar niet volledig: er zijn wijken waar het verschil groot is; op die wijken zoomen we in de volgende paragraaf in.

Figuur 5.1

Waargenomen en verwacht gebruik jeugdhulp zonder verblijf; wijken 2017 (in procenten)^a



Verwacht gebruik



a Afgerond op halve percentages.

Bron: scp (Wijkbestand jeugdzorg '17)

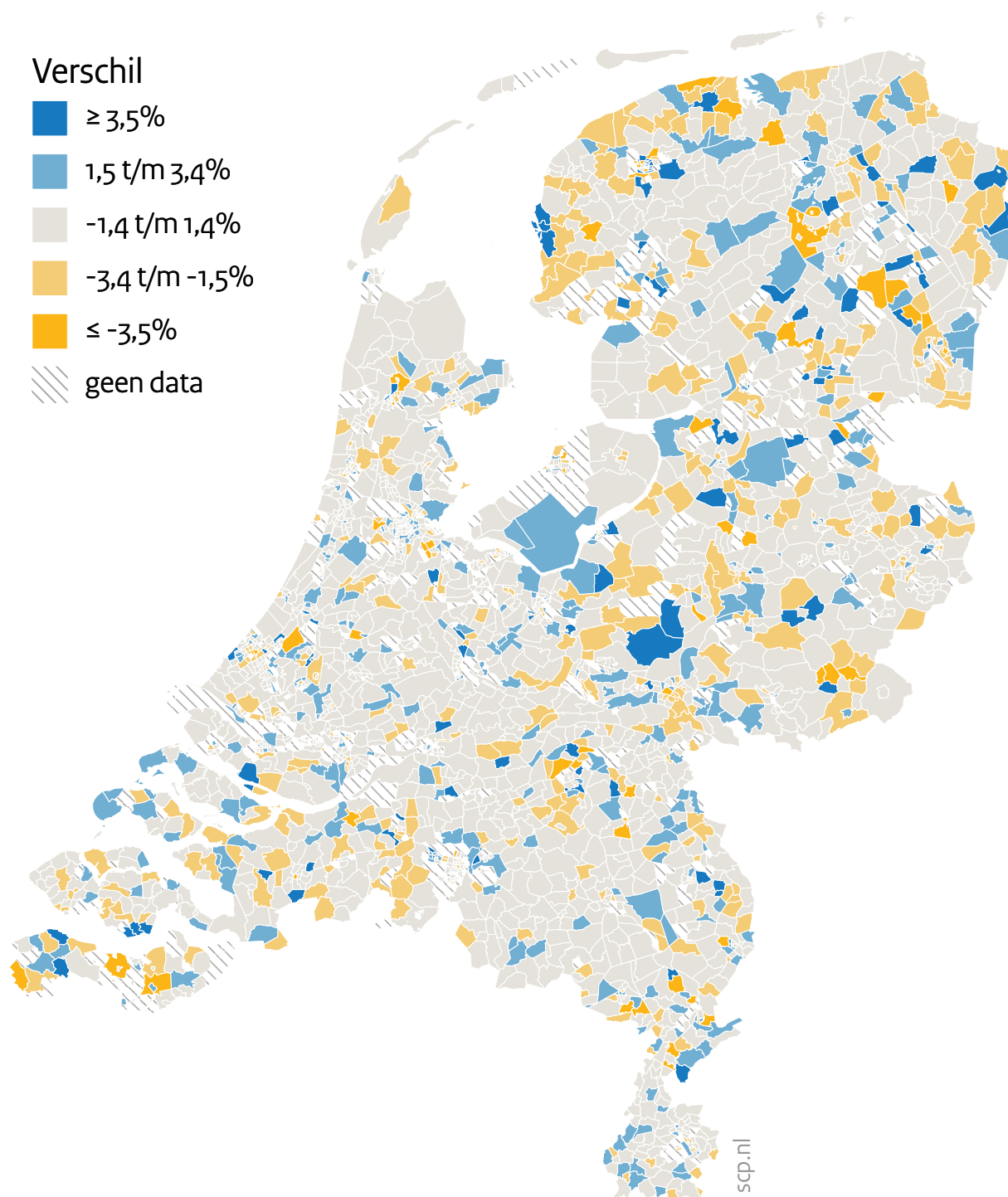
Wijken en regio's met grote verschillen tussen waargenomen en verwacht gebruik

Over het algemeen is de samenhang tussen waargenomen en verwacht gebruik dus groot. Het verwachte gebruik verschilt voor 65% van de wijken minder dan (afgerond) 1 procentpunt van het waargenomen gebruik. Maar soms zijn er wel verschillen. Bij 20% is het verwachte gebruik tussen de 1 en 2 procentpunten hoger of lager dan het waargenomen gebruik (bij 11% was het waargenomen gebruik lager dan het verwachte gebruik, bij 9% juist hoger). Bij de overige 15% verwachten we op basis van het model uit paragraaf 5.1 veel meer of veel minder gebruik van jeugdhulp zonder verblijf dan in werkelijkheid wordt waargenomen: het verschil tussen het verwachte en waargenomen gebruik is 2,5 procentpunten of meer (bij 7% was het waargenomen gebruik veel lager dan het verwachte gebruik, bij 8% juist veel hoger). Vooral deze laatste wijken zijn interessant om verder te onderzoeken, omdat hier de sociale en demografische kenmerken, die we in ons model hebben opgenomen, relatief weinig verklaring bieden voor het gebruik van jeugdhulp zonder verblijf. Daar spelen dus andere factoren een rol.

In figuur 5.2 is het verschil tussen de twee delen van figuur 5.1 weergegeven; we spreken dan van onverwacht hoog of onverwacht laag gebruik. In figuur 5.2 zien we geen duidelijke regionale clustering: er zijn weinig concentraties van wijken die een veel hoger (heel donker) of een veel lager (heel licht) gebruik van jeugdhulp zonder verblijf hebben dan verwacht.

Figuur 5.2

Verskil tussen waargenomen en verwacht gebruik van jeugdhulp zonder verblijf; wijken 2017
(in procentpunten)^a



a Afgerond op halve percentages.

Bron: scp (Wijkbestand jeugdzorg '17)

De regio's waar we de meeste wijken met grote afwijkingen vinden, zijn Friesland en Drenthe. In Drenthe heeft 27% van de wijken een groot verschil tussen waargenomen en verwacht gebruik (bij 10% was het waargenomen gebruik veel lager dan het verwachte gebruik, bij 17% juist veel hoger). In totaal gaat het om 39 wijken, verspreid over elf gemeenten.

In Friesland zien we bij 31% van de wijken een verschil van twee procentpunt of meer tussen waargenomen en verwacht gebruik (bij 13% was het waargenomen gebruik veel lager dan het verwachte gebruik, bij 17% juist veel hoger).

Noten

- 1 Er wordt dus rekening gehouden met de samenhang tussen kenmerken. Zo zullen in wijken met veel huishoudens in de bijstand relatief weinig huishoudens een hoog inkomen hebben. De coëfficiënt van het aandeel huishoudens in de bijstand geeft de relatie met het gebruik weer wanneer alleen het aandeel bijstandsontvangers zou veranderen, zonder een verandering in het aandeel hoge inkomens.
- 2 Dit komt doordat de groep gebruikers van jeugdhulp zonder verblijf veel groter is dan de groep gebruikers van jeugdhulp met verblijf, jeugdbescherming en jeugdreclassering en dus de schattingen voor een groot deel zal bepalen. Een model voor alleen jeugdhulp met verblijf, jeugdbescherming en jeugdreclassering zou wel andere resultaten kunnen opleveren. Echter, voor deze vormen zijn de aantallen gebruikers per wijk te klein om daadwerkelijk zo'n model te construeren.
- 3 Gebruikelijke statistische grootheden, zoals de significantie, hebben geen betekenis bij dit model, omdat er geen sprake is van een steekproef maar we alle Nederlandse wijken met minimaal 100 inwoners hebben meegenomen. We hanteren een eigen benadering om de sterkte van de effecten van de indicatoren te bepalen (zie Bijlage D op internet). We kijken hierbij hoe de schatting van het gebruik van jeugdhulp zonder verblijf verandert als de indicator een hoge waarde heeft versus als de indicator een lage waarde heeft.

6 Samenvatting en slotbeschouwing

6.1 Samenvatting

Aanleiding en onderzoeksvraag

Sinds de decentralisatie van de voorzieningen op het terrein van het sociaal domein in 2015 vallen deze voorzieningen onder verantwoordelijkheid van de gemeenten. Het gaat om voorzieningen uit de Participatiewet, de Wmo2015 en de Jeugdwet. Daarmee hebben gemeenten veel vrijheid gekregen om voorzieningen te verstrekken. De decentrale aanpak zet in op maatwerk: iedere gemeente zet voorzieningen in op een manier waarvan zij verwacht dat die het best past bij de problematiek in de gemeente. Dat uit zich bijvoorbeeld in verschillende inzet van huishoudelijke hulp in de Wmo (soms is het een maatwerkvoorziening, soms een algemene voorziening; Pommer et al. 2018), in een verschillende opzet van wijkteams (Van Arum en Enden 2018) of in verschillen in aanbesteding (zie bv. Friele et al. 2018).

In deze studie kijken we naar de lokale verschillen in het gebruik van jeugdzorg, meer precies de jeugdhulp zonder verblijf. Echter, niet alleen tussen gemeenten, maar ook binnen gemeenten kunnen er verschillen zijn in het gebruik van jeugdhulp (Bams 2018; Van der Hoek 2018; Malmberg et al. 2018a; 2018b). Om beter grip te krijgen op de oorzaken van de verschillen in het gebruik van jeugdhulp focussen we in dit onderzoek op verschillen in jeugdhulpgebruik op wijkniveau. Daarbij beschrijven we de verschillen en relateren we ze aan kenmerken van de wijken en de bevolking daarvan.

Verschillen in gebruik van jeugdhulp zonder verblijf

In Groningen, Drenthe en delen van Zuid-Holland en Limburg zijn er relatief veel wijken met een hoog aandeel gebruikers, terwijl in Overijssel en delen van Noord-Holland juist veel wijken zijn met een relatief laag aandeel gebruikers. Dit globale beeld was in eerdere studies ook al te zien, waar het ging om gemeentelijke cijfers over gebruik van jeugdzorg en jeugdhulp (bv. Batterink et al. 2018; Ooms et al. 2017; Pommer et al. 2018). Duidelijk is nu echter dat wijken binnen gemeenten hierin een geheel verschillend beeld kunnen laten zien. Terwijl in de ene wijk het gebruik hoog is, kan dat in een aangrenzende wijk in dezelfde gemeente laag zijn.

Kenmerken gerelateerd aan wijkverschillen

Het gebruik van jeugdhulp zonder verblijf is gerelateerd aan demografische en sociaal-economische kenmerken van de bevolking. Dat lieten eerdere studies op persoons- en gemeenteniveau zien (bv. Bot et al. 2013; Ooms et al. 2017). In ons onderzoek blijkt de samenstelling van de huishoudens in de wijk van groot belang voor het gebruik van jeugdhulp zonder verblijf, maar andere gezinskenmerken (aandeel bijstandsgebruikers), kindkenmerken (speciaal onderwijs), en omgevingskenmerken (aandeel niet-westerse migranten) spelen ook een belangrijke rol. Daarnaast is het relevant of het om een kleine wijk gaat

of juist niet. Ook het wel of niet deelnemen aan een samenwerkingsverband doet ertoe: in gemeenten die eraan deelnemen is het gebruik lager dan in gemeenten die er niet aan deelnemen.

De opgenomen kenmerken hangen samen (bv. eenoudergezinnen hebben vaker bijstand), maar het gaat in onze analyses om unieke effecten (waarbij gecorrigeerd is voor de effecten van de andere indicatoren in het model).

Andere kenmerken – zoals de woningvoorraad, afstand tot de huisarts, scheidingen en medicijngebruik, of het opleidingsniveau – houden veel minder verband met het gebruik van jeugdhulp zonder verblijf.

Op welke wijze de verschillende wijkenmerken precies samenhangen met het gebruik van jeugdhulp zonder verblijf is soms onduidelijk. We hebben bijvoorbeeld aanwijzingen dat een hoog inkomen een dempende werking op het gebruik van jeugdhulp zonder verblijf heeft (een hoog aandeel huishoudens met kinderen en een hoog inkomen in de wijk hangt samen met een *lager* gebruik), maar ook dat het een stimulerende werking heeft (een hoog gestandaardiseerd huishoudensinkomen in een wijk hangt juist samen met een *hoger* gebruik). Dit soort bevindingen behoeven nader onderzoek.

Waargenomen en verwacht gebruik: regionale patronen

De regionale spreiding van het gebruik dat we per wijk verwachten op basis van de wijkkenmerken lijkt op die van het waargenomen gebruik. In Groningen en Drenthe en delen van Zuid-Holland en Limburg zien we concentraties van hoog gebruik van jeugdhulp zonder verblijf. In Overijssel, het westen van Friesland en delen van Noord-Holland en Noord-Brabant is het gebruik van jeugdhulp juist laag. Er zijn geen concentraties van wijken met een onverwacht hoog of onverwacht laag gebruik in specifieke regio's. Over het algemeen kunnen we met het ontwikkelde model dus vrij goed voorspellen hoe groot het gebruik van jeugdhulp in een wijk is. Maar dat geldt niet voor alle wijken. In sommige wijken is het werkelijke gebruik (veel) hoger of (veel) lager dan we zouden verwachten op basis van de kenmerken van de bevolking in die wijken.

Verder met verschillen in gebruik jeugdhulp zonder verblijf

Er zijn dus wijken waar het model het werkelijke gebruik niet goed kan voorspellen.

De achtergrond van een deel van de lokale verschillen blijft dus ongewis: er zijn factoren die het gebruik beïnvloeden die niet in het wijkmodel zijn opgenomen. Hierbij kan worden gedacht aan informatie over het gevoerde beleid, zoals de inzet en samenstelling van wijkteams, de aanwezigheid van praktijkondersteuners jeugd bij huisartsen, verschillen in inkoopcontracten, of informatie over de gemeentelijke of regionale cultuur (normen en waarden, sociale binding). Anderzijds kan het ook zijn dat de relaties tussen de opgenomen indicatoren en de jeugdhulp zonder verblijf niet overal op dezelfde manier werken.

Ook dan moet er gezocht worden naar factoren die die andere samenhang kunnen verklaren. Met dit onderzoek hebben we alles wat er bekend en beschikbaar is op een rij gezet en geanalyseerd, gebruikmakend van kwantitatieve en landelijk beschikbare cijfers op het niveau van wijken. Vervolgonderzoek bij (groepen van) gemeenten kan aanvullend inzicht

geven aan de hand van extra gegevens (gemeentelijke databronnen) en kwalitatief onderzoek bij betrokkenen. In samenwerking met het KJH gaan we voor de regio Haaglanden kijken wat dit oplevert.

6.2 Slotbeschouwing

Verschillen in gebruik duiden niet op goed of slecht beleid

Het gebruik van gemeentelijke voorzieningen, waaronder de jeugdhulp, vertoont soms forse lokale verschillen. Het gebruik van jeugdhulp zonder verblijf in een wijk kan echter niet worden gezien als een maat voor de prestaties van de gemeente. Het zegt niet of de hulp passend is. Immers, een relatief hoog gebruik kan duiden op een wijk met veel problemen. Maar ook als het gebruik hoger is dan wat men gegeven de bevolking zou verwachten, betekent dat niet dat de gemeente te veel jeugdhulp verleent. Het kan ook betekenen dat de gemeente een groot aanbod aan voorzieningen heeft en de mensen met problemen goed bereikt. En een deel van deze hulp kan preventief werken voor het op een later moment inzetten van zwaardere vormen van jeugdzorg, zoals jeugdbescherming of reclassering. In een wijk met minder jeugdhulp dan verwacht leveren wellicht andere sectoren zoals de huisarts of het onderwijs veel hulp, waardoor de stap naar de jeugdhulp kan worden voorkomen. Maar het is ook mogelijk dat het aanbod onvoldoende is om de benodigde hulp te verlenen, of dat de hulp te weinig toegankelijk is. Inzicht in deze complexe processen kunnen we niet halen uit de gegevens waarover we beschikken. Aanvullend onderzoek is nodig om dat inzicht te verkrijgen.

Verschillen tussen wijken zijn groot

Eerder vonden we al verschillen tussen gemeenten en groepen van gemeenten. In dit rapport zijn we een stap verder gegaan en staan niet de gemeenten centraal, maar de wijken binnen die gemeenten. Hierdoor kan het gebruik van jeugdhulp zonder verblijf veel preciezer in kaart worden gebracht. De diversiteit tussen de wijken in gebruik én in samenstelling van de bevolking blijkt groot. Met het model dat we in dit rapport ontwikkelden, kunnen we de verschillen tussen de wijken – en daarmee tussen de gemeenten – beter begrijpen, voor zover deze samenhangen met kenmerken van de bevolking en de wijk.

Ondanks het feit dat we meer kenmerken in de analyses konden meenemen dan in de analyses op gemeenteniveau, blijven de achtergronden van een fors deel van de wijkverschillen in gebruik onduidelijk. Zoals eerdere analyses van Platform31 aangaven, kunnen hier bijvoorbeeld culturele oorzaken aan ten grondslag liggen. Die zijn vaak lastig in kwantitatieve analyses op te nemen. Maar ook op andere terreinen, zoals het beleid van de gemeenten, is niet voor alle wijken of gemeenten vergelijkbare informatie beschikbaar.

Verschillen ook in andere sectoren binnen en buiten het sociaal domein zichtbaar

In dit onderzoek zien we, net zoals in eerdere onderzoeken naar regionale verschillen, dat vooral de ‘randen van Nederland’ een relatief hoog gebruik kennen, vooral de provincies Groningen, Drenthe en ook Limburg en het zuidwesten van Zeeland. Dit heeft voor een

groot deel te maken met de samenstelling van de bevolking: het betreft vaak krimpgebieden (CBS StatLine 2019a). Ook op andere terreinen hebben deze gebieden het moeilijk. Zo komt armoede daar relatief vaak voor (Hoff en Van Hulst 2019) en komen veel schoolverlaters terecht in instabiele flexbanen, net zoals mensen die uit de ww komen (Weterings et al. 2018a; 2018b). Ook gebruikt men in het noorden en oosten van het land vaker zorg en ondersteuning (Algemene Rekenkamer 2015). Het is dus de vraag of we alle resterende verschillen die we in dit rapport zien, moeten proberen te verklaren specifiek vanuit de jeugdzorg. Zo kan er in de krimpgebieden sprake zijn van selectieve migratie (Verweij en Van der Lucht 2014). Dat wil zeggen: als er meer mensen uit een gebied vertrekken dan dat er zich mensen vestigen, blijft er een bevolkingsgroep over die minder gezond is. Een minder gezonde bevolking betekent over de hele linie een hoger gebruik van (sociaaldomein)voorzieningen.

Als achter de verschillen in gebruik een bepaalde cultuur schuilgaat, zal dat niet alleen effect hebben op de jeugdhulp zonder verblijf, maar ook op het gebruik van andere voorzieningen. Een veelbesproken en onderzocht voorbeeld in dit verband is de zogeheten 'Limburg-factor': de hedendaagse omgangsvormen en sociaal-culturele verhoudingen zijn ontstaan in de periode van het sluiten van de mijnen en de daaropvolgende compensatiemaatregelen door de overheid. Ook de kerk of sociale vitaliteit van lokale gemeenschappen kunnen een rol spelen (Engbersen en Uyterlinde 2017; Jansen en Kuppens 2015).

Verder onderzoek op lokaal niveau

Zoals eerder aangegeven maakt het huidige onderzoek deel uit van een breder programma, waarin we streven naar een beter inzicht in regionale en lokale verschillen in het gebruik van sociaaldomeinvoorzieningen. In het huidige onderzoek hebben we met betrekking tot de jeugdhulp zonder verblijf in kaart gebracht hoe ver we kunnen komen op basis van gegevens die op landelijk niveau beschikbaar zijn.

Voor een verdere duiding van de gevonden verschillen in waargenomen en verwacht gebruik op wijkniveau is aanvullend onderzoek onontbeerlijk. Hierbij kan kwalitatief onderzoek behulpzaam zijn, om extra factoren in kaart te brengen die van invloed zijn op het gebruik. Maar ook kan binnen een gemeente of regio kwantitatieve informatie beschikbaar zijn die voor andere regio's niet beschikbaar of niet vergelijkbaar is.

In de volgende fase van dit project worden daarom voor de regio Haaglanden de wijkverschillen in het gebruik van jeugdhulp zonder verblijf verder onderzocht. In dat vervolgproject wordt voor deze regio in samenwerking met de Haagse Hogeschool (HHs) en het Kennisnetwerk Jeugd Haaglanden (KJH)¹ gezocht naar aanvullende (te kwantificeren) factoren die wellicht de onverklaarde wijkverschillen nader duiden. Daarbij kan het gaan om elementen als verschillen in cultuur, in het zorgen voor elkaar in de buurt, maar ook in het (gemeentelijke) beleid. Denk aan informatie over de inzet van verschillende typen wijkteams, over het psychosociaal welbevinden (Jeugdgezondheidszorg), informatie van aanbieders van jeugdhulp, huisartsen (bv. de aanwezigheid van jeugdconsulenten) en onderwijs (prestatiegegevens) en preventie in de wijk. Daarna wordt met behulp van kwalitatief onderzoek gezocht naar aanvullende factoren die wellicht de onverklaarde wijkverschillen

in de regio Haaglanden nader duiden. Hiervoor is het belangrijk dat mensen met kennis van de regio en van de jeugdhulp bij het onderzoek betrokken worden, bijvoorbeeld onderzoekers uit de regio, ambtenaren van de gemeente of professionals van zorgaanbieders. Door zoveel mogelijk relevante partijen bij elkaar te brengen, bundelen we de aanwezige kennis om tot een zo goed mogelijk begrip te komen van verschillen in het gebruik van jeugdhulp.

Door deze gefaseerde aanpak brengen we zoveel mogelijk achtergronden van verschillen in het gebruik van jeugdhulp in kaart: landelijk kwantitatief, lokaal kwantitatief en lokaal kwalitatief. In elke volgende stap kan de focus liggen op de dan nog onbegrepen oorzaken van verschillen. Hiermee ontstaat ook inzicht in de rol die het beleid en de inrichtingskeuzes van gemeenten spelen bij de verschillen in gebruik.

Noot

- 1 Het KJH wordt gevormd door de HHs, de gemeenten Den Haag, Zoetermeer en Delft, en de jeugdzorgaanbieders Youz en Stichting Jeugdformaat.

Literatuur

- AEF (2014). *Objectief verdeelmodel Wmo 2015*. Utrecht: Andersson Elffers Felix.
- Algemene Rekenkamer (2015). *Regionale verschillen in de langdurige zorg. Mogelijke verklaringen voor zorggebruik van ouderen en chronisch zieken*. Den Haag: Algemene Rekenkamer.
- Amsterdam (2019). *De Staat van de Stad Amsterdam X. Ontwikkelingen in participatie en leefsituatie*. Amsterdam: Gemeente Amsterdam (Onderzoek, Informatie en Statistiek).
- Andersen, R. en J.F. Newman (1973). Societal and individual determinants of medical care utilization in the United States. In: *The Milbank Memorial Fund Quarterly: Health and Society*, jg. 51, nr. 1, p. 95-124.
- Arum, Silke van, en Thijs van den Enden (2018). *Sociale (wijk)teams opnieuw uitgelicht*. Utrecht: Movisie (<https://www.movisie.nl/sites/movisie.nl/files/publication-attachment/Sociale-wijkteams-opnieuw-uitgelicht-2018%20%5BMOV-13719898-1.2%5D.pdf>).
- Bams, Kaspar (2018). *Jeugdhulp in Zoetermeer 2015-2017*. Zoetermeer: Gemeente Zoetermeer (Onderzoek & Statistiek).
- Bartelink, C. en E. Verheijden (2015). *Wat werkt bij het versterken van het sociale netwerk van gezinnen?* Geraadpleegd op 1 oktober 2019 via https://www.nji.nl/nl/Download-NJi/Wat-werkt-publicatie/Watwerkt_Sociaalnetwerkversterken.pdf.
- Batterink, Maarten, Irene Lapajian en Jaap Meijer (2018). *Regionale verschillen in het gebruik van jeugdhulp met verblijf*. Barneveld: Significant.
- Berenschot (2018). *Gemeenten zetten in op preventie en toegankelijkheid in het sociaal domein*. Geraadpleegd op 28 augustus 2018 via <https://www.berenschot.nl/actueel/2018/augustus/benchmark-sociaal-domein/>.
- Bot, Sander (red.), Simone de Roos, Klarita Sadiraj, Saskia Keuzenkamp, Angela van den Broek en Ellen Kleijnen (2013). *Terecht in de jeugdzorg. Voorspellers van kind- en opvoedproblematiek en jeugdzorggebruik*. Den Haag: Sociaal en Cultureel Planbureau (scp-publicatie 2013-2) (https://www.scp.nl/Publicaties/Alle_publicaties/Publicaties_2013/Terecht_in_de_jeugdzorg).
- Bronfenbrenner, Urie (1986). Ecology of the family as a context for human development: Research perspectives. In: *Developmental Psychology*, jg. 22, nr. 6, p. 723-742.
- Bucx, F. en Simone de Roos (2011). Opvoeden in Nederland. In: F. Bucx (red.), *Gezinsrapport 2011* (p. 152-179). Den Haag: Sociaal en Cultureel Planbureau (scp-publicatie 2011-7).
- Bucx, F. en S. Bot (2012). Opvoeding van kinderen: wiens zorg? In: V. Veldheer, J.-J. Jonker, L. van Noije en C. Vrooman (red.), *Een beroep op de burger: minder verzorgingsstaat, meer eigen verantwoordelijkheid? Sociaal en Cultureel Rapport 2012* (p. 32-49). Den Haag: Sociaal en Cultureel Planbureau (scp-publicatie 2012-31).
- Bus, Annelies, Paul van Wensveen, Annemarie Roode en Jan de Boom (2018). *Literatuurstudie gebruik jeugdhulp en relatie met achterstandsituatie*. Rotterdam: OBI (gemeente Rotterdam) / Risbo (Erasmus Universiteit Rotterdam).
- CBS (2017). *Regionale verschillen in gezondheid*. Geraadpleegd op 15 oktober 2019 via <https://www.cbs.nl/nl-nl/nieuws/2017/19/regionale-verschillen-in-gezondheid>.
- CBS (2018a). *Jaarrapport Landelijke Jeugdmonitor*. Den Haag: Centraal Bureau voor de Statistiek.
- CBS (2018b). *Jeugdbescherming en jeugdreclassering 2018*. Den Haag: Centraal Bureau voor de Statistiek.
- CBS (2018c). *Jeugdhulp 2018*. Den Haag: Centraal Bureau voor de Statistiek.
- CBS StatLine (2019a). *Bevolkingsontwikkeling; regio per maand*. Geraadpleegd op 11 oktober 2019 via <https://opendata.cbs.nl/statline/#/CBS/nl/dataset/37230ned/map?ts=1570791445669>.
- CBS StatLine (2019b). *Gebruik voorzieningen sociaal domein; aantal voorzieningen, wijken, 2018*. Geraadpleegd op 14 oktober 2019 via <https://opendata.cbs.nl/statline/#/CBS/nl/dataset/84420NED/table?ts=1571044391346>.
- CBS StatLine (2019c). *Jongeren met jeugdzorg; persoonskenmerken*. Geraadpleegd op 7 oktober 2019 via <https://opendata.cbs.nl/statline/#/CBS/nl/dataset/84135NED/table?ts=1570429549515>.

- cbs StatLine (2019d). *Kerncijfers over jeugdzorg*. Geraadpleegd op 4 oktober 2019 via <https://opendata.cbs.nl/statline/#/CBS/nl/dataset/84134NED/table?ts=1570191830429>.
- Clercq, J.O.E. de, en S. van Vreckhem (2008). Kinderen van ouders met psychiatrische problemen. In: Pier Prins en Caroline Braet (red.), *Handboek klinische ontwikkelingspsychologie* (p. 229-235). Houten: Bohn Stafleu van Loghum.
- Dikkenberg, Rutger van den (2018). *Kamer stemt voor verplichte samenwerking sociaal domein*. Geraadpleegd op 14 november 2019 via <https://www.gemeente.nu/sociaal/jeugdzorg/kamer-stemt-voor-verplichte-samenwerking-sociaal-domein/>.
- Eggink, Evelien, Ingrid Ooms, Lisa Putman, Michiel Ras, Ab van der Torre en Sytske Wierda (2018). *Publiek voorzien. Ontwikkelingen in de uitgaven en dienstverlening van 27 publieke voorzieningen*. Geraadpleegd op 14 oktober 2019 via <https://digitaal.scp.nl/publiekvoorzien/>.
- Einde-Bus, A.E.M., J.E.J. Goldschmeding, L.M. Tielen, F.G. Waart en P.M. Looij-Jansen (2010). Jongeren die opgroeien met een langdurig ziek, gehandicapt of verslaafd familielid: reden tot zorg. In: *Tijdschrift voor gezondheidswetenschappen*, jg. 88, nr. 2, p. 79-88.
- Engbersen, Radboud en Matthijs Uyterlinde (2017). *Regionale verschillen geduid. Exploratief onderzoek naar hoog voorzieningengebruik in het sociaal domein*. Den Haag: Platform31.
- Engbersen, Radboud, Matthijs Uyterlinde en Irene Bronsvoot (2018). *Verschillen geduid. Exploratief onderzoek naar hoog en laag voorzieningengebruik in stedelijke regio's*. Den Haag: Platform31.
- Friele, R.D., M.R. Bruning, I.L.W. Bastiaanssen, R. de Boer, A.J.E.H. Bucx, J.F. de Groot, T. Pehlivan, L. Rutjes, F. Sondeijker, T.A. van Yperen en R. Hageraats (2018). *Eerste evaluatie Jeugdwet. Na de transitie nu de transitie*. Den Haag: ZonMw (Evaluatie Regelgeving: 43) (<https://www.zonmw.nl/nl/actueel/nieuws/detail/item/extra-inspanningen-nodig-om-ambities-jeugdwet-te-realiseren/>).
- Garage2020 (2019). *Op zoek naar BlueZones in de jeugdhulp*. Amsterdam: Garage2020.
- Gerris, J.R.M. (2007). *Jeugdzorg: Professionaliteit, integrale aanpak, overdracht van waarden en normen*. Assen: Koninklijke van Gorcum bv.
- Gilsing, Rob, Trees Pels, Hans Bellaart en Bas Tierolf (2015). *Grote verschillen in gebruik jeugdzorg naar herkomst*. Utrecht: Kennisplatform Integratie & Samenleving (<https://www.kis.nl/sites/default/files/bestanden/Publicaties/Grote-verschillen-in-gebruik-jeugdzorg-naar-herkomst.pdf>).
- Hermanns, J. (2009). *Het opvoeden verlerd*. Amsterdam: Vossiuspers, Universiteit van Amsterdam.
- Hoek, Juanita van der (2018). *Analyse Uden. Met factsheet per wijk*. Uden: Gemeente Uden (<https://www.uden.nl/data/downloadables/7/0/3/6/analyse-uden-met-factsheet-per-wijk.pdf>).
- Hoff, S. en B. van Hulst (2019). Armoede bij kinderen en volwassenen. In: *Armoede in kaart: 2019*. Geraadpleegd op 11 oktober 2019 via <https://digitaal.scp.nl/armoedeinkaart2019/armoede-bij-kinderen-en-volwassenen/>.
- Hoff, Stella (2017). *Armoede onder kinderen. Een probleemschets*. Den Haag: Sociaal en Cultureel Planbureau.
- IGJ en IJ&V (2019). *Kwetsbare kinderen onvoldoende beschermd. Toezicht bij de jeugdbescherming en jeugdreclassering*. Den Haag: Inspectie Gezondheidszorg en Jeugd.
- Inchley, Jo, Dorothy Currie, Taryn Young, Oddrun Samdal, Torbjørn Torsheim, Lise Augustson, Frida Mathison, Aixa Aleman-Diaz, Michal Molcho, Martin Weber en Vivian Barnekow (red.) (2016). *Growing up unequal: gender and socioeconomic differences in young people's health and well-being. Health behaviour in school-aged children (HBSC) study: international report from the 2013/2014 survey*. Copenhagen: World Health Organization (Health policy for children and adolescents, nr. 7).
- Jansen, M. en E. Kuppens (2015). *Op zoek naar de Limburg-factor. Wat is er bekend over de gezondheidsachterstand van Limburg ten opzichte van de rest van Nederland, welke kennis ontbreekt nog en hoe komen we tot een trendbreuk?* Maastricht: GGD Zuid-Limburg.
- Jonker, Ton, Jana Knot-Dickscheit en Anne-Marie Huyghen (2018). *De Praktijkondersteuner Huisarts-Jeugd. Een verkennende studie*. Groningen: Rijksuniversiteit Groningen (https://www.nvo.nl/bestanden/Bestanden_NVO_website/Berichten/7571-1/Onderzoek_POHJ_febr_2018.pdf).

- Kennis, R., T. Eimers en S. van der Woude (2018). *Doorstroom van praktijkonderwijs naar mbo. Studie naar cijfers, achtergronden en wettelijk kader*. Nijmegen: KBA Nijmegen (<http://evaluatiepassendonderwijs.nl/wp-content/uploads/2018/03/Doorstroom-van-praktijkonderwijs-naar-mbo.pdf>).
- Knol, Frans (2012). *Statusontwikkeling van wijken in Nederland 1998-2010*. Den Haag: Sociaal en Cultureel Planbureau (SCP-publicatie 2012-26).
- Lodder, G.M.A. (2016). *Social perception and loneliness in adolescence: attention to social cues, emotion recognition and social evaluation (PhD Thesis)*. Nijmegen: Radboud Universiteit.
- Looze, Margreet de, Saskia van Dorsselaer, Simone de Roos, Jacqueline Verdurmen, Gonneke Stevens, Rob Gommans, Marja van Bon-Martens, Tom ter Bogt en Wilma Vollebergh (2014). *HBSC 2013. Gezondheid, welzijn en opvoeding van jongeren in Nederland*. Utrecht: Universiteit Utrecht (https://dspace.library.uu.nl/bitstream/handle/1874/304333/HBSC_NL_Rapport_2013.pdf?sequence=1&isAllowed=y).
- Malmberg, Monique, Anne Addink, Anita Kraak, Tom van Yperen, Cora Bartelink en Brigit Rijbroek (2019). *Zicht op outcome in de Jeugdbescherming en de Jeugdreclassering. Eindrapport*. Utrecht: Nederlands Jeugdinstituut.
- Malmberg, Monique, Daphne Kann-Weedage, Harald Abrahamse, Lieke Salomé en Gert van den Berg (2018a). *Zorggebruik nader bekeken: vraag en aanbod in de jeugdhulp in Holland Rijnland. Deelrapportage gemeente Katwijk*. Utrecht: Nederlands Jeugdinstituut.
- Malmberg, Monique, Daphne Kann-Weedage, Harald Abrahamse, Lieke Salomé en Gert van den Berg (2018b). *Zorggebruik nader bekeken: vraag en aanbod in de jeugdhulp in Holland Rijnland. Deelrapportage gemeente Leiden*. Utrecht: Nederlands Jeugdinstituut.
- Mönks, F.J. en I.H. Ypenburg (2011). *Hoogbegaafdheid bij kinderen*. Amsterdam: Boom.
- NJi (2014). *Eenoudergezinnen*. Utrecht: Nederlandse Jeugdinstituut (<https://www.nji.nl/nl/Download-NJi/Eenoudergezinnen.pdf>).
- NJi (2019a). *Cijfers over Jeugd en Opvoeding. Roken*. Geraadpleegd op 4 december 2019 via <https://www.nji.nl/>.
- NJi (2019b). *Wat is het verschil tussen jeugdzorg en jeugdhulp?* Geraadpleegd op 27 september 2019 via <https://www.nji.nl/nl/Kennis/Publicaties/Wat-is-het-verschil-tussen-jeugdzorg-en-jeugdhulp>.
- Ooms, Ingrid, Klarita Sadiraj en Evert Pommer (2017). *Regionale verschillen in het sociaal domein: voorzieningengebruik nader verklaard*. Den Haag: Sociaal en Cultureel Planbureau (SCP-publicatie 2017-24).
- Peeters, Coby, Maarten Batterink, Garrit Schumacher en Patrick Tazelaar (2019). *Benchmarkanalyse uitgaven jeugdhulp in 26 gemeenten. Leren van overeenkomsten en verschillen in beleid en uitvoering jeugdhulp*. Barneveld: Significant.
- Pommer, Evert en Jeroen Boelhouwer (2016). *Overall rapportage sociaal domein 2015. Rondom de transitie*. Den Haag: Sociaal en Cultureel Planbureau (SCP-publicatie 2016-9).
- Pommer, Evert en Jeroen Boelhouwer (2017). *Overall rapportage sociaal domein 2016. Burgers (de)centraal*. Den Haag: Sociaal en Cultureel Planbureau (SCP-publicatie 2017-22).
- Pommer, Evert, Jeroen Boelhouwer, Evelien Eggink, Anna Maria Marangos en Ingrid Ooms (2018). *Overall rapportage sociaal domein 2017. Wisselend bewolkt*. Den Haag: Sociaal en Cultureel Planbureau (SCP-publicatie 2018-28).
- Ras, Michiel, Evert Pommer en Klarita Sadiraj (2014). *Kostenverschillen in de jeugdzorg*. Den Haag: Sociaal en Cultureel Planbureau (SCP-publicatie 2014-40).
- Rijksoverheid (2018a). *Hoe krijgt mijn kind praktijkonderwijs (pro)?* Geraadpleegd op 4 december 2018 via <https://www.rijksoverheid.nl/onderwerpen/passend-onderwijs/vraag-en-antwoord/hoe-krijgt-mijn-kind-praktijkonderwijs>.
- Rijksoverheid (2018b). *Speciaal onderwijs*. Geraadpleegd op 26 november 2018 via <https://www.rijksoverheid.nl/onderwerpen/passend-onderwijs/speciaal-onderwijs>.
- RIVM (2018). *De mentale druk op jongeren lijkt toe te nemen (vtv-2018)*. Geraadpleegd op 4 september 2019 via <https://www.vtv2018.nl/druk-op-jongeren>.

- Rotterdam (2018). *Wijkprofiel Rotterdam 2018*. Geraadpleegd op 26 oktober 2019 via <https://wijkprofiel.rotterdam.nl/nl/2018/rotterdam>.
- Sadiraj, Klarita, Michiel Ras, Lisa Putman en Jedid-Jah Jonker (2013). *Groeit de jeugdzorg door? Het beroep op de voorzieningen. Realisatie 2001-2011 en raming 2011-2017*. Den Haag: Sociaal en Cultureel Planbureau (SCP-publicatie 2013-34).
- SCP/Cebeon (2013). *Verdeling historische middelen jeugdzorg. Opgesteld in opdracht van de ministeries van vws en BZK*. Den Haag/Amsterdam: Sociaal en Cultureel Planbureau/Cebeon.
- Soede, Arjan en Maroesjka Versantvoort (2014). *Verdelen op niveaus. Een multiniveaumodel voor de verdeling van het inkomensdeel van de Participatiewet over gemeenten*. Den Haag: Sociaal en Cultureel Planbureau (SCP-publicatie 2014-17).
- Stevens, Gonneke, Saskia van Dorselaer, Maartje Boer, Simone de Roos, Elisa Duinhof, Tom ter Bogt, Regina van den Eijnden, Lisette Kuyper, Daphne Visser, Wilma Vollebergh en Margreet de Looze (2018). *HBSC 2017. Gezondheid en welzijn van jongeren in Nederland*. Universiteit Utrecht: Universiteit Utrecht (https://www.scp.nl/Nieuws/Nederlandse_jeugd_nog_steads_gelukkig_maar_schooldruk_neemt_toe).
- Sykes, B. (2009). De buurtcontext en middelbare schoolprestaties in Nederland. In: S. Mustard en W. Ostendorf (red.), *Problemen in wijken of probleemwijken?* (p. 35-48). Assen: Van Gorcum.
- Tempelman, C., G. Marlet, C. Berden, C. van Woerkens en L. Kok (2014). *Verdeling van het participatiebudget over gemeenten*. Geraadpleegd op 13 oktober 2015 via www.seo.nl/uploads/media/2014-18_Verdeelmodellen_voor_het_participatiebudget.pdf.
- TK (2008/2009). *Jeugdzorg*. Brief van de minister voor Jeugd en Gezin van 13 augustus 2009, Tweede Kamer, vergaderjaar 2008/2009, 31839, nr. 11.
- TK (2019/2020). *Naar een betere organisatie van jeugdhulp, jeugdbescherming en jeugdreclassering*. Brief van de ministers van Volksgezondheid, Welzijn en Sport, en van Rechtsbescherming van 7 november 2019 Tweede Kamer, vergaderjaar 2019/2020 1607421-198237-J.
- Verweij, Antonia en Fons van der Lucht (2014). *Gezondheid in krimpregio's. Verdiepingsstudie*. Bilthoven: Rijksinstituut voor Volksgezondheid en Milieu (RIVM Briefrapport 270742001/2014).
- Volksgezondheidszorg.info (2019). *Sociaaleconomische status > Regionaal & Internationaal > Regionaal*. Geraadpleegd op 15 oktober 2019 via <https://www.volksgezondheidszorg.info/onderwerp/sociaaleconomische-status/regionaal-internationaal/regionaal>.
- Vollebergh, W. (2010). Psychische problemen. In: S. van Dorselaer, E. Vermeulen, M. de Looze, S. de Roos, J. Verdurmen, T. ter Bogt en W. Vollebergh (red.), *Gezondheid, welzijn en opvoeding van jongeren in Nederland* (p. 83-92). Utrecht: Trimbos-Instituut.
- vws/J&V (2018). *Actieprogramma Zorg voor de Jeugd*. Den Haag: ministerie van Volksgezondheid, Welzijn en Sport / ministerie van Justitie en Veiligheid.
- Waarstaategemeente.nl (2019). *Swing database*. Geraadpleegd op 17 oktober 2019 via <https://www.waarstaategemeente.nl/dashboard/Gemeentelijke-Monitor-Sociaal-Domein/>.
- Weijters, Gijs, Peer Scheepers en Jan Gerris (2007). Distinguishing the City, Neighbourhood and Individual Level in the Explanation of Youth Delinquency. In: *European Journal of Criminology*, jg. 4, nr. 1, p. 87-108.
- Weterings, Anet, Marten Middeldorp en Martijn van den Berge (2018a). *Regionale verschillen in carrièreverloop na de ww*. Den Haag: Planbureau voor de Leefomgeving.
- Weterings, Anet, Marten Middeldorp en Martijn van den Berge (2018b). *Regionale verschillen in carrièreverloop van schoolverlaters*. Den Haag: Planbureau voor de Leefomgeving.

Publicaties van het Sociaal en Cultureel Planbureau

SCP-publicaties

Onderstaande lijst bevat een selectie van publicaties van het Sociaal en Cultureel Planbureau. Deze publicaties zijn als pdf gratis te downloaden via www.scp.nl. Ook een complete lijst is daar te vinden.

SCP-publicaties 2020

- 2020-1 *Jeugdhulp in de wijk* (2020). Roelof Schellingerhout, Ingrid Ooms, Evelien Eggink en Jeroen Boelhouwer. ISBN 978 90 377 0937 7 (pdf)
- 2020-2 *Bezorgd naar school. Kwaliteit van leven van scholieren met een langdurig ziek gezinslid* (2020). Simone de Roos, Ingrid van Tienen (vu) en Alice de Boer. ISBN 978 90 377 0939 1 (pdf)
- 2020-3 *Nederland papierland. Syrische statushouders en hun ervaringen met participatiebeleid in Nederland* (2020). Ilse van Liempt (uu) en Richard Staring (EUR). ISBN 978 90 377 0940 7 (pdf)

Digitale publicaties 2020

Jeugdhulp in de wijk (digitale kaart). Roelof Schellingerhout, Ingrid Ooms, Evelien Eggink en Jeroen Boelhouwer. ISBN 978 90 377 0941 4, publicatiedatum 5-3-2020

SCP-publicaties 2019

- 2019-1 *Werk en mantelzorg. Kwaliteit van leven en het gebruik van ondersteuning op het werk* (2019). Alice de Boer, Inger Plaisier en Mirjam de Klerk. ISBN 978 90 377 0904 9 (pdf)
- 2019-2 *Opgestaan, plaats vergaan ... Uitstroom van vrouwen en mannen in leidinggevende functies* (2019). Ans Merens. ISBN 978 90 377 0907 0 (pdf)
- 2019-3 *Zorgen voor thuiswonende ouderen. Kennissynthese over de zorg voor zelfstandig wonende 75-plussers, knelpunten en toekomstige ontwikkelingen* (2019). Mirjam de Klerk, Debbie Verbeek-Oudijk, Inger Plaisier en Maaïke den Draak. ISBN 978 90 377 0908 7 (pdf)
- 2019-4 *Opnieuw beginnen. Achtergronden van positieverschillen tussen Syrische statushouders* (2019). Emily Miltenburg, Jaco Dagevos en Willem Huijnk (red.), Nathalie Boot en Zoë Driessen (CBS), Sanne Noyon en Mieke Maliepaard (WODC), Jaco Dagevos, Roxy Damen, Willem Huijnk en Emily Miltenburg (SCP), Ellen Uiters en Alet Wijga (RIVM). ISBN 978 90 377 0910 0 (pdf)
- 2019-5 *Informele zorg ontvangen en verlenen: is de context van invloed?* (proefschrift) (2019). Debbie Verbeek-Oudijk. ISBN 978 90 377 0909 4 (pdf)
- 2019-6 *Het aantal mensen met een licht verstandelijke beperking: een schatting. Notitie ten behoeve van het IBO-LVB* (2019). Isolde Woittiez, Evelien Eggink, Michiel Ras. ISBN 978 90 377 0905 6 (pdf)
- 2019-7 *Grenzen aan een leven lang leren* (2019). Ralf Maslowski. ISBN 978 90 377 0913 1 (pdf)
- 2019-8 *Wat willen Nederlanders van de Europese Unie? Een verkenning met enquêtes, een onlinedialoog en focusgroepen* (2019). Paul Dekker en Josje den Ridder. ISBN 978 90 377 0914 8 (pdf)
- 2019-9 *Publiekssamenvatting Legitimiteit en pensioenhervormingen. Vignettenstudie naar voorkeuren voor het pensioenstelsel van zelfstandigen en werknemers* (2019). Martin Olsthoorn. ISBN 978 90 377 0915 5 (pdf)

- 2019-10 *Denkend aan Nederland: Een bundeling van analyses, thematische verkenningen en essays* (2019). Sjoerd Beugelsdijk (RUG), Joep de Hart, Pepijn van Houwelingen en Maroesjka Versantvoort (red.). ISBN 978 90 377 0916 2 (pdf)
- 2019-11 *Wonen met zorg* (2019). Inger Plaisier en Maaike den Draak. ISBN 978 90 377 0919 3 (pdf)
- 2019-12 *Onder de pannen zonder gas? Woningeigenaren en hun afwegingen voor aardgasvrije alternatieven* (2019). Anja Steenbekkers en Samantha Scholte. ISBN 978 90 377 0920 9 (pdf)
- 2019-13 *Kansen op sportieve groei. Een verklarend model van sportdeelname* (2019). Annet Tiessen-Raaphorst, Isolde Woittiez, Frieke Vonk en Ine Pulles (Mulier Instituut). ISBN 978 90 377 0922 3 (pdf)
- 2019-14 *De sociale staat van Nederland* (2019). Annemarie Wennekers, Jeroen Boelhouwer, Jeanet Kullberg en Cretien van Campen (red.). ISBN 978 90 377 0923 0 (pdf)
- 2019-15 *Mantelzorgers in het vizier. Beleidssignalement mantelzorg* (2019). Alice de Boer, Inger Plaisier, Mirjam de Klerk. ISBN 978 90 377 0929 2 (pdf)
- 2019-16 *Toekomstverkenning mantelzorg aan ouderen in 2040. Een regionale toekomstverkenning voor de komende 20 jaar* (2019). Sjoerd Kooiker, Andries de Jong (PBL), Debbie Verbeek-Oudijk, Alice de Boer. ISBN 978 90 377 0930 8 (pdf)

Digitale publicaties 2019

- Trends in de ouderenzorg 2018-2030* (infographic). Mirjam de Klerk, Debbie Verbeek-Oudijk, Inger Plaisier en Maaike den Draak. ISBN 978 90 377 0911 7, publicatiedatum 17-4-2019
- Een week in kaart – editie 2* (cardstack). Anne Roeters, Freek Bucx, m.m.v. Jan Dirk Vlasblom, Marian de Voogd-Hamelink. ISBN 978 90 377 0903 2, publicatiedatum 2-5-2019
- Arbeidsmarkt in kaart: wel- en niet-werkenden – editie 1* (cardstack). Edith Josten, Wil Portegijs, Ans Merens en Marian de Voogd-Hamelink. ISBN 978 90 377 0917 9, publicatiedatum 28-6-2019
- Time use in the Netherlands – edition 2* (cardstack). Anne Roeters, Freek Bucx, m.m.v. Jan Dirk Vlasblom, Marian de Voogd-Hamelink. ISBN 978 90 377 0925 4, publicatiedatum 24-7-2019
- Armoede in kaart 2019* (cardstack). Stella Hoff, Benedikt Goderis, Bart van Hulst en Jean Marie Wildeboer Schut. ISBN 978 90 377 0926 1, publicatiedatum 3-9-2019
- De sociale staat van Nederland 2019* (infographic). Annemarie Wennekers, Jeroen Boelhouwer, Jeanet Kullberg en Cretien van Campen (red.). ISBN 978 90 377 0924 7, publicatiedatum 10-9-2019
- Arbeidsmarkt in kaart: werkgevers editie 2* (cardstack). Patricia van Echtelt, Lisa Putman, Marian de Voogd-Hamelink. ISBN 978 90 377 0927 8, publicatiedatum 9-10-2019
- Klerk, Mirjam de en Alice de Boer (2019). *Digitaal magazine Mantelzorg 2019*. Den Haag: scp.
- Klerk, Mirjam de, Alice de Boer en Inger Plaisier (2019). *Druk op de mantelzorger* (visual). Den Haag: scp.

Overige publicaties 2019

- Burgerperspectieven 2019 | 1* (2019). Paul Dekker, Josje den Ridder. ISBN 978 90 377 0906 3
- Burgerperspectieven 2019 | 2* (2019). Josje den Ridder, Pepijn van Houwelingen, Sjoerd Kooiker en Paul Dekker. ISBN 978 90 377 0918 6
- Burgerperspectieven 2019 | 3* (2019). Paul Dekker, Quita Muis, Inge Sieben en Pepijn van Houwelingen. ISBN 978 90 377 0928 5