

Een propositie van gemeenten aan het nieuwe Kabinet

De winst van het sociaal domein

Een slimme investering in bestaanszekerheid, kansengelijkheid en gezondheid



Colofon

Deze propositie is tot stand gekomen met medewerking vanuit de gemeentelijke netwerken VNG, G4, G40, M50, P10, Divosa en NDSO. Daarnaast hebben diverse inhoudelijke experts een bijdrage geleverd: Sjef Czyzewski, Albert Jan Kruijer (IPW), Merel Lubbe (LPBL), Irene Niessen (AEF), Arjan Ogink (KPMG) en Thomas Plochg (Federatie voor Gezondheid).

Procesbegeleiding en penvoering: Ben Hammer en Sophie Hoogeboom (Common Eye)

De winst van het sociaal domein

Investeren in het sociaal domein is investeren in een vitale en inclusieve samenleving. Na zes jaar ervaring weten we goed wat werkt en wat verbetering behoeft. Inwoners zijn in toenemende mate tevreden én de kosten stijgen minder hard dan elders in het zorgstelsel. Het sociaal domein bedient vele gezichten: van jongeren met een licht verstandelijke beperking, tot ouderen met dementie. Van ouders met zorgen over een verslaafde puber tot mantelzorgers die overbelast dreigen te raken. Corona laat zien dat iedereen zomaar in een kwetsbare positie kan komen. Het sociaal domein biedt wat nodig is, vaak even, en soms structureel. Zodat mensen in een kwetsbare positie altijd op ons kunnen rekenen en de samenleving als geheel gezonder wordt dan ze nu is. Met oog voor de menselijke maat en de verschillen die er zijn tussen inwoners, gemeenten en regio's. Investeren in bestaanszekerheid, gezondheid en kansgelijkheid rendeert in het sociaal domein en breder in de maatschappij. We nodigen Rijk en maatschappelijke partners uit om samen te investeren in één sterk sociaal domein.

Drie opgaven vragen de komende jaren de volle aandacht: het **herstellen van bestaanszekerheid**, het **vergroten van kansgelijkheid** en het **makkelijker maken van gezond leven**. Het zijn grote opgaven die sterk met elkaar samenhangen en daarom een langjarige en niet vrijblijvende samenwerking van de overheid en alle maatschappelijke partners in en rondom het sociaal domein vragen.

Dit doen wij:

Doorgaan op de huidige manier levert onvoldoende resultaat. Het moet echt anders. De meerwaarde van het sociaal domein ontketenen we door breed te investeren in bovengenoemde opgaven. Hiervoor sluiten wij coalities met onze maatschappelijke partners en het bedrijfsleven.

We nemen onze verantwoordelijkheid voor regionale samenhang. We luisteren naar onze inwoners. We geven meer ruimte en waardering aan professionals. We verbeteren uitvoering en beleid door te leren van wat goed gaat en nog beter kan. We investeren gebiedsgericht in de collectieve voorzieningen. We werken samen langjarig aan een (financieel) systeem met duidelijke, eenvoudige regels zonder verrassingen.

Elke gemeente gaat voor één sterk sociaal domein. We werken allemaal vanuit dezelfde ambitie en bedoeling,

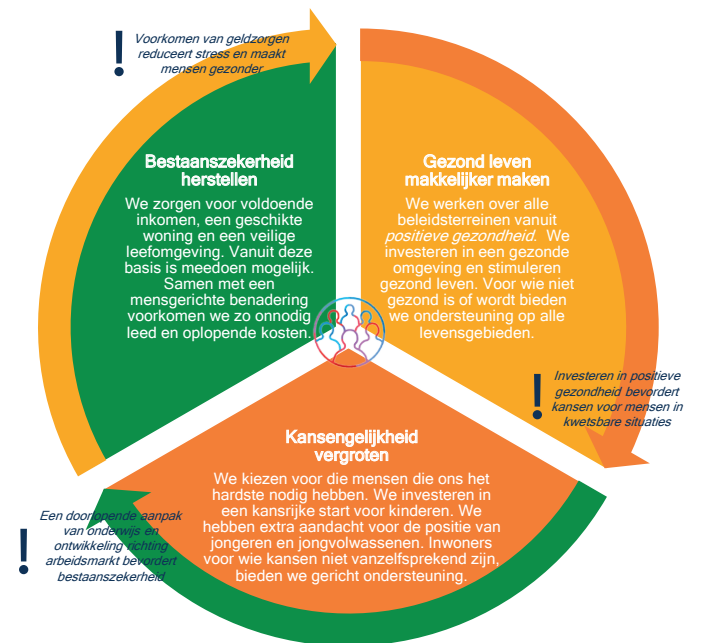
maar de aanpak verschilt. Passend bij de lokale situatie. We benutten deze verschillen als kracht door meer van elkaar te leren en elkaar te inspireren met oplossingen voor inwoners.

Wat vragen we daarbij aan het Rijk?

Stap in om deze ambities samen te realiseren. De samenhang tussen de opgaven is wat we met prioriteit hebben op te pakken. Samenhang die de huidige grenzen en blokkades opheft tussen vraagstukken, domeinen en financiers. We weten dat we daarmee veel vragen, maar alleen in samenhang rendeert de aanpak en creëren we meerwaarde voor inwoners. De kern van de propositie is dan ook die hefboomwerking: investeren in het sociaal domein ontkent maatschappelijke besparingen!

Daarvoor zijn de juiste randvoorwaarden nodig:

- Voldoende financiële middelen: het wegwerken van de huidige tekorten in het sociaal domein en ruimte voor gemeenten om te kunnen investeren.
- Een logisch, voorspelbaar systeem met sturing vanuit wat werkt in de uitvoering.
- Goede bestuurlijke verhoudingen waarbij we als één overheid gezamenlijk de opdracht voor één sterk sociaal domein oppakken, met ruimte voor ieders rol en verantwoordelijkheid.



Samen gereed voor de toekomst

Deze propositie is een voorstel van gemeenten om samen met het Rijk het sociaal domein 'gereed te maken' voor de toekomst vanuit de gezamenlijke verantwoordelijkheid voor onze samenleving. Achterliggend doel is om samenhang aan te brengen in de drie belangrijkste maatschappelijke opgaven die we momenteel voor ons zien: **bestaanszekerheid herstellen, kansengelijkheid vergroten en gezond leven makkelijker maken**. Hiermee pakken we de onderliggende oorzaken van problematiek aan. De corona-pandemie heeft duidelijk gemaakt dat elke Nederlander door onvoorzien omstandigheden kwetsbaar kan worden. De urgentie is nu extra groot om juist deze maatschappelijke uitdagingen met verve én met elkaar aan te gaan.

Samenwerken aan dezelfde opgaven is in het belang van inwoners

- De coronacrisis heeft laten zien dat we als gezamenlijke overheden in staat zijn een complexe opdracht goed op te pakken. De crisis toont bovendien de meerwaarde van een goed functionerend lokaal sociaal domein.
- Het belangrijkste inzicht, en tegelijk de grootste uitdaging, is om het **sociaal domein als investeringsmogelijkheid en niet als kostenpost** te zien. Juist door zorg te voorkomen en de totale kosten van zorg en ondersteuning terug te brengen. En door de investeringen in andere domeinen terug te verdienen: een gezondere samenleving, een sterkere arbeidsmarkt, een aantrekkende economie. We noemen dit de **hefboomwerking van het sociaal domein**.
- We bieden inwoners mogelijkheden om **mee te blijven doen**, ook bij sociaal-economische achterstanden, langdurige beperkingen of andere factoren die meedoen belemmeren. We versterken de eigen kracht van inwoners, stimuleren verbinding in wijken, buurten en dorpen. We ondersteunen, wanneer nodig, onze inwoners bij de uitdagingen van het leven, bij stress, ziekte, woon- en inkomensproblemen.

Zes jaar na de decentralisaties is de transformatie vol in ontwikkeling

- De afgelopen zes jaar is er veel bereikt. Inwoners zijn meer tevreden met de dienstverlening vanuit gemeenten. We weten beter wat wel en wat niet werkt. We weten ook wat er moet veranderen, vanuit gemeenten en vanuit het Rijk, om het sociaal domein robuuster en stabiel te maken.
- Het moet en kan beter in zowel de uitvoering, als in het systeem van wet- en regelgeving en beleid. Hoe het beter kan en moet, beschrijven we in deze propositie. De samenhang

heeft de prioriteit: de maatschappelijke opgaven in het sociaal domein zijn niet los van elkaar op te pakken.

- De afgelopen jaren zijn in de meeste gemeenten allerlei nieuwe aanpakken ontwikkeld, veelal samen met maatschappelijke partners en ondernemers. Hierin zijn veel kennis en inzichten opgedaan. In geen enkele gemeente gaat alles al helemaal vlekkeloos. Dat zou ook niet realistisch zijn.
- Gemeenten kunnen nog meer van elkaar leren en **meer structureel samenwerken**, in de regio en landelijk. De geïntroduceerde *Norm voor Opdrachtgeverschap* voor Jeugd, Beschermd Wonen en Maatschappelijke Opvang en de intensieve regionale samenwerking met zorgverzekeraars laten zien dat gemeenten beseffen dat de samenwerking noodzakelijk en niet vrijblijvend is.

Gezamenlijke actie is nodig, vanuit gemeenten én Rijk

- Als gemeenten gaan we de komende tijd gezamenlijk op deze weg verder. De **menselijke maat mag en moet samengaan met doelmatigheid en efficiëntie**. Dat vraagt naast aandacht voor uitvoerbaarheid ook meer gemeenschappelijkheid in werkwijzen. Daar mag het Rijk ons op aanspreken.
- Tegelijk lopen gemeenten ook tegen fundamentele taaiheden aan die niet op praktijk- en uitvoeringsniveau liggen. Dat geldt zeker ook voor de drie maatschappelijke opgaven die in deze propositie centraal staan: bestaanszekerheid, kansengelijkheid en (positieve) gezondheid.
- Om daar verschil te maken is gezamenlijke inzet nodig en een **samenhangende benadering van maatschappelijke problemen** en van de verschillende wettelijke domeinen.

Het Rijk kan helpen op het niveau van wet- en regelgeving en de noodzakelijke randvoorwaarden. Daar spreken we met deze propositie het Rijk op aan, omdat we ervan overtuigd zijn dat een slimme investering in het sociaal domein zowel de noodzakelijke, krachtige aanpak van maatschappelijke opgaven mogelijk maakt, als uiteindelijk maatschappelijke besparingen oplevert.

Bestaanszekerheid herstellen

Bestaanszekerheid bieden is de basisvoorwaarden op orde brengen: de zekerheid van voldoende en voorspelbaar inkomen, de zekerheid van werk en van mee kunnen doen in de samenleving. Maar ook de zekerheid van een dak boven je hoofd in een geschikte en betaalbare woning. En in een veilige en prettige omgeving, met snelle en toegankelijke dienstverlening in situaties die de veiligheid bedreigen.

Dit doen wij:

Wet- en regelgeving vereenvoudigen en de menselijke maat terugbrengen

- Sleutel is de **menselijke maat**. We reduceren stress en begeleiden inwoners vanuit vertrouwen, met persoonlijke aandacht en maatwerk. We stimuleren dat mensen meedoen.
- We stellen de **behoeften van inwoners centraal** in het ontwerp van de regels. We brengen samenhang aan in de verschillende regelingen die er zijn.
- We doen wat nodig is voor inwoners die ondersteuning nodig hebben en dat niet zelf kunnen regelen en organiseren. Dat levert **toenemende participatie** op, zowel in de samenleving als op de arbeidsmarkt. We borgen de **rechtmatigheid van onze inzet** door structureel te investeren in de competenties en het vakmanschap van professionals.

Inwoners zekerheid bieden op betekenisvol en betaald werk

- We organiseren dat inwoners betaald en betekenisvol werk kunnen verrichten. Voor veel inwoners is dat op de arbeidsmarkt, voor sommigen is dat niet haalbaar. We stimuleren dat iedereen een startkwalificatie heeft of een zinvolle dagbesteding. We bieden inwoners in de meest kwetsbare situaties persoonlijke begeleiding om deel te nemen aan een **inclusieve arbeidsmarkt**.
- We hebben extra aandacht voor activering in **kwetsbare wijken, buurten en dorpen**; daar werken we aan sterke netwerken met inwoners en ervaringsdeskundigen, scholen, sociale voorzieningen, werkgevers en vrijwilligersorganisaties.

Hierbij vragen we aan het Rijk:

- **Herzie de Participatiewet fundamenteel**, met ruimte voor gemeenten om een totaalarrangement te maken voor de kwetsbare groepen met maatwerk voor passende ondersteuning. Inkomen mag bij **ontwikkelstappen richting activering en werk** niet onzeker worden. Maak inkomen onderdeel van de samenhangende en eenvoudige regeling voor de basis van de arbeidsmarkt. Onderzoek de mogelijkheden van het introduceren van **basisbanen**.
- **Voorkom langdurige uitval van inwoners in kwetsbare situaties** door een verhoging van de structurele middelen voor de aanpak van armoede, schuldhulpverlening en re-integratie/participatie. Dit is extra van belang gezien de te verwachten toename van het beroep hierop na afloop van de steun- en herstellepakketten vanwege de coronacrisis.
- Maak **soepele overgangen** mogelijk in de ondersteuning van inwoners door **samenhang aan te brengen** tussen de wetten rondom zorg en ondersteuning (Wmo, Zvw, Wlz en Jeugdwet) en ontwikkeling (Participatiewet, Wet Educatie Beroepsonderwijs en Wet Inburgering).
- Zorg voor een **voorspelbaar toeslagensysteem**, gekenmerkt door duidelijkheid en eenvoud. Ontzie kwetsbare inwoners bij de implementatie van wijzigingen in het stelsel.
- Maak participatiebudgetten toereikend en meebewegend in de tijd: zorg voor een **anticyclisch investeringsmodel voor de Participatiewet en het arbeidsmarktbeleid**. Schaf de BUIG-prikkel af om mensen zo snel mogelijk te laten uitstromen, en biedt een passend activeringsbudget voor de begeleiding die nodig is voor mensen voor wie het lastiger is om uit te stromen. Financier de **loonkostensubsidie** op basis van realisatie. Onderzoek hoe *shared savings* bereikt kunnen worden met de betrokken partners.
- Bundel en **vereenvoudig financieringsmogelijkheden voor scholing**. Financier **leerwerkloketten** structureel voor een 'leven lang ontwikkelen' en een goede match tussen werkzoekenden, het veranderend arbeidsaanbod en onderwijs.

Bestaanszekerheid herstellen

Dit doen wij:

Voor iedereen voldoende en stabiel besteedbaar inkomen garanderen

- Elke inwoner moet uit kunnen gaan van de basisvoorwaarde van een voldoende en stabiel besteedbaar inkomen. Met helderheid vooraf over de regelingen die van toepassing zijn. Zonder verrassingen achteraf.
- Er is een grote groep inwoners die zich ternauwernood redt. Wij benutten onze netwerken om **mensen met financiële zorgen eerder in beeld** te hebben en te ondersteunen. Door vroegtijdig geldzorgen te voorkomen of op te lossen, reduceren we stress in gezinnen.

Hoe kan het anders: *Health Impact Bond met de Doorbraak Methode*

In Den Haag zijn met behulp van het 'Sociaal Hospitaal' 157 huishoudens geholpen door uitzonderingen op de (beleids)regel te bieden. Deze kwetsbare huishoudens zijn door middel van maatwerkplannen stappen verder geholpen.

De Doorbraakmethode® is een gestructureerde methodiek om maatwerkplannen uit te leggen en te onderbouwen. Ze breken met bureaucratische routines en 'voorkomen door-modderen'.

Resultaten:

- 81% van de deelnemers geeft aan dat hun algemene kwaliteit van leven hoger is na deelname
- Voorkomen van opvoedproblemen en jeugdbescherming
- Voorkomen van suicide
- Voorkomen van huisuitzettingen
- Voorkomen van Wmo-zorg
- Gerealiseerde besparing van €3.081.580 (bij 21 huishoudens kwam een plan niet tot stand of bleek niet nodig)

Zie ook: <https://www.doorbraakmethode.nl/>

Hierbij vragen we aan het Rijk:

- Maak het mogelijk om **schulden sneller op te lossen**. Maak faillissement voor inwoners laagdrempeliger. Breng gemeenten meer in positie door meldingen te sturen van alle overheidsschuldeisers en andere schuldeisers in een zo vroeg mogelijk stadium en creëer bijpassende wetgeving om deze signalen op proportionele en effectieve manier te kunnen gebruiken.
- Schaf de **kostendelersnorm** af voor jongeren tot 27 jaar en versoepel de norm voor mensen in de bijstand, zodat maatwerk mogelijk is. Zorg voor een **minder dwingende vermogensbepaling** voor mensen die langdurig niet werken en verruim de vrijlating van inkomsten.
- Maak de **inkomenspositie van minima feitelijk toereikend**. Hiervoor zijn meerdere instrumenten mogelijk: verhogen van het wettelijk minimumloon, verhogen van het sociaal minimum, heroverweging afschaffen van de dubbele algemene heffingskorting in de bijstand, en de herziening van het toeslagensysteem.
- Geef gemeenten de bevoegdheid om aan bepaalde groepen **categoriale bijzondere bijstand** te verstrekken.
- Verhoog bijstandsnorm en minimumloon voor **jongeren van 18-20** jaar naar het niveau van 21-jarigen. Maak het mogelijk voor gemeenten om 'collectieve uitzonderingen' te maken voor jongeren die risico lopen op dak- en thuisloosheid.

Bestaanszekerheid herstellen

Dit doen wij:

Betaalbaar en geschikt wonen mogelijk maken voor iedereen

- We investeren in betaalbare woningen en maken het makkelijker om woningen te splitsen. In de Actieagenda Wonen en de regionale afspraken in woon(zorg)akkoorden, maken we ons sterk voor **duurzame passende woonoplossingen** voor inwoners.
- We ontwikkelen hiervoor, samen met het Rijk en partners, een **structurele aanpak**, inclusief aandacht voor dak- en thuisloosheid (*housing first*, tegengaan van huisuitzettingen) en passende woonoplossingen voor zwerfjongeren.
- We sturen actief op **goed gemengde wijken, buurten en dorpen**. Minder concentratie van problematiek in een gebied draagt bij aan prettig en veilig wonen voor alle inwoners.
- We voeren **integraal beleid** om specifieke groepen kwetsbare inwoners te huisvesten (zoals inwoners met een urgentieverklaring, ouderen en mensen met een zorgbehoefte, arbeidsmigranten en statushouders).

Samenhangend handelen bij dreigende onveiligheid

- We bieden vroegtijdig integrale ondersteuning voor ouders wanneer zij hun rol als opvoeder onvoldoende waar kunnen maken, bijvoorbeeld door trauma, verslaving of ziekte. Kinderen gedijen in een **stabiele veilige omgeving**, ongeacht welke 'aandoening' of 'gedragsprobleem' ze zelf hebben.
- We werken met zorg- en veiligheidspartners aan een **domeinoverstijgende aanpak bij multiproblematiek**. We maken duidelijke regionale afspraken over op- en afschalen en de beschikbaarheid van zorg. Voor de inwoners met een (dreigend) veiligheidsrisico zijn de zorg- en veiligheidshuizen een cruciaal samenwerkingsverband.
- We spelen in op de kracht van de samenleving en investeren structureel in het vakmanschap van professionals. We **optimaliseren de (keten)samenwerking** om interventies zo kort mogelijk te laten duren.

Hierbij vragen we aan het Rijk:

- Ministeries van VWS en BZK, investeer samen met gemeenten in een **lange-termijnplan** om een stevige impuls te geven aan de woningbouw en daarmee de groeiende vraag naar woningen en zorginfrastructuren aan te pakken (zoals woonvormen tussen thuis en het verpleeghuis). **Investeer mee** in gebiedsontwikkeling, betaalbare woningbouw en de benodigde mobiliteitsvoorzieningen.
- **Schaf de verhuurdersheffing af**, zodat de investeringscapaciteit van corporaties toeneemt en zij voldoende middelen hebben voor de opgaven waar zij voor staan (nieuwbouw, verduurzaming, leefbaarheid) en bij kunnen dragen aan de woonzorgopgaven.
- Breng **woningcorporaties meer en beter in positie** (met financiële en wettelijke prikkels) om in afstemming met gemeenten en zorgkantoren op regionale schaal voldoende passende woonvormen te realiseren voor kwetsbare doelgroepen.
- Geef met gemeenten vorm aan een **integrale opdracht voor kwetsbare groepen**, om de bredere opgaven voor opvang, huisvesting, inburgering, arbeidsmigranten, statushouders en andere doelgroepen in kwetsbare situaties beter op elkaar af te stemmen.
- Maak de zorgverzekeringswet passend voor inzet van de Volwassen-GGZ in het jeugddomein, zodat jeugdprofessionals dit kunnen betrekken in hun aanpak.
- **Vereenvoudig de jeugdbeschermingsketen**, zodat kinderen en jongeren snel en tijdig hulp en bescherming krijgen met oog voor de gehele sociale omgeving en een goede aansluiting tussen de jeugdbescherming en het brede sociaal domein. Faciliteer de ontwikkeling van een integraal veiligheidsteam, waarin alle rollen en taken van de huidige veiligheidspartners ondergebracht zijn.
- Zorg voor **één familierechter** die niet alleen een gezins-ondertoezichtstelling kan uitspreken maar ook een tijdelijk huisverbod kan opleggen, alsmede verplichte hulp op basis van de Wet verplichte ggz en de Wet zorg en dwang.
- Verstevig de positionering van **zorg- en veiligheidshuizen** door betere randvoorwaarden, zoals voldoende mandaat en budget om hun procesregie en basistaken te kunnen uitvoeren.

Kansengelijkheid vergroten

Kansengelijkheid vergroten, vraagt ongelijk investeren en structurele oorzaken aanpakken. Niet iedereen heeft ondersteuning vanuit de overheid nodig voor een **goede uitgangspositie** in de samenleving. We leggen de focus dan ook op die (groepen) inwoners die ons het hardste nodig hebben, omdat hun kansen op het gebied van gezondheid, talentontwikkeling of inzet op de arbeidsmarkt niet altijd vanzelfsprekend zijn.

Investeren in kansengelijkheid is ook **investeren in het onderwijs**. Goed onderwijs biedt integrale en inclusieve basisvoorzieningen voor kinderen van 0-12 jaar, met integrale kindcentra en passend onderwijs. De kwaliteit van onderwijs omvat veel meer dan voldoen aan prestatiekwalificaties. De sociaal-maatschappelijke rol van het onderwijs is ook belangrijk bij wat we meegeven aan de volwassenen van de toekomst.

De opdracht voor onderwijs, sociaal domein en werkgevers is om het onderwijs en het pad naar de arbeidsmarkt inclusiever te maken. Om kinderen en jongeren te kunnen bieden wat zij nodig hebben om hun weg te vinden in onze samenleving.

Dit doen wij:

Investeren in een kansrijke start en prettig en veilig opgroeien

- We voorkomen dat problemen van nu zich doorzetten naar de volgende generatie. Daarom investeren we in een **kansrijke start** in de eerste 1000 dagen van een kind. We bieden ondersteuning in het versterken van het ouderschap, spreken open over de kindwens met ouders in kwetsbare situaties en begeleiden ouders tijdens de zwangerschap en als jong gezin.
- We pakken signalen van zorgen in gezinnen, bij kinderen en ouders, vroeg op. We zetten behoeften van kind én gezin centraal in onze aanpak en maken maatwerk mogelijk. We **bevorderen de samenwerking** tussen kinderen, ouders, ervaringsdeskundigen en professionals op gebied van onderwijs, participatie en zorg.
- We versterken de kwaliteit van voorschoolse educatie en investeren in programma's om onderwijsachterstanden in te lopen. We bevorderen samen met het onderwijs **ouderbetrokkenheid** op scholen. Dit benutten we als ingang om ook ouders te verleiden om te investeren in hun eigen ontwikkeling (basisvaardigheden; taal, rekenen, digitaal).

Hoe kan het anders: Aanpak jeugdwerkloosheid Amsterdam

Per stadsdeel is er één Jongerenpunt, waar jongeren terecht kunnen voor ondersteuning. Er werken generalistische jongerenadviseurs die tijdens de gehele begeleiding regie voeren. Intensieve begeleiding is mogelijk doordat er extra investeringen zijn gedaan en de caseload voor de jongerenadviseurs 1 op 50 is. Daarnaast is geïnvesteerd in snelle matching op maat en passende instrumenten/trajecten. Gemiddeld waren de extra kosten per jongere €1.250,-.

Analyse laat zien dat het programma slaagt: de effecten zijn het grootst voor laagopgeleide jongeren. Door de aanpak wordt voorkomen dat zij maatschappelijke uitvaller worden. De verwachte baten zijn 2,5 keer zo groot als de kosten. Een groot deel van de baten, extra startkwalificaties en lagere kans op werkloosheid, valt op langere termijn. In de periode 2014-2018 is de jeugdwerkloosheid gedaald van 13,3% naar 6,2%.

Zie ook: <https://amsterdam.raadsinformatie.nl>

Hierbij vragen we aan het Rijk:

- Maak kinderopvang en vroeg- en voorschoolse educatie voor alle kinderen toegankelijk, bijvoorbeeld door van **kinderopvang een open basisvoorziening** te maken en aanbieders uit te dagen om kinderopvang meer op maat mogelijk te maken. Organiseer landelijk aandacht voor ouderschap ('it takes a village to raise a child'). Financier ondersteuning en begeleiding van aanstaande en jonge ouders in kwetsbare situaties.
- Faciliteer landelijk onderzoek naar de mogelijkheden om kansen te vergroten in het (basis-) onderwijs, **zoals een verlengde schooldag, kleinere klassen, brede school, een later selectiemoment en het verlengen van het vmbo**.
- Zorg voor **positieve prikkels voor scholen** om leraren aan te trekken en professionals te stimuleren een overstap te maken naar het onderwijs.

Kansengelijkheid vergroten

Dit doen wij:

Passende ondersteuning en begeleiding bieden voor jongeren en jongvolwassenen

- We bieden jongeren en jongvolwassenen met een afstand tot de arbeidsmarkt **ondersteuning en begeleiding op de 'Big5 van leefgebieden' die in orde moeten zijn**: support, wonen, school en werk, inkomen en schulden, en welzijn en gezondheid. Dit doen we onder meer door monitoring en signalering van jongeren die uit beeld raken, door gerichte begeleiding en ondersteuning (life coaching) van jongeren in kwetsbare situaties, door vroegtijdig schoolverlaten zonder diploma als gevolg van dak- en thuisloosheid tegen te gaan, en door een aanpak op alle levensgebieden bij uitstroom na beschermd wonen, maatschappelijke opvang en ook bij nazorg na detentie.
- We pakken **de oorzaken van problematiek** in deze belangrijke levensfase aan. We realiseren soepele overgangen in ondersteuning en begeleiding, vanuit onderwijs, (jeugd)zorg, maatschappelijke ondersteuning en begeleiding op gebied van werk en participatie in een doorgaande aanpak van 16-27 jaar.
- Een substantieel deel van de uitstromende jongeren, bijvoorbeeld uit het MBO, is onvoldoende geletterd. We **werken met het onderwijs en werkgevers samen** aan onderwijsvormen en -kwalificaties die aansluiten bij de sterke kanten en motivatie van jongeren en jongvolwassenen en hen zo perspectief op werk biedt.
- We vergroten kansen voor **praktisch onderwijs**, door uit te dragen hoe hard we praktisch geschoolden nodig hebben.

Extra aandacht geven aan inwoners voor wie kansen niet vanzelfsprekend zijn

- We maken van gewoon meedoen niet een individueel gevecht, maar een collectief belang en een taak die we als samenleving hebben te vervullen. Zo nemen we maatregelen om inwoners die een **licht verstandelijke beperking** hebben of **laaggeletterd** zijn meer aansluiting te bieden in de steeds complexere samenleving. Dit doen we in hechte samenwerking met ervaringsdeskundigen, maatschappelijke partners en werkgevers.
- We zoeken de verbinding met mensen die zich niet meer thuis voelen in de samenleving en daardoor polariserend gedrag vertonen. We werken aan het **terugwinnen van hun vertrouwen** in de samenleving.
- Daarom investeren we ook in de **benaderbaarheid** van onze eigen gemeentelijke organisatie, door zelf de wijken, buurten en dorpen in te trekken, mensen op te zoeken in hun eigen leefomgeving en te luisteren naar wat er in hun leven speelt.

Hierbij vragen we aan het Rijk:

- Zorg voor **structureel extra middelen** om de tekorten rondom de jeugdhulp en jeugdzorg aan te pakken. Ontwikkel samen met gemeenten aanvullende maatregelen om de uitvoering van jeugdhulp ook duurzaam financieel beheersbaar én rendabel te houden. Onderzoek naar de baten van jeugdhulp/-zorg op andere terreinen helpt daarbij.
- Maak een doorgaande **aanpak voor jongeren en jongvolwassenen van 16-27 jaar** mogelijk door betere aansluiting van de Jeugdwet op de Wmo, Participatiewet en Wlz. Maak het gemeenten mogelijk om op maat af te wijken van de bestaande wet- en regelgeving. Geef gemeenten de ruimte om Rijksmiddelen ook in te mogen zetten voor op activatie en participatie gerichte activiteiten naast niveau verhogende (leer)trajecten.
- Faciliteer een toereikend inkomen voor jongeren die geen ondersteuning krijgen van hun ouders. Geef jongeren onder de 23 evenveel **huurtoeslag** voor een kamer als jongeren boven de 23.
- Zorg voor substantieel en structurele middelen om **derde leerwegtrajecten** te faciliteren voor jongeren en jongvolwassenen met beperktere basisvaardigheden.
- Stimuleer landelijk dat gemeenten en maatschappelijke partners **meebouwen aan digitale inclusie**. Ongeacht ieders vaardigheden moeten mensen mee kunnen komen in de samenleving. Het is daarbij volstrekt normaal dat niet alles voor iedereen direct duidelijk is. Een fysieke test-en-uitleg-functie is en blijft cruciaal.
- Doorbreek samen met werkgevers landelijk het **taboe op laaggeletterdheid** en stimuleer dat werkgevers het werken aan basisvaardigheden faciliteren op de werkplek.

Gezond leven makkelijker maken

De samenleving is niet zo gezond als deze zou kunnen zijn. De gezondheid van de samenleving is af te meten aan de mate waarin mensen een gezond en gelukkig leven leiden, en er zijn veel factoren die daarop van invloed zijn. Zowel negatief, maar vooral positief – in de mate van kwaliteit van leven, de economie, productiviteit, en het voorkomen van zorg. **Sociale problematiek vraagt om sociale oplossingen**, en daarmee inzet op gebied van welzijn en zorg, maar bijvoorbeeld ook op gebied van participatie, werk en inkomen, en huisvesting. Gezondheid heeft daarmee een bredere scope dan de inzet van (medische) zorg en ondersteuning. Die samenhang van inzet stimuleren we met een gedeelde gezondheidsvisie en een brede investering in gezondheidsbevordering.

Een sterk gezondheidsstelsel is noodzakelijk voor het tegengaan van de groeiende tweedeling in de samenleving door **sociaaleconomische gezondheidsverschillen**. En ook met het oog op de **groeibende groep ouderen** ('vergrijzing') van nu en van de toekomst. Het *Expertiseteam Reikwijdte Wmo* bracht hierover aan de VNG waardevolle adviezen uit. Deze adviezen vragen geen grote stelselwijziging, maar zijn haalbaar met verbeteringen binnen het bestaande stelsel.

Hoe kan het anders: Samen gezonder in de Noordelijke Maasvallei

Een huisartsenpraktijk in Afferden zet, gefinancierd door verzekeraar VGZ, extra tijd in voor hun contact met inwoners om vanuit het concept van de positieve gezondheid breder in gesprek te gaan.

Het effect van deze maatregel:

- 25% minder verwijzingen naar het ziekenhuis
- Medewerkers (+11%) en patiënten (+19%) meer tevreden
- Meer doorverwijzing naar het sociaal domein; medewerker Welzijn aanwezig in de praktijk ('Welzijn Op Recept')
- Zorgkosten van praktijkpopulatie €0,5 miljoen lager dan verwacht door inzet van 0,4 fte extra personeel
- Extra kosten in sociaal domein, maar duidelijk minder uitgaven in Zvw

Zie ook: <https://www.medischcontact.nl/>

Dit doen wij:

Verder bouwen aan een sterk gezondheidsstelsel

- We initiëren samen met het Rijk een **maatschappelijk gesprek** over wat we van inwoners mogen verwachten (eigen kracht, omgaan met het ongemak dat bij het leven hoort) en waar inwoners op mogen rekenen vanuit de overheid (het niveau van geboden voorzieningen)
- We **maken het makkelijker dat inwoners gezond leven**. Het inmiddels erkende concept van **positieve gezondheid** is voor ons de basis voor gezond beleid op alle beleidsterreinen. We betrekken gezondheid in de beleidsontwikkeling van het gehele gemeentelijke domein. We zorgen voor een gezonde omgeving. We maken sport en bewegen voor iedereen toegankelijk. We bieden ondersteuning en begeleiding vanuit positieve gezondheid. En we investeren in digitalisering van ondersteuning en zorg.
- We leggen de focus op het gezonder maken van de omgeving, zodat een gezonde leefstijl voor iedereen bereikbaar wordt. We bieden maatwerk passend bij elke inwoner en diens situatie. Dit **maatwerk betekent niet dat elke inwoner met eenzelfde vraag ook eenzelfde antwoord krijgt**.
- We ontwikkelen een brede preventiestrategie met welzijns- en zorgpartners, wijkverpleging, huisartsen, zorgverzekeraars, kennispartners, ondernemers en vrijwilligersorganisaties (**sociale basisinfrastructuur**). In sommige wijken, buurten en dorpen gaat dit redelijk vanzelf, in andere gebieden is meer actieve inzet en regie vanuit de overheid en professionals nodig.

Versterken van verbindingen tussen inwoners

- We **versterken de sociale veerkracht** van de samenleving door te stimuleren en faciliteren dat inwoners naar elkaar omkijken en mede zorgdragen voor elkaars welzijn en bestaan. Zo creëren we een **sterke sociale basis**.
- We voorkomen eenzaamheid. We organiseren **verbindingen tussen inwoners** op wie je kunt rekenen (laagdrempelige collectieve voorzieningen, maatjes, mantelzorgondersteuning) zodat we de zorg voor elkaar versterken. We versterken de samenwerking tussen betrokken professionals om mensen heen.

Gezond leven makkelijker maken

Dit doen wij:

Passende ondersteuning en zorg bieden voor wie dat nodig heeft

- Inwoners zullen merken dat gemeenten **alleen die mensen helpen die ondersteuning en zorg niet zelf kunnen organiseren of betalen**. Natuurlijk, in de basis zijn we er voor iedereen, maar als we door schaarste moeten kiezen dan ligt de focus op die mensen die de steun vanuit overheid het hardste nodig hebben. We zijn solidair met die mensen die het zonder onze hulp en ondersteuning niet redden.
- We bevorderen gelijke gezondheidskansen zodat inwoners economische en maatschappelijk kunnen meedoen. We investeren in het **bereiken van inwoners** die op de aspecten van positieve gezondheid te kwetsbaar zijn geraakt. We richten ons in het bijzonder op de aanpak van de **achterliggende ongelijkheid van gezondheidsverschillen** tussen sociaaleconomische groepen in de samenleving.
- We investeren in **begeleiding bij leefstijlveranderingen** voor inwoners met (een verhoogd risico op) leefstijl gerelateerde ziekten en aandoeningen.
- We organiseren één toegang naar ondersteuning en hulp op alle leefgebieden met een passende aanpak vanuit **positieve gezondheid en reablement**. We leggen daarvoor in de ondersteuning van inwoners de focus op wat mensen zelf kunnen en ondersteunen mensen om iets (weer) zelf te leren doen. We betrekken mantelzorgers hierbij en zorgen dat inwoners mantelzorgondersteuning en onafhankelijke cliëntondersteuning kunnen krijgen.
- We geven meer aandacht aan **psychische gezondheid**. We bieden inwoners met ernstige psychiatrische aandoeningen behandeling en begeleiding in hun eigen omgeving, zodat zij volwaardig mee kunnen doen in de samenleving.
- Inwoners kunnen rekenen op **continuïteit van zorg** als zij hun leven lang aangewezen zijn op een bepaalde mate van hulp of ondersteuning. We kijken wat passend is in elke levensfase, zonder onzekerheid van herindicaties of gewijzigd (inkoop)beleid.

Hierbij vragen we aan het Rijk:

- Mensen positief gezonder laten leven gaat niet vanzelf. Het vraagt een lange adem, focus op baten en het organiseren van structurele financiële middelen voor het sociaal domein. Verbeter het zorgstelsel met een **gezamenlijke opdracht en gezamenlijke verantwoordelijkheden voor gemeenten, zorgverzekeraars en zorgkantoren** voor gezondheid en preventie. Dit vraagt een spiegelbepaling in de Zvw voor gezondheid en preventie ten opzichte van de Wpg, Jeugdwet en Wmo.
- Zorg voor een **structureel budget voor sociale veerkracht en lokaal gezondheidsbeleid**, met een samenhangende financiële strategie voor preventieve interventies, welzijn en zorg die co-financiering, populatiebesteding, innoveren en experimenteren, *shared investments* en *shared savings* voor het collectief van betrokken partners mogelijk maakt. Stimuleer partners met positieve prikkels om samen (en niet vrijblijvend) te sturen op de laagst maatschappelijke kosten.
- Investeer in **langdurige, domeinoverstijgende toekomstgerichte programma's/projecten** in plaats van tijdelijke experimentgelden. **Bundel landelijke preventieprogramma's** zoals Kansrijke Start, Nu niet Zwanger, etc. zodat deze in alle regio's ingebed kunnen worden in de aanpak. Stimuleer landelijk ontmoediging van ongezond gedrag, bijvoorbeeld door **een suikertaks en belasting voor ongezonde voeding**.
- Investeer in **kennisbevordering en dataverzameling** op nationaal en regionaal niveau om met gemeenten en partners tot een (meer) effectieve inzet van preventieve interventies te komen.
- Bied structurele inzet om met GGD'en, zorgverzekeraars, en andere partners te komen tot **gedeelde regiobeelden** over de gezondheid van inwoners en daarop gebaseerde regiovisies op preventie.
- Faciliteer **mantelzorg voor werkenden**. Intensiveer het gesprek met brancheverenigingen over mantelzorgvriendelijke cao's en onderzoek mogelijkheden voor de compensatie van inkomstenverlies.
- Geef gemeenten ruimte in de financiering binnen de Wmo en Zvw om per gebied tot een **ambulante beschikbaarheidsfunctie** te komen die voorziet in behandeling en begeleiding van de groep mensen met ernstige psychiatrische aandoeningen en die voorziet in consultatie.

Maatschappelijke waarde ontketenen

Doen wat werkt

De afgelopen jaren hebben gemeenten en maatschappelijke partners veel kennis opgedaan over wat werkt waar het gaat om de ondersteuning van mensen met (complexe) hulpvragen. Deze ervaring leert dat juist het sociaal domein, als geen ander, in staat is om recht te doen aan de **menselijke maat**. En partners verbindt aan een gemeenschappelijk doel; het welzijn van inwoners met een tijdelijke of structurele behoefte aan (professionele) ondersteuning. Helaas zien we ook dat de wijze waarop het sociaal domein gefinancierd én georganiseerd is, maakt dat de meest kwetsbare groep nog onvoldoende baat heeft bij de huidige manier van werken.

Daarbij komt dat de **grote tekorten bij gemeenten** maken dat er nauwelijks ruimte voor innovatie is. Doorgaan op dezelfde weg leidt niet tot verbetering en maakt het stelsel onnodig kostbaar. De gevolgen van Covid-19 maken extra duidelijk dat een stevig sociaal domein onmisbaar is. Om die reden nemen wij het initiatief voor de ontwikkeling van een andere gezamenlijke visie voor één sterk sociaal domein. De opgebouwde kennis over wat daarin werkt vatten we samen in onderstaande zeven bewegingen. In het volste vertrouwen dat investeren in deze bewegingen resulteert in maatschappelijke impact die verder gaat dan louter financieel.

1. **Investeren in de basisvoorwaarden:** om te kunnen meedoen in onze samenleving, moeten de basisvoorwaarden op orde zijn. We bieden nog te vaak zorg terwijl die basis er niet is. Die investeringen renderen niet. Bestaanszekerheid moet voorop gesteld worden, als deze in het geding is. Kansen moeten gecreëerd voor die inwoners die anders achterblijven. Gezond leven moet makkelijker gemaakt.
2. **Verskil durven maken:** recht doen aan de verschillen die er zijn tussen mensen, de vragen die zij stellen en de oplossingen die hen passen vraagt om een mensgerichte benadering. Door daadwerkelijk aan te sluiten bij de vraag die leeft en de persoonlijke omstandigheden, zijn oplossingen eerder voorhanden, duurzamer en op termijn voordeliger.
3. **Van individuele naar collectieve oplossingen:** veel beleid is individueel en vanuit ondersteuning en zorg gericht. Het versterken van bestaande en ontwikkelen van collectieve voorzieningen zowel in als naast het professionele veld, leidt tot gezondheidswinst, tot meedoen en het is goedkoper.
4. **Waarderen van de uitvoering:** extra aandacht voor mensen werkt. Professionals kunnen het beste inschatten wanneer welke aandacht, en hoeveel, nodig is. Zij worden belemmerd door regels en druk om hun werk goed te doen en krijgen hier ook niet de passende (financiële) waardering voor.
5. **Vereenvoudigen van het systeem en de uitvoeringspraktijk:** zolang de kans op individueel verlies groter is dan de kans op gemeenschappelijke winst, komen betrokken partijen niet tot gezamenlijk investeren. Schotten tussen wetten en systemen en stroperige verkokerde verantwoording remmen ons om de samenwerking (financieel) haalbaar te maken. Belangrijker nog: inwoners en gezinnen worden daardoor via meldpunten, formulieren en intakes vooral geconfronteerd met het feit dat ze 'afwijken' en moeten aan elkaar knopen wat in het stelsel versnipperd is ingeregeld.
6. **Gebiedsgericht werken met langdurige aandacht:** in een flink aantal wijken en buurten is er geen gezonde balans tussen draagkrachtige en zorgvragende bewoners. Dit heeft directe gevolgen voor de leefbaarheid en draagt daarmee bij aan kansenongelijkheid. Hier is een niet vrijblijvende coalitie nodig die de beschikbare capaciteit op het gebied van menskracht en financiële middelen slim bij elkaar brengt.
7. **Leren, falen, volgen:** een paradigmashift van systeem- en probleem-georiënteerd naar mens- en herstelgericht. Deze beweging kost tijd en aandacht. En vraagt gedegen onderzoek en daarmee betrokkenheid van de wetenschap.

Maatschappelijke waarde ontketenen

Leunen op de schouders van de goede voorbeelden

Dat investeren in bovenstaande bewegingen daadwerkelijk rendeert bewijzen de vele voorbeelden uit buiten- en binnenland¹. Ondanks de beperkingen binnen de huidige systematiek lukt het op kleine schaal en op onderdelen om die **nieuwe coalities** tot stand te brengen en te laten renderen.

Een kansrijk onderliggend mechanisme is dat een deel van de besparingen terugvloeit naar een partij die bijdraagt aan het realiseren van de kostenbesparing die integraal wordt bereikt. Vanwege de verschillende financieringsstromen met bijhorende eigen verantwoordingseseisen, komt het vaak voor dat de partij die een besparing realiseert daar vervolgens niet zelf van profiteert. **Shared savings** kunnen gezien worden als een eerste stap in risicoverdeling en stimulans om te innoveren in het algemeen nut.

Naast deze meer technische interventie, dragen ook bepaalde inhoudelijke keuzes bij aan het vergroten van het welzijn en een financieel houdbaar systeem:

- Voorkomen en wegnemen van giftige stress door te investeren in bestaanszekerheid
- Verkleinen van kansenongelijkheid door te investeren in onderwijs, kwetsbare wijken en mensen met een lage sociaaleconomische status
- Uitgaan van positieve gezondheid en de juiste zorg op de juiste plek

Naast investeringen in de techniek en de inhoud pleiten we voor een **maatschappelijk gesprek** over de toenemende behoefte in de samenleving aan zorg en ondersteuning. De behoefte aan zorg en ondersteuning stijgt onder meer door de vergrijzing en andere demografische ontwikkelingen, en daar komen de effecten van corona en de maatregelen nog bij. Dit maatschappelijk gesprek gaat ook over de kwaliteit van dienstverlening die we willen kunnen bieden en wat dit mag kosten. Dit zijn vragen die de lokale overheid overstijgen.

Financiële ruimte creëren om te kunnen investeren

De ondertitel van deze propositie luidt "*Een slimme investering in bestaanszekerheid, kansengelijkheid en gezondheid*". Investeren gaat om het totaal van middelen en regelgeving, opdracht en strategie voor een krachtige aanpak van de kernopgaven. Om daadwerkelijk te kunnen investeren is **financiële ruimte nodig**. Die is er momenteel niet. Recente rapporten, zoals die naar de tekorten in de jeugdhulp, onderschrijven dat. De tekorten in het sociaal domein zijn momenteel zo groot dat we inwoners niet langer de ondersteuning, begeleiding en zorg kunnen bieden die nodig is. We teren teveel in op ons eigen vermogen en veel gemeenten dreigen in serieuze problemen te komen.

De aanpak van de financiële opgave in het sociaal domein vraagt de volgende inzet van Rijk en gemeenten:

- Structurele aanpak van de financiële tekorten in het sociaal domein
- Aanleggen van substantiële ruimte om te kunnen investeren
- Ontwikkelen van een financiële strategie voor duurzame investeringen

Naar een batenstrategie

We nodigen onze maatschappelijke partners en het Rijk uit om samen met ons de nieuwe manier van organiseren en financieren nader uitwerken. In de praktijk, lerend, maar niet vrijblijvend. Omdat een sterk sociaal domein de basis is van onze samenleving en bij kan dragen aan het terugdringen van de groeiende zorgkosten.

Maatschappelijke waarde ontketenen we uiteindelijk vooral door de strategie en de middelen om te buigen: van een focus op kostenbesparing binnen het sociaal domein naar een focus op bredere maatschappelijke baten.

¹ Zie het verdiepingdocument dat bij deze propositie is gevoegd.

Bestuurlijke verhoudingen versterken

Eén overheid, één opdracht

Om de drie opgaven in het sociaal domein goed op te pakken is het belangrijk dat we als één overheid optrekken. **Partnerschap en rolvastheid** zijn daarbij voor ons belangrijke vertrekpunten. We werken daarbij samen met maatschappelijke partners en ondernemers. Zes jaar sociaal domein leert ons dat de bestuurlijke verhoudingen nog onvoldoende zijn meegegroeid met de nieuwe werkelijkheid.

De *Studiegroep Interbestuurlijke en Financiële Verhoudingen* heeft vier oplossingsrichtingen aangedragen om slagvaardig als één overheid de toekomst tegemoet te gaan. Deze oplossingsrichtingen zijn voor gemeenten exact de bouwstenen waar het om gaat in de komende jaren:

- *Opgavegericht samenwerken*: wij groeien naar één overheid met één opdracht. Dat vraagt lokaal, regionaal én landelijk **langjarig commitment**, waarbij we op alle niveaus beleid voeren dat bij die opdracht past.
- *Versterken van regie op maatschappelijke opgaven*: bij regie voeren op maatschappelijke opgaven hoort ook de samenwerking met tal van partners. Die **samenwerking kan niet vrijblijvend zijn**. We willen samen met het Rijk werken aan heldere opdrachten die leiden tot gezamenlijke doelstellingen. Met voor gemeenten, zorgverzekeraars en maatschappelijke partners de uitdaging om een duurzaam partnership te ontwikkelen, en voor het Rijk om systeemknelpunten te doorbreken.
- *Vergroot de gelijkwaardigheid tussen overheden*: samen één overheid betekent **gelijkwaardige verhoudingen en overleg**. Taken en verantwoordelijkheden horen bij dat deel van de overheid dat ze het best kan uitvoeren. De financiële verhoudingen tussen Rijk en gemeenten moeten stabiel en meer voorspelbaar worden vormgegeven.
- *Divers instrumentarium*: de huidige manier van het bestuurlijk en financieel inrichten van de samenwerking is niet altijd meer passend. We hebben behoefte aan **meer variëteit**.

Dit doen wij:

Transformatie vanuit de behoeften van inwoners en professionals

- Inwoners mogen ons aanspreken op wat zij van ons mogen verwachten. Daarover gaan wij met inwoners in gesprek. Dat geeft duidelijkheid, aan inwoners en aan professionals.
- Inwoners voelen zich gehoord in hun behoeften en ideeën over wat hij of zij nodig heeft. We investeren in de competenties van professionals om **outreaching en coachend** te werken en mee te denken met inwoners. We blijven in gesprek met inwoners- en cliëntenorganisaties over onze dienstverlening en het wegwijs maken van inwoners in de mogelijkheden voor verbinding, ondersteuning en begeleiding.
- **Inwoners en professionals krijgen de ruimte om uit te proberen wat werkt en wat helpt**. Zij worden nog te vaak belemmerd door regels. We zoeken samen naar de mogelijkheden, zodat er gedaan kan worden wat nodig is binnen financiële kaders of veiligheidsaspecten.

Gedeeld eigenaarschap voor de maatschappelijke opgaven

- We werken actiever vanuit partnership samen met maatschappelijke partners. **Gedeeld eigenaarschap voor de maatschappelijke opgave** is het vertrekpunt in de aanpak, waarbij we aandacht hebben voor de raakvlakken tussen opgaven. We kiezen voor langdurige samenwerkingen en zo min mogelijk voor korte contracteringsperiodes.
- Regionaal leggen we vast hoe we de samenwerking met aanbieders organiseren, bijvoorbeeld op basis van de *Norm voor Opdrachtgeverschap*.
- We richten ons opdrachtgeverschap meer op kwalitatieve uitkomsten. Professionals in het sociaal domein mogen zich gesteund weten door gemeenten; we **sturen vanuit vertrouwen** in hun professionaliteit.
- Met medefinanciers en systeempartijen sturen we **over domeinen heen**. We maken afspraken met samenwerkingspartners over **gezamenlijke doelstellingen**. Waar meerdere financiers in beeld zijn, werken we toe naar een gezamenlijke opdrachtverlening samen met het Rijk, zodat financiële stromen en budgetten elkaar aanvullen en niet in de weg zitten.

Bestuurlijke verhoudingen versterken

Hierbij vragen we aan het Rijk:

- Organiseer de samenhang over de drie opgaven heen, tussen departementen enerzijds en tussen Rijk en gemeenten anderzijds. Initieer, in plaats van landelijke programma's op deelgebieden, bijvoorbeeld **intersectorale bestuurlijke overleggen** per kernopgave: bestaanszekerheid, gezondheid, kansengelijkheid.
- Voorkom **stapeling van maatregelen en procedures in de uitvoering**. Dichtgerregelde wet- en regelgeving en perverse prikkels belemmeren de ontwikkeling van maatwerkoplossingen voor inwoners en gezinnen.
- **Vereenvoudig wet- en regelgeving**. We hebben het voor veel inwoners en professionals te ingewikkeld gemaakt. De herziening van het toeslagenstelsel en het organiseren van 'systeempreventie' om problematische schulden te voorkomen zijn hier voorbeelden van.
- Maak de resultaten van uitvoeringstoetsen leidend in het ontwerp én de evaluatie van beleid, wet- en regelgeving. Betrek de uitvoering vroeger in het proces van beleidsontwikkeling, door inwoners en professionals uit te nodigen en bijvoorbeeld met simulaties te werken. Voor een goede werking van beleid, wet- en regelgeving is cruciaal dat deze **doordacht is met en in de uitvoeringspraktijk**.
- Werk samen met gemeenten uit hoe we kunnen **differentiëren in het takenpakket per regio**, per opgave en passend bij de regionale ontwikkelingen. Gemeenten doen een voorstel hiertoe.
- Borg de goede verhoudingen tussen Rijk en gemeenten en organiseer gezamenlijke besluitvoering over afwegingen voor decentralisatie van taken. Benoem de Minister van Binnenlandse Zaken als bewaker van de goede samenwerking en verhouding met gemeenten (zoals reeds uitgewerkt in een voorstel voor de **Wet op het Decentraal Bestuur**). Maak de Minister van Binnenlandse zaken ook vicepremier, gezien het grote belang van die samenwerking.

Onderliggende Documentatie

In de ontwikkeling van deze propositie is gebruik gemaakt van een groot aantal achterliggende documenten, opgeleverd door tal van commissies, bureaus en organisaties.

- Beleidsreactie Tweede Kamer voortgangsrapportage Kwetsbare kinderen. Ministerie Justitie en veiligheid, 2020.
- Bestuurlijke brief VNG consultatie jeugdwet. VNG, 2020.
- Blijvend verzekerd van goede zorg. ZN, 2020.
- De kracht van wijd reiken. VNG, 2020.
- Eindrapportage Merkbaar beter thuis. VWS en VNG, 2020.
- Eindrapportage quickscan JZOJP. Kennisplatform JZOJP, 2020.
- Eindverslag werkgroep sociale impact coronacrisis. Werkgroep sociale impact coronacrisis, 2020.
- Gezondheidsverschillen voorbij. De Raad Volksgezondheid en Samenleving, 2020.
- Het verschil durven maken. VNG, 2020.
- Hoe Participatiewet en Wmo elkaar kunnen versterken. Movisie, 2019.
- In wat voor land willen wij werken? Commissie Borstlap, 2020.
- Kansen voor een kansrijke start. VWS, 2020.
- Landelijke agenda zorg en veiligheid perspectief 2025. Landelijke stuurgroep zorg en veiligheid, 2021.
- Leg de taak waar die hoort. VNG, 2019.
- Met andere ogen. Advies voor versnelling en bestending van de samenwerking onderwijs-zorg-jeugd. Coalitie onderwijs-zorg-jeugd, 2018.
- Meta-analyse Businesscases Sociaal Werk, Sociaal Werk werkt!, 2020.
- Oud en zelfstandig in 2030. Aangepast REISadvies. Commissie Bos, 2020.
- Position paper JZOJP. VNG, 2019.
- Position paper voor het Rondetafelgesprek Evaluatie Participatiewet. DIVOSA, 2020.
- Reactie op Brede Maatschappelijke Heroverwegingen. Amsterdam, DIVOSA en provincie Flevoland, 2020.
- Reactie op houtskoolschets acute zorg. VNG, 2020.
- Rondetafelgesprek over personen met verward gedrag. VNG, 2019.
- Samenwerken op de meent. VNG, 2019.
- Slagvaardig de toekomst tegemoet. Studiegroep interbestuurlijke en financiële verhoudingen, 2020.
- Sociaal domein op koers. SCP, 2020.
- Stapelingsproblematiek in het sociale domein. Instituut voor publieke waarden, 2019.
- Tijdig en doordacht. VNG, 2019.
- Visie op Werk, Participatie en Arbeidsmarkt. DIVOSA, 2020.
- VNG Reactie op rapport Commissie Bos. VNG, 2020.
- Voorstel tegen kansenongelijkheid. G4, 2020.
- Voortgangsrapportage levenslang ontwikkelen. SER, 2020.
- Wanneer rondkomen niet vanzelfsprekend is. DIVOSA, 2020.
- Woordvoeringslijn en persbericht inspecties. VNG, 2020.

**Vereniging van
Nederlandse Gemeenten**

Nassaulaan 12
2514 JS Den Haag
+31 70 373 83 93
info@vng.nl

maart 2021

vng.nl